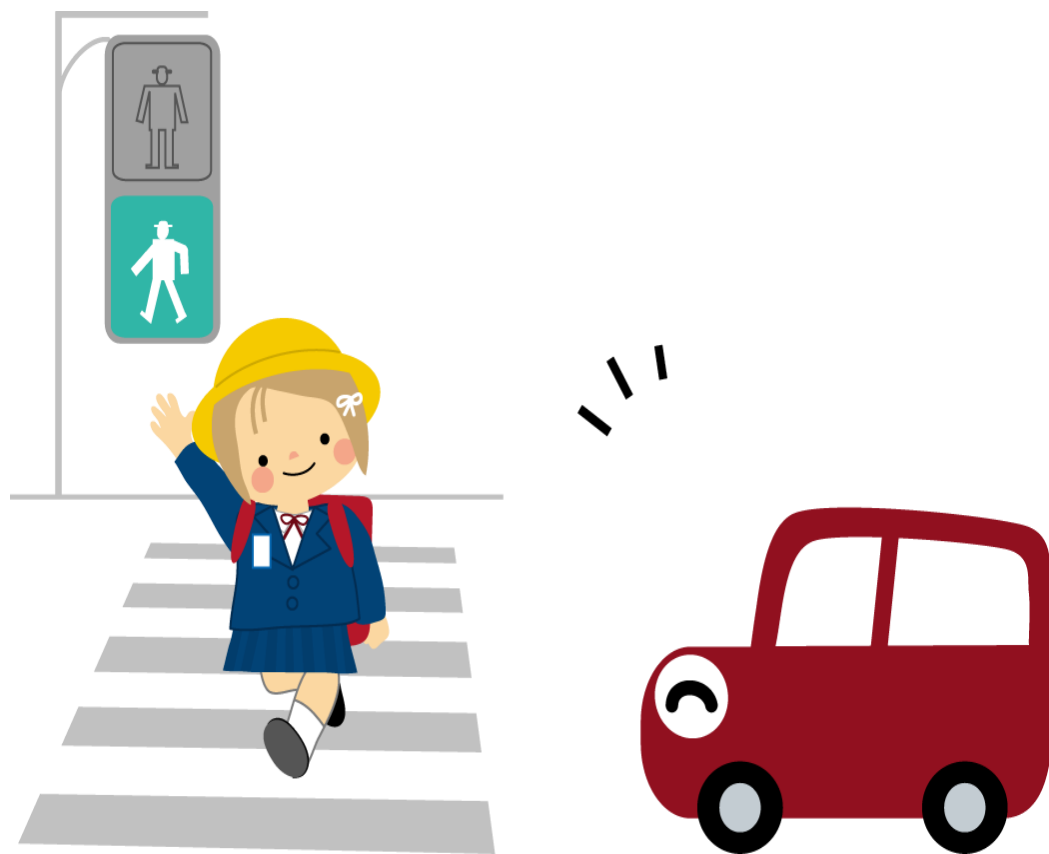


令和3年度

# 富里市通学路交通安全 プログラム

～通学路の安全確保に関する取組の方針～



富里市通学路安全推進会議

## 1. プログラムの目的

平成24年4月以降、全国で登下校中の児童・生徒が死傷する事故が相次いで発生したことから、本市においても平成24年8月に各小・中学校の通学路において関係機関と連携して緊急合同点検を実施し、必要な対策内容についても関係機関で協議してきました。

今後も引き続き通学路の安全確保に向けた取組を行うため、このたび、関係機関の連携体制を構築し、「富里市通学路交通安全プログラム」を策定しました。

今後は、本プログラムに基づき、関係機関が連携して、児童・生徒が安全に通学できるように通学路の安全確保を図っていきます。



令和2年8月の合同点検の様子

## 2.通学路安全推進会議の設置

関係機関の連携を図るため、以下をメンバーとする「富里市通学路安全推進会議」を設置しました。本プログラムは、この会議で議論し、策定しました。

- ・ 富里市教育委員会
- ・ 富里市都市建設部建設課
- ・ 富里市市民経済環境部市民活動推進課
- ・ 富里市校長会代表
- ・ 成田警察署
- ・ 富里市PTA連絡協議会代表
- ・ 成田土木事務所
- ・ 千葉県立富里特別支援学校

## 3.市内児童・生徒交通事故状況（市内小・中学校より教育委員会へ報告のあった件数 （令和3年度は7月31日現在の件数）

事故の状況	平成26年度		平成27年度		平成28年度		平成29年度	
	小学校	中学校	小学校	中学校	小学校	中学校	小学校	中学校
歩行者と自転車	0	1	1	1	0	0	0	0
歩行者と自動車(含二輪)	1	0	4	0	3	0	0	0
自転車同士または自転車単独	0	1	2	0	0	0	0	0
自転車と自動車(含二輪)	2	5	4	2	8	6	1	4
自動車同士又は自動車単独	0	0	1	0	0	0	0	0
小計	3	7	12	3	11	6	1	4
合計	10件		15件		17件		5件	
事故の状況	平成30年度		令和元年度		令和2年度		令和3年度	
	小学校	中学校	小学校	中学校	小学校	中学校	小学校	中学校
歩行者と自転車	1	1	0	0	0	0	0	0
歩行者と自動車(含二輪)	6	0	5	1	1	0	1	0
自転車同士または自転車単独	0	0	0	0	0	0	1	0
自転車と自動車(含二輪)	3	5	4	6	2	6	0	1
自動車同士又は自動車単独	1	0	0	0	0	0	0	0
小計	11	6	9	7	3	6	2	1
合計	17件		16件		9件		3件	
							7月31日	現在

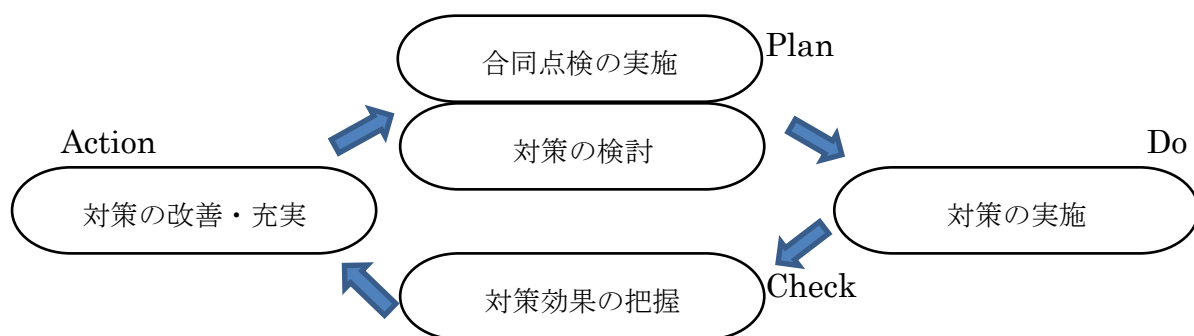
#### 4.取組の方針

##### (1) 基本的な考え方

継続的に通学路の安全を確保するため、緊急合同点検後も合同点検を継続するとともに、対策実施後の効果把握も行い、対策の改善・充実を行います。

これらの取組を PDCA サイクルとして繰り返し実施し、通学路の安全性の向上を図っていきます。

##### 【通学路安全確保のための PDCA サイクル】



##### (2) 定期的な合同点検

###### ○合同点検の実施時期等

- ・市内小・中学校及び富里特別支援学校から危険箇所を報告してもらい、通学路安全推進会議で検討後、合同点検を実施します。
- ・年1回、夏季休業時に実施するが、緊急性が高いと認められる事態が発生した場合は、通学路安全推進会議に諮った後に、臨時に合同点検を実施します。

###### ○合同点検の体制

- ・学校ごとに、学校、保護者、道路管理者、警察、自治会、教育委員会等が参加する合同点検を行います。

##### (3) 対策の検討

合同点検の結果から明らかになった対策必要箇所について、具体的な実施メニューを検討します。

##### (4) 対策の実施

対策の実施にあたっては、対策が円滑に進むよう、関係者間で連携を図ります。

(5) 対策効果の把握

合同点検結果に基づく対策実施後の箇所等について、対策効果の把握に努めます。

(6) 対策の改善・充実

対策実施後も、合同点検や効果把握の結果を踏まえて、対策内容の改善・充実を図ります。

(7) 箇所図、箇所一覧表の公表

学校ごとの点検結果や対策内容については、関係者間で認識を共有するために学校ごとの「対策一覧表」及び「対策箇所図」を作成し、公表します。

令和3年度富里市通学路安全推進会議 座席表

	学校教育課	学校教育課	学校教育課	
富里市 校長会				都市建設部 建設課
PTA 連絡 協議会				都市建設部 建設課
富里特別 支援学校				都市建設部 建設課
成田警察署 交通課				市民経済 環境部 市民活動 推進課
				市民経済 環境部 市民活動 推進課
				市民経済 環境部 市民活動 推進課
	成田土木 事務所	成田土木 事務所	成田土木 事務所	