



## それぞれの夢に向かって



- 主な内容**
- 確定申告等について
  - 市職員の人事行政運営





# 令和3年富里市二十歳を祝う会

令和3年11月27日、令和3年富里市成人式に代わり「二十歳を祝う会」が中央公民館を会場に開催され、226人（対象533人）が出席しました。

当日は、市長と恩師から祝福の言葉が送られ、成人式実行委員会の企画による、小・中学校時代思い出写真のスライドショーが行われました。記念撮影会場の旧岩崎久彌末農場別邸公園では、祝う会を終えた参加者が、紅葉を背景に華やかな振袖姿を思い出に残していました。

## ○欠席者に記念品の引き換え

祝う会に参加できなかった人に記念品を配布しています。来場者カードを持参してください。

なお、本人が来られない場合や、カードを紛失した場合でもお渡します。

■期間 令和4年12月28日（水）まで ■場所 生涯学習課（中央公民館1階）、日吉台出張所

☎ 生涯学習課 ☎ (93) 7641





## 令和4年富里市成人式

1月9日、「令和4年富里市成人式」が中央公民館を会場に開催され、352人（対象543人）が出席しました。式典では、市長からの祝辞を受けて、成人式実行委員長の小辻裕太さんが謝辞を述べました。式典後のアトラクションでは、成人式実行委員会の企画による、小・中学校時代思い出写真のスライドショーが行われました。会場内では、小・中学校時代の恩師や懐かしい友人との再会に素敵な笑顔が溢れました。

### ○欠席者に記念品の引き換え

式典に参加できなかった人に記念品を配布しています。案内はがきを持参してください。なお、本人が来られない場合や、はがきを紛失した場合でもお渡します。

■期間 令和4年12月28日（水）まで ■場所 生涯学習課（中央公民館1階）、日吉台出張所

☎ 生涯学習課 ☎ (93) 7641





# 令和3年分 所得税の確定申告

## 令和4年度 市民税・県民税の申告

### ！ 申告はお早めに

市民税・県民税の申告書は、国民健康保険税や介護保険料などを算定するための基礎資料になります。

また、申告をしないと融資を受けるときや各種申請に必要な所得証明書などの税証明の発行や、国民年金（障害基礎年金、老齢福祉年金、保険料免除など）の所得調査ができません。必ず期限内に申告をしてください。

### 問い合わせ先

- 所得税について 成田税務署 ☎ (28) 5151
- 市民税・県民税について 課税課 ☎ (93) 0443

### 郵送での提出先

市民税・県民税申告書の郵送による提出先  
〒286-0292（住所不要）富里市課税課市民税班宛て



### ◎ 確定申告は国税庁ホームページを利用すると便利！

国税庁ホームページの「確定申告書等作成コーナー」は、金額等を入力すれば自動で申告書等が作成できる便利なシステムです。新型コロナウイルス対策としてもご活用ください。

作成した申告書は、印刷して書面で提出できるほか、e-Taxを利用して送信できます。

なお、確定申告書は、お手持ちのタブレットやスマートフォンでも作成できます。

また、タックスアンサーでは、よくある税の質問に対する一般的な回答を調べることができます。

☎ 成田税務署 ☎ (28) 5151

金額を入力するだけで  
申告書などが自動で作成！



国税庁ホームページ

## 所得税の確定申告、市民税・県民税申告の必要な人は、どのような人？

### 確定申告が必要な人

#### 【主な例】

- 営業、農業、不動産、譲渡所得などの税額計算をした結果、納税となる人
- 給与の年収が2千万円を超える人
- 給与以外の所得が20万円を超える人
- 2か所以上から給与を受給している人
- 公的年金収入が400万円を超える人
- 公的年金収入が400万円以下で、公的年金以外の所得合計が20万円を超える人

主な例に該当せず、所得税の確定申告書の提出が不要な人でも、市民税・県民税の申告は必要になる場合があります。

市民税・県民税の申告をしなかった場合、年金から引かれている社会保険料など以外の控除内容が市では把握できないため、市民税・県民税が高くなる可能性があります。このため、生命保険料や医療費などの支払・扶養控除などを追加することで、市民税・県民税額を抑えることができる場合があります。

### 市民税・県民税の申告が必要な人

令和4年1月1日時点で、市内に居住し、次のいずれかに該当する人

- 所得が給与所得のみで、勤務先が市役所に給与支払報告書を提出していない人
- 所得税の確定申告は必要ないが、市民税・県民税で各種控除を受ける人
- 非課税の所得（失業等給付金、障害年金、遺族年金など）のみで生計を立てていた人
- 所得がなく、誰の扶養控除対象にもなっていない人
- 所得がなく、別世帯の人の扶養親族になっている人
- 富里市に住んでいないが、令和4年1月1日現在で事務所または家屋敷のいずれかが富里市内にある人

### 市民税・県民税の申告が不要な人

- 令和3年分の所得税の確定申告をした人
- 勤務先から給与支払報告書（年末調整済み）が提出される人
- 同一世帯の家族の扶養控除対象者になっている人

# 申告会場と受付日時等

平成28年分以降の申告は、  
マイナンバーが必要です



本人確認書類の例

- ①マイナンバーカード（個人番号カード）のみ（【番号確認書類】と【身元確認書類】を兼ねています。）
- ②通知カードなど【番号確認書類】+ 運転免許証や公的医療保険の被保険者証など【身元確認書類】
- ※1 郵送にて申告書を提出する場合は、①の写し（表裏両面）または②の写しを添付してください。
- ※2 ご自宅からe-Taxで送信する場合は、本人確認書類の提示又は写しの添付は不要です。



市役所分庁舎 1階会議室  
（市役所北棟 2/27（日）のみ）

市民税  
・  
県民税

申告受付・相談

- 2/1（火）～14日（月）  
（土・日曜日、祝日を除く）
- 2/27（日）

9:00～正午 / 13:00～16:00



すこやかセンター 2階会議室 1（昨年と会場が異なります）

所得税

確定申告等受付・相談

市民税  
・  
県民税

申告受付・相談

2/16（水）～3/15（火）  
（土・日曜日、祝日を除く）

受付時間 8:30～正午 / 13:00～15:30

相談時間 9:00～正午 / 13:00～16:00

9:00～正午 / 13:00～16:00

所得税

確定申告等受付・相談

## ！ 来庁時のお願い

収入金額・必要経費と各種控除の書類を整理して、持参してください。また、農業者や事業者などは収支内訳書を事前に作成してください。  
書類が整っていないと受付できない場合があります。



## 当日 8:20 時点で抽選制

- 所得税の確定申告相談受付の順番は、当日の 8:20 の時点で複数の来場者がいた場合は、「抽選」を行い、決定します。抽選前の来場の順番は関係ありません。  
防犯の面からも、早朝からのご来場は控えていただきますようお願いいたします。相談開始目安時間は、会場に掲示します。時間によっては一時帰宅も可能です。  
抽選後（8:30以降）に制限人数に達しない場合は、そこから受付時間内での先着順とします。
- 申告相談の受付は、午前 40 人・午後 40 人の人数制限を行っています。午後の受付が午後から始まるというわけではなく、制限人数に達した時点で受付を終了します。



**イオンモール成田 2階イオンホール**  
 <成田市ウイング土屋>

**所得税** 申告受付・相談

- 2/1 (火) ~ 3/15 (火)  
 (土・日曜日、祝日を除く)
- 2/20 (日)、2/27 (日)

9:00 ~ 16:00  
 (提出のみは 17:00 まで)

- 申告書作成会場 (イオンモール成田 [イオンホール]) では、次の手続き等は行っておりませんので、直接税務署へご来署ください。
- ・相続税の相談
  - ・国税の納付
  - ・納税証明書の請求、発行・申告書の閲覧サービス
  - ・開示請求



**成田税務署**  
 <成田市加良部 1-15 >

**所得税** 申告受付・相談

3/16 (水) ~  
 (土・日曜日、祝日を除く)

※作成済みの申告書は 1 階総合窓口で、2/1 から受付しています。

8:30 ~ 17:00

- 郵送提出の場合  
 封筒に住所・氏名を記入し、次の宛先に郵送してください。  
 〒 286-8501  
 成田市加良部 1-15 成田税務署宛て
- ※確定申告書などの控えに税務署の受付印が必要な人は、切手を貼った返信用封筒 (住所・氏名を必ず記入) を同封してください。



**! 入場時のお願い**

- 9:00 ~ 10:00 までは、立体駐車場 3 階の連絡通路を通りモール 2 階 C 入口から入ってください。
- 税務署内に申告書作成会場はありませんので、ご了承ください。

**入場整理券は LINE アプリで  
 事前に入手すると便利です!**



会場内混雑緩和のため、入場には「入場整理券」が必要です。なお、入場整理券の配布状況に応じて、受付を早めに締め切る場合があります。また、**入場整理券は**、当日会場で配布するほか、**LINE アプリで事前に入手することが可能**です。LINE アプリでの事前発行では、国税庁 LINE 公式アカウントを「友だち追加」していただくことで、日時指定の入場整理券を入手する手続きが行えます。

**市役所で受け付けられない相談**

確定申告のうち、次の相談は市で受け付けることができません。

イオンモール成田で相談してください。

- 令和 2 年分以前の申告 (過年分)
- 住宅借入金等特別控除  
 (初めて受ける人、連帯債務のある人) の申告
- 営業や農業などの事業収入や不動産収入が 500 万円以上の申告
- 事業を開始して初めての申告
- 青色申告 ○ 配当所得の申告
- 譲渡所得 (土地、建物、株式、会員権の売却など) の申告
- 災害の控除 (台風災害などに係る雑損控除なども含む) の申告
- 贈与税、消費税の申告、準確定申告 (亡くなった人の申告)

※上記の場合以外でも、内容によってイオンモール成田を案内することがあります。

## 医療費控除を受けるためには

平成 29 年度の税制改正で、医療費控除または医療費控除の特例（セルフメディケーション税制）の適用を受ける人は、領収書の代わりに「医療費控除の明細書」または「セルフメディケーション税制の明細書」を申告書提出の際に添付しなければならないこととされました。

なお、領収書は提出を求められることがありますので 5 年間保管する必要があります。（税務署から求められたときは、提示または提出しなければなりません。）

※医療保険者から交付された医療費通知を添付すると、明細の記入を省略できます。（医療費通知とは健康保険組合等が発行する「医療費のお知らせ」などです。）

### 【注意】

平成 29 年分から令和元年分までの確定申告については、医療費の領収書の添付又は提示にすることもできます。

## 国民健康保険・後期高齢者医療保険の所得申告について

### 問い合わせ先

- 国保年金課国保班 ☎ (93) 4083
- 国保年金課高齢者医療年金班 ☎ (93) 4085

所得税や市民税・県民税の申告が必要のない方でも、国民健康保険税・後期高齢者医療保険料の納税義務者は、世帯に属する加入者についての所得等の申告をしなければならないこととなっています。

申告の内容は国民健康保険税・後期高齢者医療保険料の軽減措置や、高額療養費の支給などの判定基準となります。申告がないと軽減措置などを受けることができなくなりますので、世帯に収入がなく申告されていない方がいる場合は、市民税・県民税の申告をするようにしましょう。

## 市税・保険料の納付には便利な口座振替がおすすめです！

☎ 申込先 納税課 ☎ (93) 0434

口座振替は、指定口座から納期限の日に、自動的に引き落としして納税する便利な制度です。

納め忘れの心配や、金融機関などへ納付に出かける手間が省けます。一度申し込むと、翌年度以降も自動的に継続されます。

### ■ 口座振替ができる市税など

- 固定資産税・都市計画税
- 市民税・県民税（普通徴収）
- 軽自動車税（種別割）
- 国民健康保険税
- 後期高齢者医療保険料（普通徴収）
- 介護保険料（普通徴収）

### ■ 口座振替ができる金融機関

千葉銀行・みずほ銀行・三菱UFJ銀行・三井住友銀行・りそな銀行・埼玉りそな銀行・千葉興業銀行・京葉銀行・千葉信用金庫・銚子信用金庫・佐原信用金庫・銚子商工信用組合・中央労働金庫・富里市農業協同組合・ゆうちょ銀行

### ■ 申込方法

#### (1) キャッシュカードでの申込み

口座名義人本人が、キャッシュカード（対象金融機関のみ）と、本人確認ができるもの（運転免許証など）を持参し、納税課、国保年金課、日吉台出張所で手続きが可能です。

※法人カード、代理カードなど利用できないカードがあります。

#### (2) 口座振替依頼書

口座振替依頼書（①または②）に必要事項を記入・押印し、申込書の種類に応じて提出してください。

### ① 専用ハガキ

市役所（納税課など）と日吉台出張所に備え付けてあります。

### ② A4サイズの申込書（3枚複写）

納税課と市内金融機関に備え付けてあります。

### ■ 申込期限

● キャッシュカードでの申込みは、振替開始希望納期限のおおむね 2 週間前まで。

● 口座振替依頼書での申込みは、振替開始希望納期限のおおむね 2 か月前まで。

## 国民年金保険料の納付は お得な前納と口座振替がおすすめ！

☎ 幕張年金事務所 ☎ 043 (212) 8621

### ■ 振替方法

振替方法は、「①毎月納付（翌月末に振替）」、「②毎月納付（当月末振替による早割）」、「③6か月前納（2月末日、8月末日までに手続き）」、「④1年前納（2月末日までに手続き）」、「⑤2年前納（2月末日までに手続き）」とあり、**まとめて支払う期間が多いほど割引額が多くなり、お得です。**

■ 申込方法 金融機関や郵便局の窓口または年金事務所（郵送も可）へ

■ 持参する物 ①年金手帳または納付書、②預（貯）金通帳、③預（貯）金通帳届出印



# 市職員の人事行政運営などの状況

問 総務課 ☎ (93) 1113

地方公務員法第58条の2及び富里市人事行政の運営等の状況の公表に関する条例第6条の規定に基づき、市の人事や給与などの状況について、次のとおり公表します。

## 1 職員の任免及び職員数の状況

### ①令和3年度採用者数

職種名	職員数 (人)
一般行政職	10
技術職	1
専門職	7
消防職	9
技能労務職	1
合計	28

### ②令和2年度中の退職者数

職種名	退職事由別職員数 (人)		
	定年	勸奨など	計
一般行政職	3	6	9
専門職	1	0	1
消防職	3	3	6
合計	7	9	16

### ③一般行政職員の級別職員数の状況 (令和3年4月1日現在)

区分	8級	7級	6級	5級	4級	3級	2級	1級	計
標準的な職務内容	部長	課長 参事	副主幹 課長補佐 主幹	主査	主査補	主任技師 主任主事 副主査	技師 主事	技師補・主事補 技師・主事	—
人数 (人)	8	25	37	34	73	30	23	13	243
構成比 (%)	3.3	10.3	15.2	14.0	30.0	12.3	9.5	5.3	—

職員数は、給与条例に基づく給料表の級区分によるもので、標準的な職務内容は、それぞれの級に該当する代表的な職名です。

### ④部門別職員数の状況と主な増減理由 (各年4月1日現在)

区分	職員数 (人)		対前年 増減数	主な 増減理由	
	令和3年	令和2年			
一般行政 (内福祉部門)	279 (107)	265 (100)	14 (7)	総務・住民関係業務充実のため増員 (生活保護・子育て支援業務充実のため増員)	
特別行政	教育	51	52	▲1	事務の統廃合による減員
	消防	82	80	2	消防業務充実のため増員
公営企業等	36	36	0		
合計	448	433	15		

### ⑤派遣職員の状況 (各年4月1日現在)

派遣先団体	令和3年	令和2年
千葉県総務部市町村課	—	1人
成田国際空港株式会社	1人	1人
ちば消防共同指令センター	1人	1人
千葉県消防学校	1人	—

## 2 職員の人事評価の状況

職員が職務を遂行するに当たり発揮した能力及び挙げた業績を的確に把握するため、職務に応じた評価を行い、処遇や人事配置、人材育成等に反映させ、職員の資質及び能力の向上ならびに勤労意欲の高揚に結びつけるための人事評価を実施し、勤務成績を勤勉手当成績率(6月支給分)や昇給などに反映しています。

## 3 職員の給与の状況

### ①人件費の状況 (令和2年度普通会計決算)

歳出額 (A)	人件費 (B)	人件費率 (B/A)
21,738,778 千円	3,442,753 千円	15.8%

人件費とは、職員給与や退職手当、共済組合事業主負担金、議員・各種委員・各種審議会の委員報酬などの総額です。





②職員給与費の状況

職員数 (A)	給与費			1人当たり の給与費 (B/A)
	給料	職員手当	計 (B)	
421人 (251人)	1,644,947 千円	1,091,387 千円	2,932,916 千円	6,967 千円

※ ( ) 内は、短時間勤務職員の数の外書きです。

※ 職員数は、令和3年4月1日現在の一般行政職、技能労務職及び消防職などの総数であり、職員手当とは、扶養手当、通勤手当、住居手当、期末・勤勉手当などをいいます。

③職員の平均給料月額、平均給与月額と平均年齢の状況

(各年4月1日現在)

区分	年	平均給料月額	平均給与月額	平均年齢
一般行政職員				
富里市	令和3年	320,991円	348,713円	44歳1月
	令和2年	327,750円	356,266円	43歳2月
千葉県	令和3年	305,251円	409,890円	40歳4月
	令和2年	308,010円	410,794円	40歳8月
技能労務職員				
富里市	令和3年	299,800円	309,983円	55歳1月
	令和2年	302,640円	309,960円	54歳1月
千葉県	令和3年	304,686円	363,931円	53歳3月
	令和2年	309,007円	366,264円	53歳7月
消防職員				
富里市	令和3年	293,780円	318,882円	39歳11月
	令和2年	306,022円	331,257円	41歳3月

「平均給料月額」とは、職種ごとの職員の基本給の平均であり、「平均給与月額」とは、給料月額に毎月支払われる扶養手当、通勤手当、住居手当、時間外勤務手当などの諸手当を含めた額の平均です。

④一般行政職員初任給の状況

(令和3年4月1日現在)

区分	富里市	千葉県	国
	初任給	初任給	初任給
一般行政職員	大学卒	182,200円	188,700円
			総合職(大卒) 186,700円 一般職(大卒) 182,200円
高校卒	150,600円	154,900円	150,600円
			一般職(高卒) 150,600円

⑤ラスパイレス指数

(令和3年4月1日現在)

富里市	千葉県内平均	全国市平均
99.1	100.5	98.8

ラスパイレス指数とは、国家公務員の給与を100とした場合の地方公務員の給与水準を示すものです。

⑥職員手当の状況

(令和3年4月1日現在)

職員には、給料及び職員手当が支給されます。主な職員手当の内容は次のとおりです。期末・勤勉手当は民間企業のボーナスに相当する手当となり、地域手当とは、民間賃金、物価、生計費の水準に応じて職員に支給することができる手当です。なお、地域手当は、平成30年度から当分の間無支給としています。

区分	内容
扶養手当	○22歳までの子 1人 10,000円 (16~22歳までの子 1人 5,000円加算) ○子以外の扶養親族 1人 6,500円 (行政職給料表7級以上の職員は 3,500円)
住居手当	借家 家賃の額に応じて 28,000円を限度に支給 ※市外居住者は 23,000円を限度に支給

	支給時期	期末手当	勤勉手当
期末・ 勤勉手当	6月期	1.275月	0.95月
	12月期	1.275月	0.95月
	計	2.55月	1.90月

地域手当	支給率	支給対象職員1人当たりの平均 支給年額(令和2年度決算)
	0.0%	0円

令和3年4月1日現在の支給割合		
勤続年数など	自己都合	勸奨・定年
勤続20年	19.6695月分	24.586875月分
勤続25年	28.0395月分	33.27075月分
勤続35年	39.7575月分	47.709月分
最高限度額	47.709月分	47.709月分
○そのほかの加算措置 定年前早期退職特例措置(2%~45%加算) ○1人当たりの平均支給額(令和2年度退職者) 勸奨・定年 22,248千円		

時間外勤務手当 (令和2年度決算)	支給総額	69,061千円
	職員1人当たり 支給年額	218千円

通勤手当	○電車やバスを利用する場合 定期券代等全額支給(最も割引率の高い6か月や3か月定期券代などを一括支給) ○乗用車等を使用して通勤する場合 使用距離に応じて2,000円~31,600円を支給
------	---

その他の 主な手当	○管理職手当 管理または監督の地位にある職員に、 職責に応じて支給される手当 職務級の級別区分に応じて定額 (29,100円~80,100円)により支給 ○宿日直手当 市役所閉庁日に日直勤務する職員の手当 ○夜間勤務手当 夜間勤務を行う消防職員に支給される手当
--------------	--



⑦特別職の報酬などについて (令和3年4月1日現在)

特別職の給料、議員の報酬の月額は、「富里市特別職報酬等審議会」の答申を受けて、「特別職の職員の給与及び旅費に関する条例」及び「富里市議会の議員の議員報酬及び費用弁償等に関する条例」で次のように定められています。

区分	報酬などの月額		期末手当支給割合
		減額後の額 (減額措置)	
市長	830,000円	664,000円 (20%)	6月期 2.025月分 12月期 2.175月分 計 4.20月分
副市長	690,000円	621,000円 (10%)	(減額措置) 市長 10% 副市長・教育長 8%
教育長	650,000円	585,000円 (10%)	
議長	390,000円		6月期 2.025月分
副議長	320,000円		12月期 2.175月分
議員	300,000円		計 4.20月分

市長、副市長及び教育委員会教育長の給料月額は、新型コロナウイルス独自支援対策費に充てるため、令和2年5月1日～令和3年6月30日まで、市長20%、副市長・教育長10%に相当する額を減額しております。また、令和3年7月1日～令和4年3月31日までの間、市長10%、副市長5%、教育長3%に相当する額を減額しています。

4 職員の勤務時間その他の勤務条件の状況

①勤務時間 (令和3年4月1日現在)

勤務時間	休憩時間
8:30～17:15	正午～13:00

公務の運営上の事由により、特別の勤務形態によって勤務時間の割り振りを定めている場合があります。

②休暇・休業

(1) 休暇などの種類

種類	内容
年次有給休暇	1年度に20日間付与されます。残日数(最大20日)は翌年度に繰り越すことができます。
病気休暇	職員が負傷または疾病のため療養する必要があり、勤務しないことがやむを得ないと認められる場合に承認される休暇です。
特別休暇	選挙権の行使、結婚、出産、交通機関の事故など特別な事由により承認される休暇です。
介護休暇	配偶者及び両親や子などの介護をするため、勤務しないことが相当であると認められる場合に承認される休暇です。
育児休業	職員が3歳未満の子を養育するために、承認を受けて勤務しないことができます。
育児短時間勤務	職員が小学校就学の始期に達するまでの子を養育するために、承認を受けて短時間勤務をすることができます。
育児部分休業	職員が小学校就学の始期に達するまでの子を養育するために、承認を受けて勤務時間の一部について勤務しないことができます。

(2) 年次有給休暇の取得状況

対象職員数	総付与日数	総取得日数	平均取得数	取得率
A	B	C	C/A	C/B
272人	10,499.0日	2,980.6日	11.0日	28.4%

対象職員数とは、令和2年4月1日から令和3年3月31日までの全期間を在職した市長事務局の職員です。また、総付与日数とは、令和2年4月1日現在において各職員に付与された日数(前年度からの繰越日数を含む)を合計したものです。

(3) 育児休業、育児短時間勤務及び

育児部分休業の取得状況(令和2年度)

種類	男性職員	女性職員	合計
育児休業	0人	8(3)人	8(3)人
育児短時間勤務	0人	0人	0人
育児部分休業	0人	9(2)人	9(2)人

( )内は、令和2年度新たに承認を受けた職員数です。

5 職員の分限及び懲戒の状況(令和2年度)

処分の種類	分限処分				懲戒処分			
	降任	免職	休職	降給	戒告	減給	停職	免職
職員数(人)	0	0	2	0	0	0	0	0

分限処分とは、職員が一定の事由によってその職務を果たすことができない場合などに行う、公務能率の維持を目的とした処分です。懲戒処分とは、職員の勤務関係の秩序を維持するため、一定の服務義務違反に関して道義的責任を科する処分です。

6 職員の研修及び人事評価の状況(令和2年度)

富里市では、職員の能力開発を総合的、計画的に推進するための基本的事項を明確にし、能力開発に関するさまざまな施策実施の基準とするための「富里市人材育成基本方針」を定め、研修やサービスを管理しています。

①研修の実施状況

区分	講座数	延べ参加人数
富里市主催の研修	8	289人
研修機関による研修	36	89人

②職員昇任等試験の実施(令和2年度)

富里市では、職員の資質の向上及び人材育成の観点から、職員の昇任などに関する試験を実施しています。

職員昇任等試験結果			
試験区分	対象者	受験者	合格者
4級職昇任試験	19人	13人	8人
消防士長昇任試験	4人	4人	2人
消防司令補昇任試験	0人	0人	0人

4級職昇任試験は、主査補(係長級)に昇任する能力及び資質を有しているかを判断することを目的とし、消防職員は、消防士長及び消防司令補に昇任するための「千葉県消防長会主催昇任試験」に参加し資質の向上を図っています。



## 7 職員の福祉及び利益の保護の状況（令和2年度）

職員の安全と健康を確保し、快適な職場環境を形成するために、産業医や衛生管理者、安全衛生推進者、衛生推進者などを選任しています。

また、事業者責任として職員の健康管理状態を把握し、健康障害や疾病の早期発見のため、定期健康診断や生活習慣病予防検査、ストレスチェック、B型肝炎予防接種などを実施しています。更に時間外労働の状況を確認し、各所属に報告を行うほか、長時間労働に該当する場合は、産業医面談を実施するなど、長時間労働の実態把握・是正及び職員の健康管理に取り組んでいます。なお、令和2年度の公務災害補償認定件数は0件でした。

## 8 千葉県市町村公平委員会に関する事項(令和2年度)

令和2年度中に、富里市職員が公平委員会に対し行った勤務条件に関する措置の要求及び不利益な処分についての不服申立てはありませんでした。

## 9 障害者雇用状況（令和3年6月1日現在）

算定の基礎となる 職員数	障害者である 職員数	実雇用率	法定 雇用率	不足数
431人	13.0人	3.02%	2.6%	0.0人

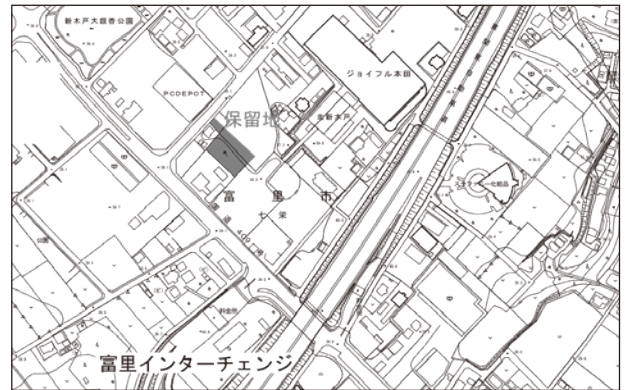
障害者である職員の数、身体障害者、知的障害者及び精神障害者の合計です。重度障害者は1人を2人に相当するものとして計上しており、実障害者の数ではありません。

## 成田都市計画事業七栄北新木戸土地区画整理事業区域内の保留地を販売します

問 都市計画課 ☎ (93) 5347

- 販売の方法 一般競争入札
- 保留地の地積 2,139.72㎡
- 最低販売価格（予定価格） 171,177,600円
- 入札参加申込受付期限  
2月24日（木）17:15まで（土・日曜日、祝日を除く）
- 入札申込受付場所 都市計画課窓口
- その他  
物件及び一般競争入札の詳細については、都市計画課窓口で物件案内書を配布しているほか、市公式ホームページでも物件案内を掲載しています。

- 保留地の場所 富里市七栄字北新木戸地先



消費生活  
相談コラム  
200

## はい、こちら 消費生活センターです！

蒸気が出る家電でのやけどに注意！

### 【事例】

- ① 寝室にある熱い蒸気が出る加湿器の電源を入れて、ドアを開けていた。子どもが寝室に入ってきて、蒸気の出口に手を突っ込み泣いた。手の指にやけどを負った。（9か月 女児）
- ② 炊飯器をキッチンにある高さ60～70センチの引き出しの上に置いていた。普段はキッチンの柵をしているが開いており、子どもが炊飯器の蒸気口に両手を置き泣いていた。母親が泣き声で気付いたが、やけどを負い24日間入院した。（1歳2カ月 男児）

### アドバイス

- 炊飯器、ポット、ケトル、スチーム式の加湿器などの家電から出る蒸気は、蒸気口では100℃近い高温になっている場合があります。高温の蒸気は数秒触れただけでやけどを負う恐れがあるため大変危険です。
- 蒸気が出る家電を使う際は、乳幼児の手の届かない位置に置きましょう。
- 蒸気レス、蒸気カット、蒸気セーブなどの高温蒸気への対策機能が表示された家電もあります。蒸気によるやけどを防ぐために、これらを選ぶことを積極的に検討しましょう。

■日 時 月～金曜日（祝日、年末年始を除く）9:30～12:00 / 13:00～16:00

■場 所 市役所分庁舎2階

■その他 地域や団体などの希望に応じて、消費生活相談員を無料で派遣し、トラブルを未然に防止するための講座などを開催しています。



問 消費生活センター ☎ (93) 5348



**i** マイナンバーカードを作ろう



便利なコンビニ交付

マイナンバーカードを作ると、住民票の写し・印鑑登録証明書がコンビニで取得することができます。そのほかにも、オンラインで行政手続きなどができるようになります。

問 市民課 ☎ (93) 4086

**i** 国民健康保険 (国保) の届出

職場の健康保険に加入している人や、生活保護を受けている人などを除くすべての人は国保に加入しなければなりません。

国保に加入するとき、やめるときは届出が必要です。また、国保税は資格取得日までさかのぼって課税されますので、14日以内に届出をしてください。

問 国保年金課 ☎ (93) 4083

**i** 国民年金 こんな時には届け出を

国民年金は、日本国内に住所がある、20歳以上60歳未満の人すべてが加入する制度です。

届出を忘れて、将来受け取る年金額が少なくなったり、受けられなくなったりする場合があります。次のようなときには、市役所へ自分で届出をすることが必要です。届出は忘れずに行いましょう。

- 会社を退職したとき  
60歳になる前に、会社などを退職したとき。
- 配偶者の扶養でなくなったとき  
収入が増えるなどで、被扶養配偶者でなくなったとき。(厚生年金に加入した場合は、届出は不要です。)
- 会社勤めの配偶者が退職または65歳になったとき  
配偶者が退職し、会社員や公務員などの被扶養配偶者でなくなったとき。
- 海外に転出するとき  
国民年金に加入中の人、海外に住所地を移すとき。
- 海外から転入してきたとき  
海外に住んでいた人が、日本国内に居住するとき。

問 国保年金課 ☎ (93) 4085

**i** お子さんの入学通知書は届いていますか？

4月から市立小・中学校へ入学する予定のお子さんに、入学通知書を発送しました。入学通知書が届いていない人は連絡をしてください。また、入学通知書が届いていて、私立学校などに入学が決まっている人や、転居予定の人にも連絡をしてください。

■対象

- 小学校入学児童  
(平成27年4月2日～平成28年4月1日生まれ)
- 中学校入学生徒  
(平成21年4月2日～平成22年4月1日生まれ)

問 学校教育課 ☎ (93) 7658

**i** 2月分の学校給食費振替日



- 日時 2月10日(木)
- ※9日(水)までに入金確認をお願いします。

問 学校給食センター ☎ (93) 2550

「広報とみさと」に広告をのせてみませんか？  
詳しくは問い合わせてください

[ 問い合わせ先 ] 広報情報課 ☎ (93) 1119

有料広告  
スペース

有料広告  
スペース

有料広告  
スペース

広報とみさとでは、有料広告を募集しています。

問 広報情報課 ☎ (93) 1119



**i** 2月16日(水)  
全国一斉の情報伝達訓練



■日時 2月16日(水)  
11:00～

**【訓練放送の内容】**

チャイム音+「これはJアラートのテストです。(3回)こちらは防災富里です。」+チャイム音

※他の地域でも、同時刻に同様の訓練が実施されます。

☎ 防災課 ☎ (93) 1114

**i** 点検商法に注意！

市では、各ご家庭の水道管の検査や点検を業者に依頼することはありません。

**被害を防ぐために**

- 不用意に自宅や庭先に業者を入れない
  - すぐに依頼や契約をしない
- 不審な点があったら上下水道課に連絡してください。

☎ 上下水道課 ☎ (93) 3340

**i** 水道料金の支払いは  
便利な口座振替で

一度手続きをすると、支払いの手間が省けます。

- 申込み  
取扱金融機関の窓口にて
- 持ち物
  - 預金通帳と届出印
  - 納入通知書または使用水量などのお知らせ(検針票)

☎ ヴェオリア・ジェネツ(株) 富里営業所  
☎ (93) 1791

**i** 古紙の拠点回収

■日時 2月20日(日)  
※雨天決行  
(台風などで中止の場合もあり)  
9:00～11:30  
13:00～15:00

■場所 市役所正面玄関前駐車場

■当日回収できる紙類  
新聞、雑誌、段ボール、  
飲料用紙パック

■その他  
搬入時は、マスクの着用をお願いします。事業ごみやその他のごみは回収できません。

☎ 環境課 ☎ (93) 4946

**i** 令和4年4月から  
紙類・布類の収集場所  
での分別収集を開始



■対象品目

○紙類(段ボール、雑誌、新聞、紙パック、雑がみ)

○布類(衣類、布製品、革製品)

出し方など詳しくは、市公式ホームページや行政パートナー回覧でお知らせします。

また、収集日程は、「2022年度版富里市ごみの出し方と分別収集日程」に掲載します。

☎ クリーンセンター ☎ (93) 4529

納期内納付にご協力ください

2/28(月)

国民健康保険税 第8期  
後期高齢者医療保険料 第8期  
介護保険料 第8期

「広報とみさと」に広告をのせてみませんか？

詳しくは問い合わせてください

[問い合わせ先] 広報情報課 ☎ (93) 1119

有料広告  
スペース

有料広告  
スペース

有料広告  
スペース

広報とみさとでは、有料広告を募集しています。

☎ 広報情報課 ☎ (93) 1119



## **i** FAXやメール、音声によらない119番通報

### FAXからの119番通報

119番（局番なし）で送信できます。FAX119番送信信用紙は、消防署、北分署、社会福祉課で配布しています。

### メール119番通報（登録制）

利用案内書と申込書は、消防署、北分署、社会福祉課で配布しています。郵送またはFAXで送るか、消防署または北分署に持参してください。

### 音声によらない119番通報

#### (Net119緊急通報システム)

スマートフォンやタブレットなどの携帯端末を利用し、119番通報できます。画面をタッチする簡単な操作で119番通報ができます。

申請書は、消防署、北分署、社会福祉課で配布しています。また、市公式ホームページからもダウンロードできます。

問 消防署 ☎ (92) 1311

## **募** デイクアクラブ

### ■日時

2月10日（木）  
13:30～15:30

### ■場所

市立図書館

### ■内容

映画鑑賞

### ■対象

18歳以上で、精神科などに定期的に通院している人

問 社会福祉課 ☎ (93) 4192

## **募** 就労・進路相談

### ■日時

2月10日（木）  
13:00～17:00

### ■場所

北部コミュニティセンター会議室1

### ■対象

15～49歳で就労に悩みを抱えている人またはその家族

問・申込先 ちば北総地域若者サポートステーション ☎ (37) 6844

## **i** 事業承継出張相談会



### ■日時 3月18日（金）

① 10:00～ ② 13:00～  
③ 14:30～

### ■場所 富里市商工会 1階相談室

### ■申込

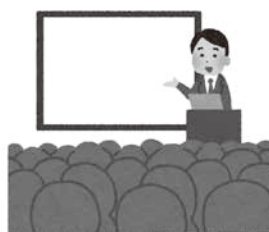
1週間前までに、千葉県事業承継・引継ぎ支援センターホームページから直接申込み、または商工観光課・市商工会に設置の相談申込書を利用し、FAX (043 (305) 5273) で送付



### 問・申込先

千葉県事業承継・引継ぎ支援センター  
FAX 043 (305) 5273

## **募** シニア従業員の お仕事説明会 in 富里



市と「高齢者見守りネットワーク事業」の協定を締結している（株）セブン-イレブン・ジャパンが、高齢者の雇用を推進するため、仕事説明会を開催します。

### ■日時

2月28日（月）  
10:00～11:30  
受付 9:40～

### ■場所 市役所分庁舎 2階大会議室

### ■対象 おおむね 60歳以上

### ■定員 15人程度

### ■申込み 電話

### 問・申込先

商工観光課 ☎ (93) 4942

## **募** 登録統計調査員

各種統計調査に従事していただける調査員を募集します。

### ■内容

- 調査対象世帯や事業所の訪問
- 調査内容の説明、記入依頼
- 調査票の配布・回収など

### ■対象

次の全てに該当する人

- 市内在住で20歳以上
- 説明会などに参加でき、責任をもって調査事務を遂行し、調査時に知り得た秘密を保持できる
- 暴力団員ではない
- 暴力団員もしくは暴力団と関係を有していない
- 警察、税務、選挙活動などに直接関係がない

### ■報酬額 2～4万円程度

（各統計調査終了後に支給）

### ■その他

- 調査従事中、統計調査員は、非常勤の公務員です。調査従事中にけがをした場合は、公務災害補償が適用されます。
- 登録は随時受け付けています。電話連絡後に面接を行います。

問 広報情報課 ☎ (93) 1119

## **募** 普通救命講習会 受講者募集

### ■日時 2月20日（日）9:00～12:00

受付 8:30～

### ■場所 消防本部 3階講堂

### ■対象 12歳以上で市内在住、在勤、在学いずれかの人

### ■定員 5人

### ■申込み 2月13日（日）まで

### 問・申込先 消防署

☎ (92) 1311

## **i** 行政情報モニターにて 本の案内を始めました

市役所正面玄関にある、庁舎広告付案内板行政情報モニターで図書館に展示している本の案内を始めました。生活に役立つ本など紹介していきます。

問 図書館 ☎ (90) 4646

## 募 令和3年度 精神保健福祉講演会

精神疾患を抱える  
親の子育て支援について

- 日時  
2月22日(火) 14:00～16:00  
受付 13:30～
- 場所  
すこやかセンター 2階総合健診室
- 講師  
千葉県精神保健福祉センター  
精神科医 石川真紀さん
- 定員  
50人
- 申込み  
2月15日(火)まで
- 問・申込先 社会福祉課  
☎(93) 4192

## 募 在宅医療・介護連携 推進講演会



令和3年度人生セミナー

～自分らしい人生を送るために今できること～  
健康面や資産、事前に準備した方がよいことなどをお話していただきます。

- 日時  
2月22日(火)  
18:30～  
※zoomを使用したオンライン講演会です。
- 講師  
成田赤十字病院 医療社会事業課長  
関理枝子さん
- 定員 100人
- 申込み  
2月16日(水)までに、人生セミナー受講申込みと明記の上、氏名、住所、電話番号、メールアドレスを記載して、下記アドレスまで送信してください。
- 問・申込先 高齢者福祉課  
☎(93) 4981  
✉kourei@city.tomisato.lg.jp

## 新型コロナワクチン追加接種(3回目接種)のお知らせ

2回目の接種が完了した日を基準として、順番に3回目接種クーポン券を発送しています。到着までお待ちください。詳しくは、接種クーポン券に同封されているチラシをご覧ください。

問 健康推進課 ☎(93) 6493

## 富里市中小企業等感染症対策協力金

申請期間は **2月28日** までです

長期化する新型コロナウイルス感染症の影響により、中小企業・個人事業主の皆さまが実施する感染症防止対策に対して、市独自の協力金を交付しています。事業活動の感染症防止対策、経営維持・継続にご活用ください。

- 交付対象者  
中小企業基本法第2条第1項に定める中小企業及び個人事業主で、かつ、対象業種に該当し、交付の申請をした時点において次のいずれかに該当する事業者であること。  
①市内に本店、支店または事業所がある法人  
②市の住民基本台帳に記録されている個人事業主  
③市外に居住する者であって、市内に事業所を有する個人事業主  
※ただし、新型インフルエンザ等対策特別措置法に基づき、「酒類提供の制限」「営業時間の短縮要請」のあった飲食店等及び千葉県飲食店感染防止対策認証事業による認証店(申請中も含む)を除く。

- 交付金額 ○交付対象者① 1事業者につき4万円  
○交付対象者② 1事業者につき2万円  
○交付対象者③ 1事業者につき1万円

- 申請期間 2月28日(月)まで
- 申請方法 交付要件、申請方法については、市公式ホームページをご覧ください。

問・提出先 商工観光課 ☎(93) 4942  
〒286-0292(住所不要)

※感染症拡大防止のため、原則、郵送にて提出してください。



市公式  
ホームページ

**日赤社資** にご協力ありがとうございました

富里市地区総額 **1,878,770円**

令和3年度実績(令和3年12月28日現在)



日本赤十字社の社資募集に、ご理解とご協力をいただきありがとうございました。自治会などを通じて、皆さまから寄せられた社資は、日本赤十字社千葉県支部に送金しました。

社資は、国内外の災害救護、献血事業などの日本赤十字社事業として、被災者世帯への見舞金や生活日用品、毛布などの物資提供、青少年赤十字(小・中学校や高校)や日本赤十字奉仕団によるボランティア活動への支援などに使われています。日本赤十字社では、社資の募集に毎年取り組んでいます。今後も皆さまのご理解とご協力をお願いします。

問 社会福祉課 ☎(93) 4192



**募** パブリックコメント  
富里市地域公共交通計画(案)

市では、地域の移動ニーズにきめ細やかに対応できる、交通サービスの提供を目指すための「富里市地域公共交通計画」を策定します。今回、案を作成したので、意見を募集します。

■ 閲覧・募集期間  
2月22日(火)～3月14日(月)

■ 閲覧方法  
企画課、日吉台出張所、市民活動サポートセンターで閲覧できるほか、市公式ホームページでも閲覧できます。

■ 提出方法  
意見書(様式自由)に住所・氏名・電話番号を記入し、次のいずれかの方法で提出してください。

○ 企画課、日吉台出張所、市民活動サポートセンターのいずれかに持参

○ FAX ○ メール

○ 郵送(当日の消印有効)

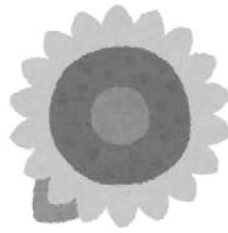
〒286-0292(住所不要)

☎ 企画課 ☎ (93) 1118

FAX (93) 9954

E kikaku@city.tomisato.lg.jp

**募** ひまわりプロジェクト



ひまわりを育てて、地域の中での見守り、助け合いの輪を広げましょう。

■ 期間

○ 募集期間

3月31日(木)まで

○ 実施期間

4月1日(金)～8月31日(水)

■ 対象

市内在住者20人

■ 内容

実施期間中に、ひまわり2鉢を育てていただきます。

詳しくは問い合わせてください。

☎ 南部地域包括支援センター

☎ (90) 6331

**募** 認知症サポーター  
養成講座

■ 日時 2月9日(水)

10:00～12:00

■ 場所 市立図書館2階AVホール

■ 講師 社会福祉法人清郷会

認知症介護指導者 土屋亮太さん

■ 定員 20人

☎ 申込先 高齢者福祉課

☎ (93) 4981

**i** ニュースポーツで  
楽しく汗を流しましょう

■ 日時 3月1日(火)

19:00～21:00

■ 場所 社会体育館2階

■ 対象 市内在住または在勤

(未成年の人は保護者同伴)

■ 内容 ニュースポーツ(バドミントンなど)の体験

■ 持ち物 動きやすい服装、室内靴、タオル ※飲み物は用意します。

☎ 生涯学習課(社会体育館内)

☎ (92) 1597

**募** 都市計画に関する縦覧

都市計画(案)の案件名

成田都市計画生産緑地地区の変更案の縦覧

■ 縦覧期間 2月15日(火)まで  
8:30～17:15  
(土・日曜日、祝日を除く)

■ 縦覧場所

都市計画課窓口

■ 意見書の提出先

富里市長

■ 意見書を提出できる人

住民と利害関係人

■ 意見書の提出

2月15日(火)までに下記のいずれかの方法で提出

○ 都市計画課に持参

○ メール

○ FAX

○ 郵送(15日の消印有効)

※意見書は都市計画課窓口で配布。

☎ 都市計画課

〒286-0292(住所不要)

☎ (93) 5347 FAX (93) 5153

E toshikeikaku@city.tomisato.lg.jp

いきいき 広場



北部地域包括支援センター

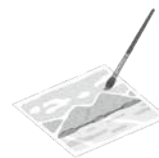
日吉台4-6-14

☎ (36) 7725

絵手紙教室

■ 日時 2月2日・16日(水)  
10:30～12:00

■ 費用 1回500円



中部地域包括支援センター

龍岡ケアセンター内 ☎ (85) 5572

オンラインとみさと健康ちょぎん体操

■ 日時 毎週金曜日 10:00～

■ ミーティングID 557 255 7255

■ パスワード chokin

オンライン講座～消費者トラブル予防～

■ 日時 2月22日(火) 10:00～

■ ミーティングID 557 255 7255

■ パスワード tomisato

※zoomを使用したweb配信です。

南部地域包括支援センター

特別養護老人ホーム九十九荘向い

☎ (90) 6331

認知症家族の寄り合い

■ 日時

2月16日(水) 10:00～11:30  
偶数月の第3水曜日に定期開催

■ 内容

認知症の人、介護している家族の交流

## 住民税非課税世帯等に対する臨時特別給付金

新型コロナウイルス感染症の影響が長期化する中で、速やかに生活支援を行う観点から、住民税非課税世帯等に対し1世帯あたり10万円を支給します。

詳しくは、市公式ホームページで確認してください。

☎ 生活支援課 ☎ (93) 4193

## 募 市内の保育園・こども園で働きませんか？

あなたの資格を活かします！

詳しくは、各園に問い合わせてください。

### ■ 公立こども園

○ 葉山こども園 ☎ (93) 1215

○ 向台こども園 ☎ (93) 2951

### ■ 私立保育園

○ あい・あい保育園富里園

☎ (37) 3596

○ ひよしだい保育園、

日吉台にここパーク保育園

☎ (93) 4408

## 募 富里市社会福祉協議会の職員

社会福祉協議会では、令和4年4月1日から勤務できる臨時職員を募集します。

### ■ 職種 (年齢不問)

○ 事務職員 (事務補助等)

○ 生活支援コーディネーター

### ■ 募集人員

若干名

### ■ 募集要件

① ワード、エクセルでの簡単な入力ができる人

② 普通自動車運転免許をお持ちの人

### ■ 申込み

2月18日(金)までに、履歴書に必要事項を記入し、社会福祉協議会に郵送または持参してください。

### ■ その他

時給や勤務日など詳しくは問い合わせてください。

### ☎・申込先

〒286-0221 富里市七栄653-2  
市社会福祉協議会

☎ (92) 2451

## 第10回 とみさと市民活動フェスタ ～あなたの知らない富里発見👁️👁️!～

今年度は新型コロナウイルス感染症対策を講じた上で開催します。富里市の活力である、新しい市民活動の祭典に触れてみてください。詳しくは、市公式ホームページでも公開しています。

☎ 市民活動推進課 ☎ (93) 1117

活動PR 展示 ※日曜日、祝日は休所日

第1弾：2月8日(火)～17日(木) ※2月13日(日)のみ開所

第2弾：2月22日(火)～3月3日(木)

体験・ワークショップ

上記期間中に市民活動ブースにて実施します。実施団体や日時については、市公式ホームページで確認してください。

いいとこ自慢チラシ展示会

団体の自慢できる部分をアピールしたチラシを、期間中展示・配架します。

団体PR 動画の上映・配信 (とみさと市民活動サポートセンターフェイスブック)

期間中会場で常時上映します。配信は、申し込み団体順に、随時配信していきます。

フェイスブックは、1団体ずつ随時配信します。

もとむくん・ゆずるくん展示 & 配架

団体の活動について、求めているものや譲れるものの情報を集約し、期間中展示・配架します。



# 国家を守る、公務員。

陸海空自衛官 18歳～33歳未満\*まで

自衛隊千葉地方協力本部  
成田地域事務所

成田市團護台2-2-12 平和ビル1階  
☎ 0476-22-6275  
✉ narita@rct.gsdf.mod.go.jp  
平日 8:30～17:15



健康広場の問い合わせ・申込みは、健康推進課までお願いします。

健康推進課 ☎ (93) 4121 FAX (93) 2422

健康推進課 Twitter



## 2月の個別予防接種

母子保健班

※契約医療機関への予約が必要です。

ヒブ・小児用肺炎球菌・B型肝炎・ロタウイルス 令和3年12月生まれ  
BCG 令和3年9月生まれ  
4種混合 令和3年11月生まれ  
MR (麻しん・風しん)・水痘 令和3年1月生まれ  
日本脳炎 平成31年1月生まれ

## プレパママ教室

母子保健班

日時 2月26日(土)  
①9:00~11:00 ②13:00~15:00  
場所 すこやかセンター3階  
内容 妊娠中の生活、ママと赤ちゃんのお口のお手入れ&栄養、お風呂の入れ方、妊婦体験(パパ)  
対象 令和4年4~6月に出産予定の初産婦の夫婦  
定員 各時間8組 費用 250円(テキスト代)  
申込 2月22日(火)までに電話

## ベビーマッサージ&ママヨガ教室

母子保健班

日時 2月24日(木)  
①9:45~ ②10:45~  
※兄弟姉妹と一緒に参加の場合は、①に申込みください。  
場所 すこやかセンター3階  
講師 助産師 戸村 恵理さん  
対象 令和3年8~10月生まれ(初めての参加に限ります)  
定員 各時間7組 費用 1組500円(テキスト代)  
持ち物 母子手帳、バスタオル 申込 電話

## 成田赤十字病院 公開健康講座

成人保健班

※詳しくは成田赤十字病院社会課にお問い合わせください。

日時 2月26日(土) 14:00~15:30  
場所 赤坂ふれあいセンター<成田市赤坂2-1-14>  
定員 会場50人(参加無料)  
※Youtubeを使用したライブ配信も行います。  
テーマ 「せばねの骨折SOS」~大げがでなくてもおこる? 知っておきたい背中・腰の骨折のこと~  
講師 萬納寺 誓人さん(成田赤十字病院 脊椎脊髄センター長)  
申込み 成田赤十字病院社会課に電話 ☎ (22) 2311  
または成田赤十字病院ホームページから受付。

~お好きな時に お好きな場所で~

[成田赤十字病院オンライン講座]

成田赤十字病院のホームページでは、「公開健康講座」を動画配信しています。



詳しくはこちら

## ストップ! ザ・むし歯

母子保健班

12月3日に行われた3歳児健診で、むし歯や治療済み歯のなかった子どもたちの紹介です。

飯村 蓮	岩澤 潤	大西 梨花
大柳 杏	小川 菜代	加瀬 蒼彩
川口 晴翔	日下部 颯真	小嶋 悠希
小西 凌太郎	櫻井 寿々花	佐藤 悠
菅原 奎吾	高橋 謙心	武田 藍
濱野 綸香	半田 美陽	松田 薫
水谷 翔真	山口 陽登	湯淺 大椋
渡辺 結翔		

KORALE ARACHCHI HIMARI

<五十音順・敬称略>

## 2月の健康カレンダー

日(曜日)	行 事	場 所	受付時間
1(火)	1歳6か月児健診(令和2年7月生まれ) ※対象者には個別に通知	すこやかセンター	12:30 ~ 13:00
			13:00 ~ 13:30
4(金)	3歳児健診(平成30年8月・9月(前半)生まれ) ※対象者には個別に通知		12:30 ~ 13:00
			13:00 ~ 13:30
7(月)	健康相談(要予約) 育児相談(要予約)		9:30 ~ 11:30
			13:30 ~ 14:30
8(火)	2歳児歯科健診(令和元年8月生まれ) ※対象者には個別に通知		13:00 ~ 13:30
			13:30 ~ 14:00
18(金)	乳児健診(令和3年9月生まれ) ※対象者には個別に通知		12:30 ~ 13:00
			13:00 ~ 13:30





## 図書館だより

## Library information

図書・雑誌・視聴覚資料の貸出期間は2週間です

休館日 7(月)、14(月)～19(土)、  
21(月)、28日(月)

【開館時間】 9:30～18:00

○金曜日は19:00まで

(休日に重なった場合を除く)

○土・日曜日、祝日は17:00まで

【問い合わせ先】 ☎ (90) 4646

○9:30～17:00

図書館ホームページもご覧ください。

※図書館行事は、新型コロナウイルスの感染状況により変更する場合があります。



## 読書通帳がリニューアル!

図書館が配布している読書通帳が新しくなりました。

読書通帳1冊につき本25冊分の読書記録が記録できます。読んだ本の記録には、図書館でかわいいスタンプを押してもらいましょう! 読書通帳で、1年間に100冊の本との出会いを目指してみませんか?

## 14～19日は臨時休館

所蔵資料の在庫確認や傷んだ本の修理などのため、臨時休館とします。期間中の視聴覚資料以外の返却は、ブックポスト(図書館、浩養小学校市民図書室、北部コミュニティセンター)を利用してください。

## 2月の映画会 『永遠のニシパ』

出演 松本潤、深田恭子、宇梶剛士 ほか

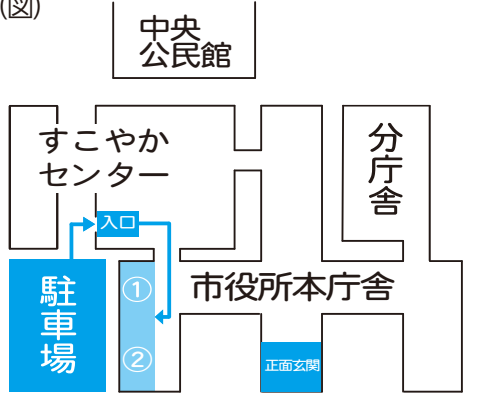
■日時 2日(水)

1回目 10:00～ 2回目 14:00～

■定員 各回40人 ■会場 図書館2階AVホール

## 休日開庁

(図)



※休日は正面玄関が施錠されているため、すこやかセンターの休日夜間受付を利用してください。



○市民課一部証明交付 (図①)

13日(日)・27日(日) 8:30～17:15

※旅券交付は9:00～16:30

※旅券の交付は、13日のみ。

※個人番号カードは、平日の市役所開庁時に要予約。

取扱手続 ○住民票の写しの発行 (本人または同一世帯員のみ)

○印鑑登録証明書の発行 (代理人可)

○印鑑登録 (本人のみ)

○個人番号カードの交付 (本人のみ)

○旅券の交付 (本人のみ)

持ち物 運転免許証などの本人確認書類等

☎ 市民課 ☎ (93) 4086

○市税休日納付・申告受付相談 (図②) 27日(日) 9:00～16:00

相談対象税目 ○市民税・県民税 ○固定資産税・都市計画税

○軽自動車税(種別割) ○国民健康保険税

☎ ●納税課 ☎ (93) 0433 ●国保年金課 ☎ (93) 4083

※相談日の当日は、国保年金課に問い合わせてください。

## 中央公民館

☎ (92) 1211

## 社会体育館

☎ (92) 1597

休館日 7日(月)、11日(金・祝)、14日(月)、21日(月)、  
23日(水・祝)、28日(月)

公民館棟・講堂棟使用申請受付 (令和4年3月分)

※受付時間 1日(火) 9:00～17:15、2日以降 8:30～17:15

※1日の12:00までに、利用施設・時間が重なったときは抽選を行います。  
(結果は2日(水)、中央公民館窓口に掲示します。)

休館日

7日(月)、14日(月)、21日(月)、28日(月)

※施設の利用や申請は、問い合わせてください。

# 子育て広場



施設名	内容	日時など
子育て支援センター (葉山キッズ・ランド) 申込 ☎ (93) 2800	移動支援 (要予約)	18日 (金) 10:00 ~ 11:30
	場所: 北部コミュニティセンター	
	妊娠・子育てプチ相談 (要予約)	15日 (火) 10:30 ~ 11:40 (妊婦・1歳未満対象) 28日 (月) 10:30 ~ 11:40 (0~5歳児対象)
子育て支援センター (向台こども園) 申込 ☎ (37) 7070	移動支援 (要予約)	4日 (金) 10:00 ~ 11:30
	場所: 北部コミュニティセンター	
青空保育園 申込 ☎ (91) 6151	保育園開放「どんぐりクラブ」(要予約)	毎週火・木曜日
	定員: 7組	9:00 ~ 11:00
	看護講座「ホームケアについて」(要予約)	22日 (火) 10:00 ~ 10:30
日吉台幼稚園 申込 ☎ (93) 4408	子育て教室「ちびたんくらす」	22日 (火) 10:45 ~ 11:45
		おひなさまを作ろう、身体測定
	未就園児園庭開放 (日吉台幼稚園第2グラウンド)	14日 (月) 11:00 ~ 11:45

※詳しくは、各施設に問い合わせてください。

## 子育て世帯への各種給付金の申請はお済みですか？

☎ 子育て支援課 ☎ (93) 4497

各給付金の対象者には1月中に通知しています。詳しくは市公式ホームページをご覧ください。

### ①子育て世帯生活支援特別給付金 子育て世帯に対し生活支援をするため、児童1人につき5万円の給付金を支給。

#### ひとり親世帯分

- 支給対象者 ① 令和3年4月分の児童扶養手当受給者⇒給付金支給済み
- ② 公的年金等(遺族年金・障害年金など)受給者で令和3年4月分の児童扶養手当を受給していない人⇒申請が必要です
- ③ 新型コロナウイルス感染症の影響で家計が急変し、収入が児童扶養手当受給者と同じ水準となっている人⇒申請が必要です

#### ひとり親世帯以外のその他世帯分 (ひとり親世帯分で支給された方を除く)

#### ■支給対象者

- 【養育要件】 ① 令和3年4月分児童手当または特別児童扶養手当受給者
- ② 令和3年4月1日から令和4年2月28日までに新たに児童手当または特別児童扶養手当の受給認定を受けた児童の養育者
- ③ 平成15年4月2日から平成18年4月1日までに生まれた児童の養育者

#### 【所得要件】 ア 令和3年度分市民税均等割非課税の人

イ 令和3年1月以降の収入が「ア」の人と同等に減少した人(家計急変者)

#### ■支給手続き 養育要件「①」または「②」で、所得要件が「ア」の人⇒給付金支給済み

それ以外で該当する人⇒申請が必要です

申請期限: 2月28日(月)まで

### ②子育て世帯感染予防応援給付金

新型コロナワクチン接種を2回受けることができない12歳未満の児童を養育する子育て世帯に対し、児童1人につき5万円の給付金を支給。

- 支給対象者 ① 令和3年10月31日において、住民基本台帳に登録のある平成22年2月9日~令和3年10月31日に生まれた児童の養育者⇒給付金支給済み。養育者が公務員の方は申請が必要です
- ② 令和3年11月1日~令和4年3月31日の間に生まれた新生児で、新たに市の住民基本台帳に登録された児童の養育者⇒申請が必要です
- ③ 令和3年11月1日~令和4年3月31日の間に、転入などにより新たに市の住民基本台帳に登録された児童で、登録日において、令和4年3月31日までにワクチンを2回接種することができない児童の養育者⇒申請が必要です

申請期限: 3月31日(木)まで

## ファミリーサポートセンター提供会員募集

地域で子育ての援助ができる人(提供会員)を募集しています。  
入会を希望する場合は問い合わせてください。

■内容 子どもの一時的な預かりや、保育施設などへの送迎

■対象 市内在住で健康な人(基礎研修あり)

☎ ファミリーサポートセンター ☎ (92) 2452

## 2月は児童手当の支給月です

■支給対象月 令和3年10月~令和4年1月分

■振込日 令和4年2月10日(木)

※「現況届」を提出されていない人は、今回の振込日には手当が支給されません。詳しくは問い合わせてください。

☎ 子育て支援課 ☎ (93) 4497



## 令和3年度学校安全表彰（文部科学大臣表彰） 日吉台交通安全推進隊が受賞

☎ 学校教育課 ☎ (93) 7659

12月6日、日吉台交通安全推進隊が令和3年度学校安全表彰（文部科学大臣表彰）を受賞しました。

これは、学校や通学路における自主的な見守り活動が、子供の安全・安心な学校教育活動に貢献する優れた取組として認められたものです。



▲左から）日吉台交通安全推進隊 川分さん、窪田さん、  
富里市教育委員会教育長

## 令和3年度千葉県社会教育委員連絡協議会表彰 小幡健二郎さん（富里社会教育委員） が受賞

☎ 生涯学習課 ☎ (92) 1211

令和3年度千葉県社会教育委員連絡協議会から、富里市社会教育委員の小幡健二郎さんが、社会教育功労者として表彰されました。

小幡さんは、富里市青少年相談員連絡協議会会長を長年務め、社会教育委員として社会教育の振興に大きく貢献したことが認められました。



## 令和3年度印旛郡市社会教育委員連絡協議会表彰 内藤節子さん・仲田真智子さん （富里ユネスコ協会）が受賞

☎ 生涯学習課 ☎ (92) 1211

令和3年度印旛郡市社会教育委員連絡協議会から、富里ユネスコ協会の内藤節子さんと仲田真智子さんが、社会教育功労者として表彰されました。

内藤さんと仲田さんは、富里ユネスコ協会役員を長年務めるなど持続可能な世界平和構築を願い、社会教育の振興に大きく貢献したことが認められました。

## 令和3年度 更生保護活動功労者表彰

☎ 社会福祉課 ☎ (93) 4192

11月17日、長生村文化会館で第64回千葉県更生保護大会が開催されました。犯罪や非行をした人の立ち直りを支え、再犯を防止し、安心安全な地域社会づくりのため、更生保護活動に日々取り組まれている右の皆さんが、功労者として表彰されました。

**全国保護司連盟理事長表彰** 【保護司】 杉本 好一（十倉）

**千葉保護観察所長感謝状**

【更生保護女性会員】 柳澤 栄子（根木名）、穴倉 富子（七栄）

**千葉県保護司会連合会長表彰**

【保護司】 国井 貴美子（日吉台）、福田 八重子（日吉台）

**千葉県更生保護女性連盟会長表彰**

【更生保護女性会員】

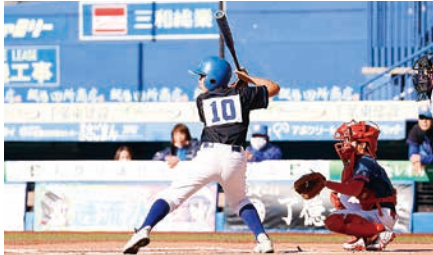
鈴木 玲子（七栄）、杉村 敏子（七栄）、後藤 ハルミ（日吉台）

<敬称略>

## 第 12 回千葉ロッテマリーンズ後援旗杯少年野球大会に出場！

☎生涯学習課 ☎ (92) 1597

12月5日、ZOZO マリンスタジアムで開催された第12回千葉ロッテマリーンズ後援旗杯少年野球大会に、市スポーツ少年団加盟の富南スポーツ少年団が出場されました。



日ごろの練習の成果を発揮し、チーム一丸となって試合に挑みました。今後もますますのご活躍が期待されます。



## 第 20 回熟練者全国空手道選手権大会 大谷章助さんが 70 歳以上 個人 組手の部優勝、形の部第 3 位！

☎生涯学習課 ☎ (92) 1597

11月20日、東京都文京区文京スポーツセンターで開催された第20回熟練者全国空手道選手権大会に大谷章助さん（日吉台）が出場されました。

大谷氏は70歳以上の組手の部で優勝、形の部で第3位となり、組手の部では2連覇という素晴らしい成績を収めました。今後もますますのご活躍が期待されます。



## INBA わくわくクイズウォークラリーを実施しました

☎生涯学習課 ☎ (93) 7641

12月12日、印旛地区青少年相談員連絡協議会主催の「INBA わくわくクイズウォークラリー」が実施されました。当日は小学校4年生から6年生を対象として、8組33名のこどもたちが参加し、富里からも1組5名が参加しました。参加者は成田市の坂田ヶ池総合公園を散策しながら、印旛地区内の市町に関するクイズに挑戦し、冬晴れの中、楽しいひとときを過ごしました。



## 印旛郡市歯科医師会 むし歯予防作品の審査会

☎学校教育課 ☎ (93) 7659

令和3年度印旛郡市歯科医師会のむし歯予防に関する作品の審査会において、市内の各小・中学校から応募された作品のうち、次の皆さんの作品が受賞しました。

- 【作文の部】 佳作 大木 七緒 (七栄小3年)
- 【標語の部】 第3位 青柳 杏奈 (日吉台小4年)
- 【書写の部】 佳作 鈴木 柚香 (七栄小6年)
- 【標語の部】 佳作 赤羽 湊史 (富里北中1年)

<敬称略>



## 市内小学校で 環境学習出前講座を開催しました

☎ 環境課 ☎ (92) 4946

浩養小学校、根木名小学校、日吉台小学校、七栄小学校で環境学習出前講座を開催しました。

この出前講座は、富里市と富里市環境美化推進協議会による環境学習の一環で、小学校4年生を対象に子供たちに環境問題やリサイクルの大切さについて考えてもらうきっかけづくりを目的に開催しています。

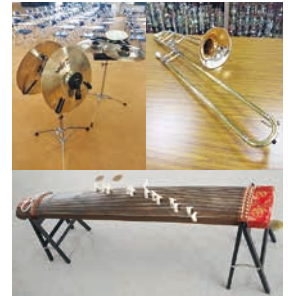


## 将来の人材育成のために (一財) 藤本武弘育成会が学習用教材を寄贈

☎ 学校教育課 ☎ (93) 7658

将来を担う有望な人材育成援助の一環として、一般財団法人藤本武弘育成会から市内中学校に楽器の学習用教材を寄贈していただきました。

寄贈された教材は、早速授業等で使われるなど有効に活用されています。

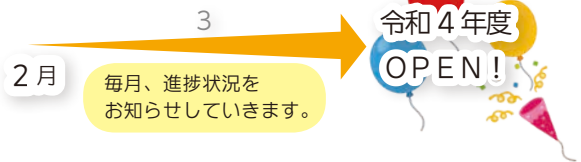


## 進 観光・交流拠点施設「末廣農場」の 抄 オープンに向け準備を進めています

☎ 商工観光課 ☎ (93) 4942

### 観光・交流拠点施設「末廣農場」の 指定管理者が決定!

市は、民間のノウハウを最大限に活用し、質の高いサービスの提供と日常的な賑わいの創出を目指すため、令和4年度から8年度までの指定管理者を指定しました。



**指定管理者**  
株式会社グッドスタッフ  
(熊本県)



詳細は、市公式ホームページにも掲載しています。

### こんな施設にしていきます /

季節の農産物や畜産物の販売、地域食材を使用したメニュー提供をします。情報発信コーナーでは、旧岩崎家末廣別邸の紹介のほか、地域の観光情報や、富里市と広域連携を結んでいる「岩崎家ゆかりの地」(高知県安芸市、岩手県栗石町、東京都台東区)の観光情報発信と商品販売も行います。旧岩崎久彌末廣農場別邸公園との連携については、別邸と本施設を一体的に回遊していただけるような導線の表示や、別邸見学者への優待サービスなどを考えています。そして、定期的にイベントを開催し、また、地域の方々へ施設の貸出を行い、交流の場を創出します。富里を盛り上げるために、市内の観光や農業、商工業に関わる皆さんと連携して、地域の魅力を発信し、多くの方に立ち寄っていただける施設、地元の皆さんに愛される施設を目指します。



▲指定管理者に指定された  
(株)グッドスタッフの皆さん

## 観光・交流拠点施設「末廣農場」物販部門出品者を募集します

☎ 商工観光課 ☎ (93) 4942

令和4年4月にオープンする予定の観光・交流拠点施設「末廣農場」物販部門の出品者説明会を開催いたします。

- 開催日時 2月10日(木) 18:00~20:00
- 場所 富里中央公民館 講堂
- 対象者 市内で生産された農畜産物や加工品などの出品を希望する人

- 申込方法 商工観光課へ電話で予約
- その他 当日持参していただく持ち物はありません。物販対象など詳しくはお問い合わせいただくか、市公式ホームページをご覧ください。なお、出品に係る契約先は、指定管理者(株式会社グッドスタッフ)となります。



市公式  
ホームページ



市の人口  
2021.12.31 現在

人口：49,404人(前月比-33)  
男：25,167人(前月比-26)  
女：24,237人(前月比-7)  
世帯数：23,718世帯(前月比-14)

毎月1日発行 発行：富里市  
編集：総務部広報情報課  
〒286-0292 富里市七栄 652 番地1  
☎ 0476 (93) 1111 (代)  
FAX 0476 (93) 9954



市公式  
ホームページ



とみちゃん