

アンケート調査の結果について

～暮らしを守り、みんなで支え、未来へとつなぐ持続可能な交通体系～

第 3 回 富里市地域公共交通会議 資料

令和 3 年 1 0 月 2 9 日



1. 市民アンケートおよびWebアンケートのまとめ

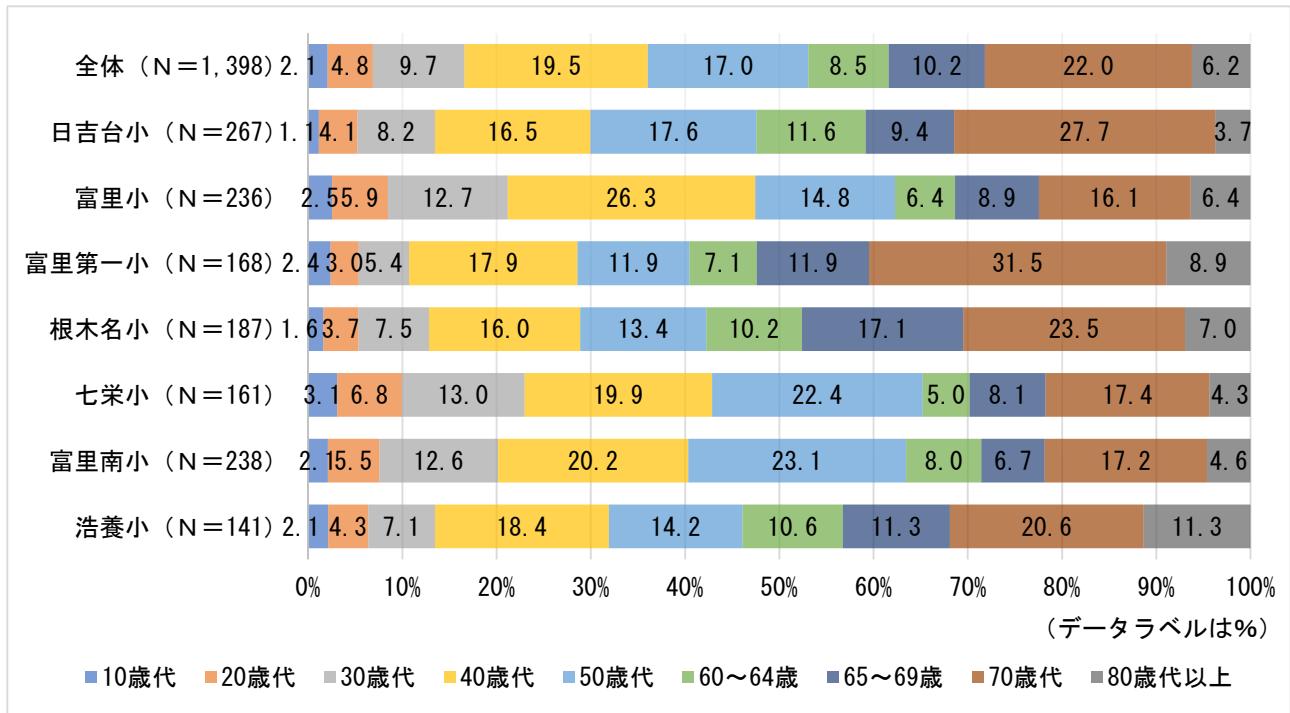
配布数	配布・回収方法	回収数	実施時期
3,000人 (16歳以上の男女 無作為抽出)	郵送による配布、回収	1,067人 回収率35.6%	令和3年7月30日 ～8月10日
5,836人 防災・防犯メール登録者 (防災行政無線情報選択及び市内登録)	メール送信、Web回答	475人 回収率8.1%	令和3年8月24日 ～8月31日

(1) 地区特性について

- 日吉台小、富里第一小学校区での高齢化が進んでおり、日吉台小学校区では自動車を共用している世帯が多い。
- 市内では、日吉台小学校区が最も公共交通利便性が高く、浩養小学校区が他地区に比べて著しく公共交通利用の不便な地区となっている。
- 約1割の方は免許を保有しておらず、また、免許返納検討者は若干数存在している。

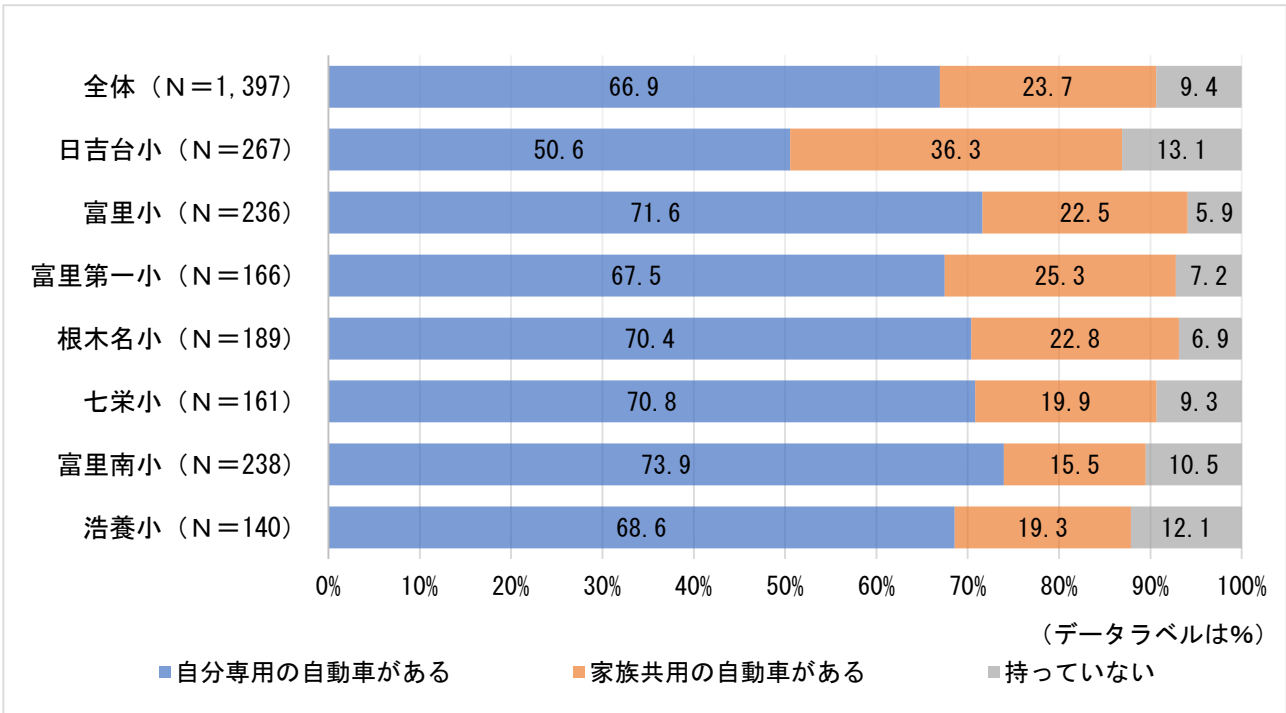
あなたご自身のことについてお聞きます。【年齢】

■地区別年齢構成



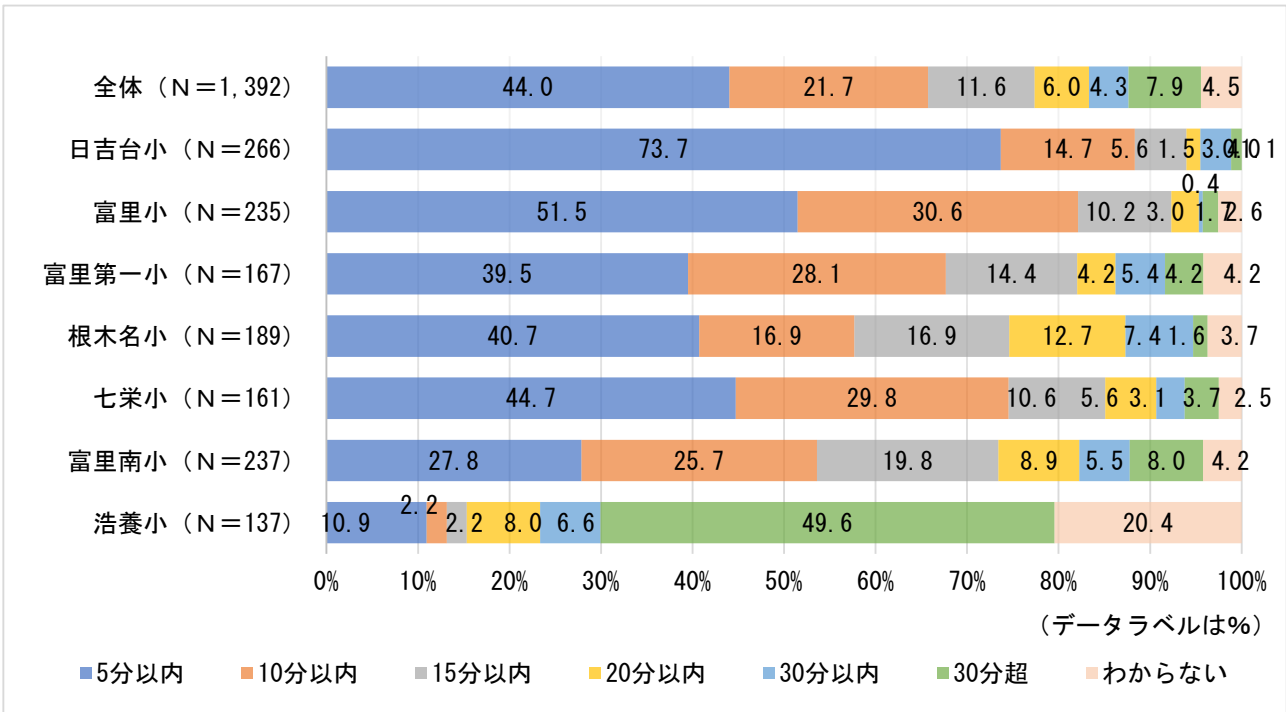
あなたご自身のことについてお聞きます。自動車の所有状況

■地区別自家用車保有状況



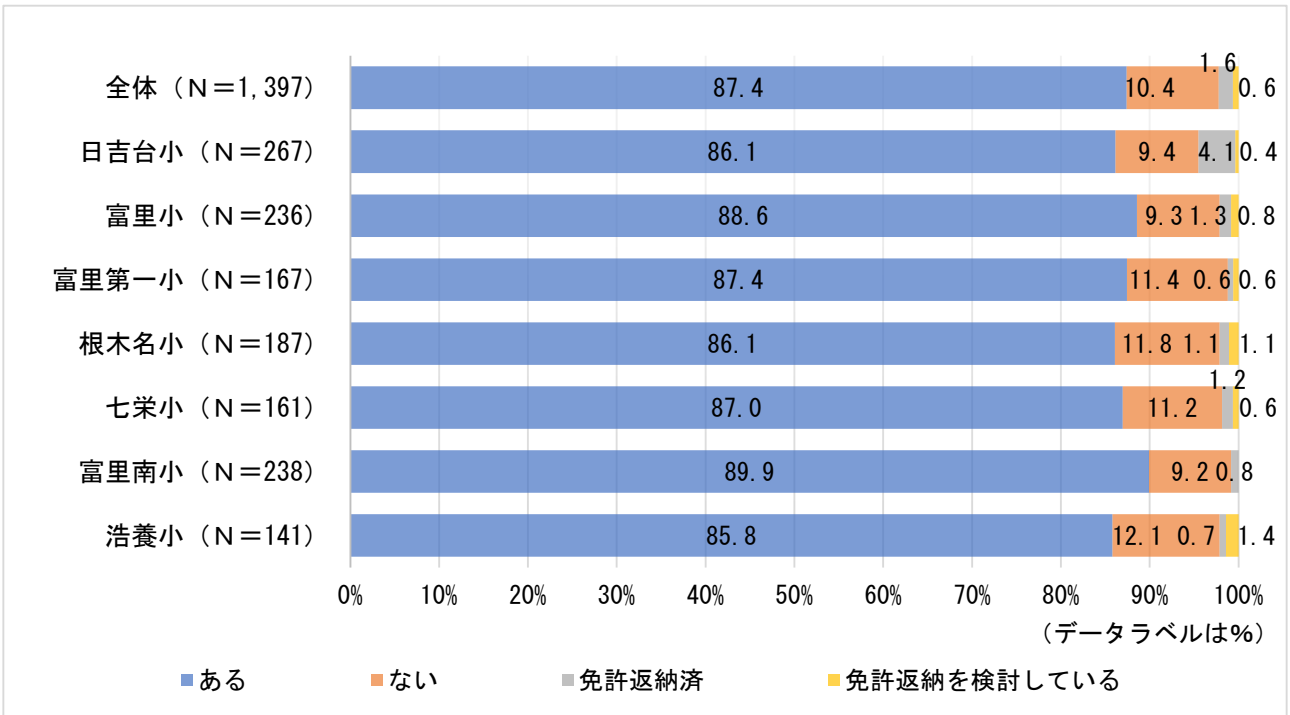
あなたご自身のことについてお聞きます。最寄りのバス停又は駅までの徒歩での所要時間

■最寄りのバス停または駅までの徒歩での所要時間



あなたご自身のことについてお聞きます。自動車運転免許

■ 地区別免許保有状況

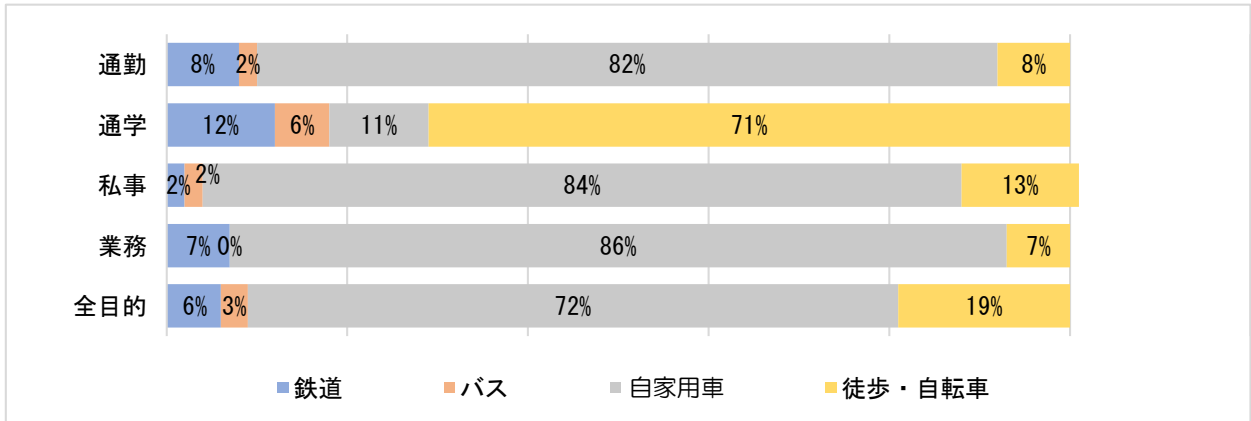


(2) 利用交通手段について

- 市内の移動に関しては自家用車の利用が約7割と高く、路線バス・さとバス等の公共交通の利用は極めて少ない。
- 京成成田駅利用が最も多く、次いでJR成田駅、京成酒々井駅、JR八街駅の順となっている。

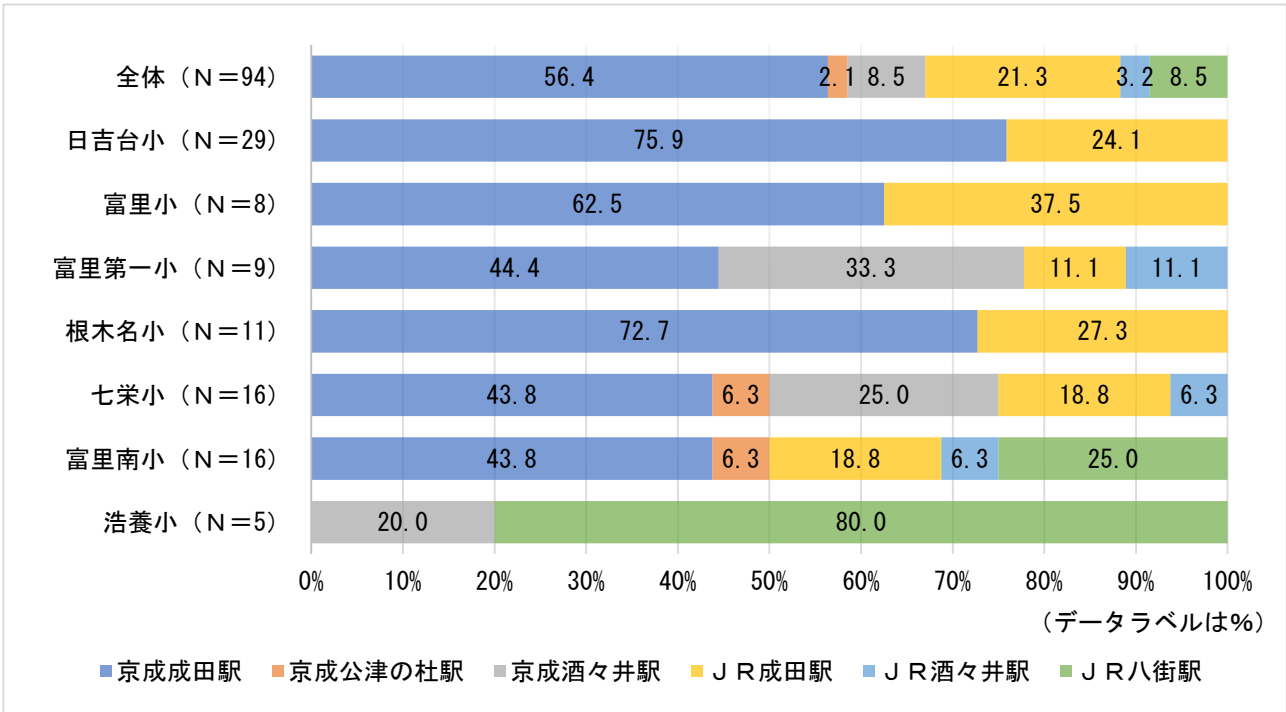
あなたの普段の移動についてお聞きます。交通手段

■目的別代表交通手段



あなたの普段の移動についてお聞きます。【通勤・通学時の利用鉄道駅】

■通勤・通学による利用鉄道駅



(3) 市民の移動先について

- 買い物・通院目的では富里市内、通勤通学・遊び等では富里市外への移動が多い。
- 通院の行き先は、市内では、成田富里徳洲会病院・龍岡クリニック、市外では、成田赤十字病院・国際医療福祉大学成田病院が多い。
- 遊び等の行き先は、市内では、ジョイフル本田、市外では、イオンモール成田が多い。

あなたの普段の外出目的に応じた移動についてお聞きます。【行先】

■ 通勤・通学の行き先

	市内		市外		
	名称	件数	市区町	名称	件数
1	ベシア	7	成田市	成田空港	27
2	会社	7	成田市	イオンモール成田	9
3	富里高校	6	成田市	会社	7

■ 買い物の行き先

	市内		市外		
	名称	件数	市区町	名称	件数
1	ベシア	169	成田市	イオンモール成田	29
2	ナリタヤ	102	八街市	ベシア	17
3	ヤオコー	91	八街市	カスミ	11
4	ジョイフル本田	82	八街市	カインズ	11
5	ランドローム	77	芝山町	セイミヤ	9

■ 通院の行き先

	市内		市外		
	名称	件数	市区町	名称	件数
1	成田富里徳州会病院	59	成田市	成田赤十字病院	41
2	龍岡クリニック	41	成田市	国際医療福祉大学成田病院	22
3	日吉台病院	38	芝山町	高根病院	14
4	あづま医院	34	印西市	日本医科大学千葉北総病院	13
5	みやび内科クリニック	30	佐倉市	聖隷佐倉市民病院	7

■ 遊び・趣味・習い事の行き先

	市内		市外		
	名称	件数	市区町	名称	件数
1	ジョイフル本田	12	成田市	イオンモール成田	68
2	社会体育館	10	酒々井町	酒々井アウトレット	6
3	中部ふれあいセンター	9	成田市	ボンベルタ	4
4	図書館	7	成田市	ユアエルム	4
5	公民館	6			

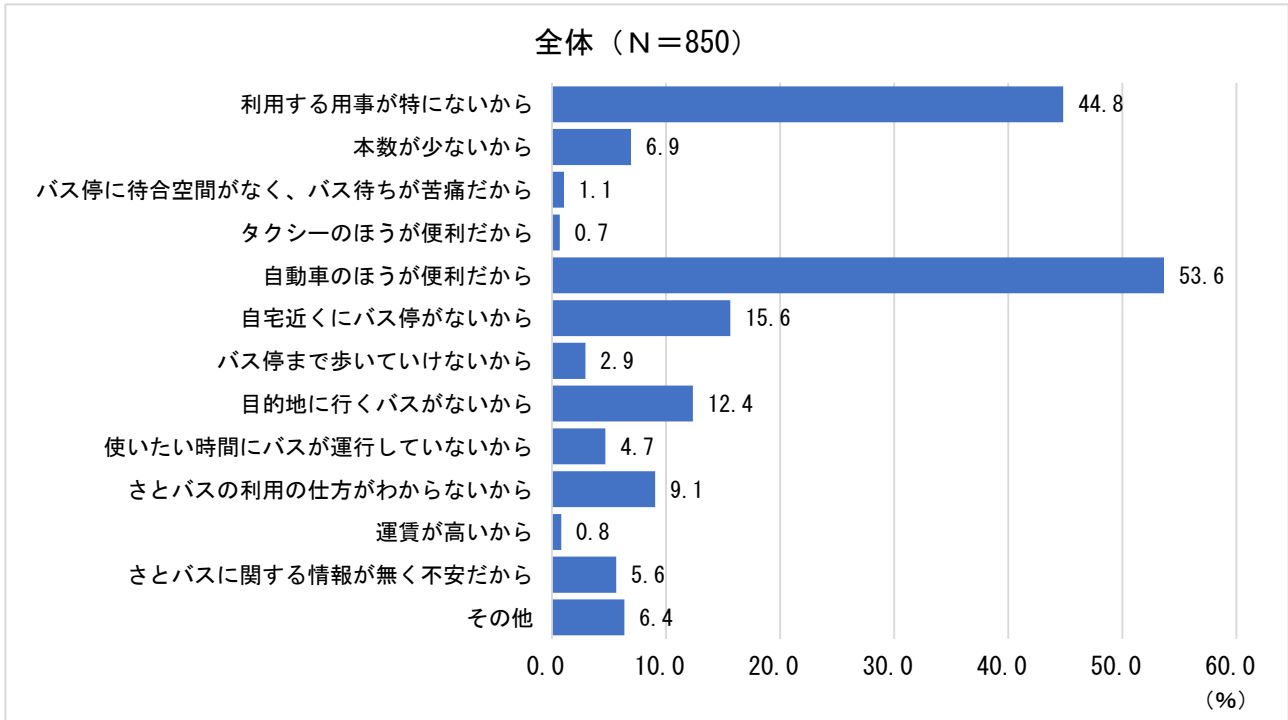


(4) さとバスについて

- 自動車の手軽さから、さとバスの利用機会もなくなっている。
- 1割の方が、困る又はたまに困ると回答。半数の方が、酒々井線が廃止されても困らないと回答。

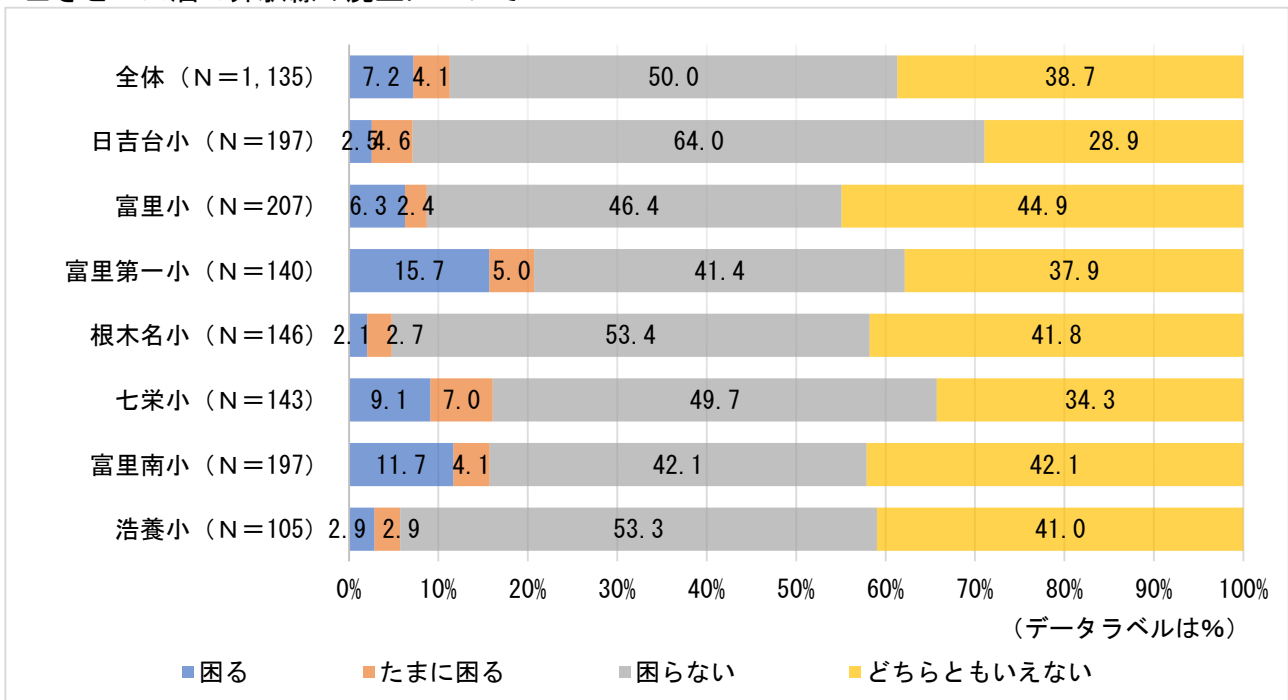
さとバスを利用していない方にお聞きます。さとバスをご利用されていない理由は何ですか。

■利用しない理由



さとバス酒々井駅線についてお聞きます。利用者数の減少等により路線の維持が課題となっています。今後、さとバスが廃止されると困ることがありますか。

■さとバス酒々井駅線の廃止について

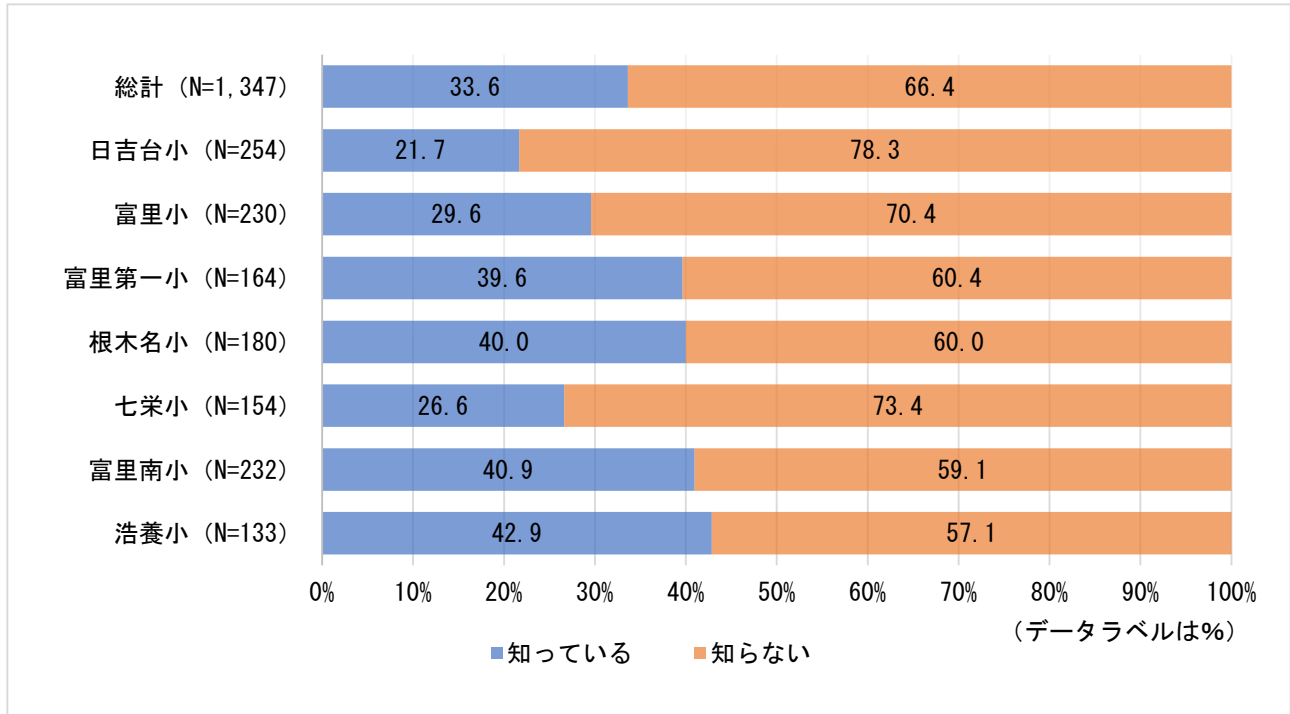


(5) デマンド交通について

- デマンド交通が運行している根木名、十倉などの地域でも、デマンド交通を認知していない市民が多い。
- 利用者ニーズとして「ルート拡大」「予約の廃止」「停留所が近い」等の要望が多い。

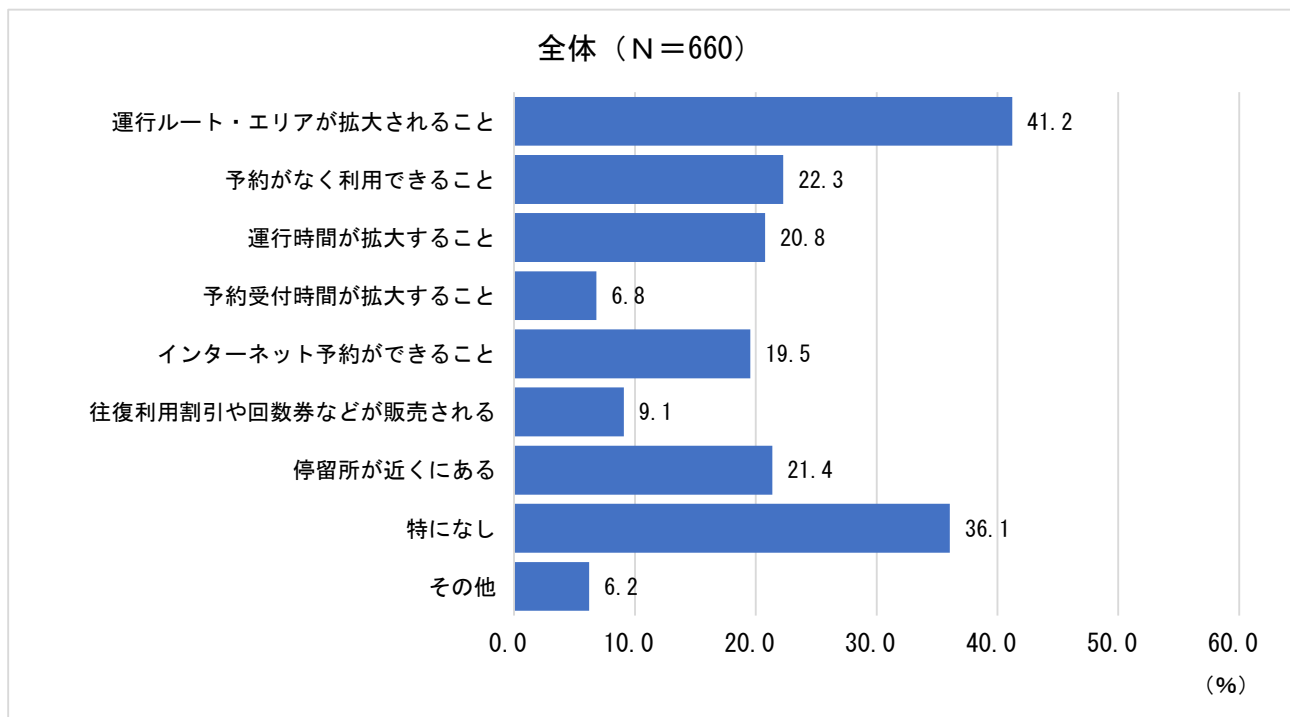
あなたは、デマンド交通を知っていますか。

■デマンド交通の認知について



今後デマンド交通に期待すること教えてください。

■デマンド交通に期待すること

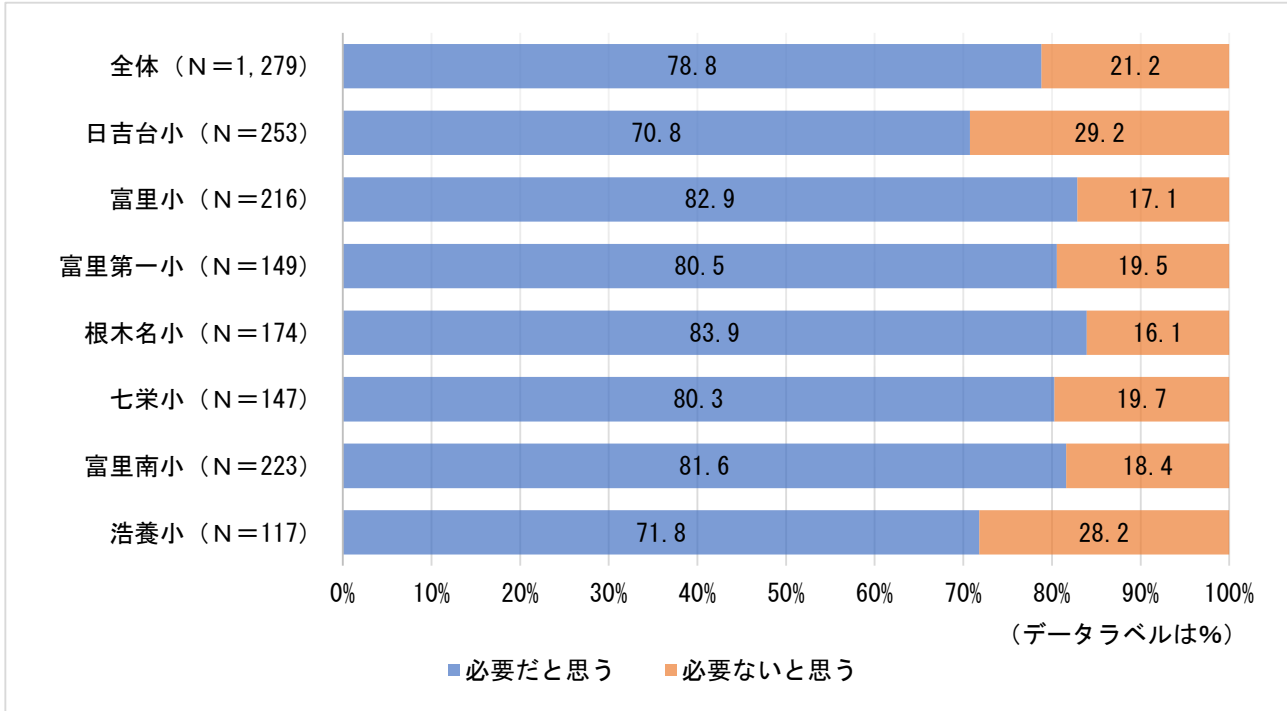


(6) 成田空港への新しい交通の導入について

- 約8割の方が成田空港への新しい交通の導入について必要だと思うと回答。
- 必要ない方の意見としては、空港関連の従事者ではないため、身近なメリットとして感じていない、一方で定住人口の増加や交通利便性向上を期待している声が寄せられた。

空港へつながる交通手段は必要だと思いますか。

■新しい交通の導入について



富里市の公共交通をより良くするためにご意見等がございましたら、ご記入ください。

(7) 富里市の公共交通をより良くするための意見 (特に多かったご意見【抜粋】)

- さとバス等は終発ダイヤが早いので、通勤帰宅時には利用できない。
- 道路混雑によるバスの遅延の対応が必要。
- ドアトゥドアのオンデマンドシステムが望ましい。
- 行きたい場所へ直接行くことが出来る、さとバス・デマンドタクシーがない。
- 公共交通に関するわかりやすい情報が少ない。
- 将来高齢になってからの移動手段に不安を感じている。
- 安心して免許返納できる公共交通体系が望まれている。
- 鉄道駅のない市の公共交通計画について、多くの市民が期待している。



2. さとバス利用者調査のまとめ

配布数	配布・回収方法	回収数	実施時期
179人 (さとバス利用者)	調査員乗降による配布、回収	179人 回収率100%	令和3年9月6日～10日

(1) 利用者特性について

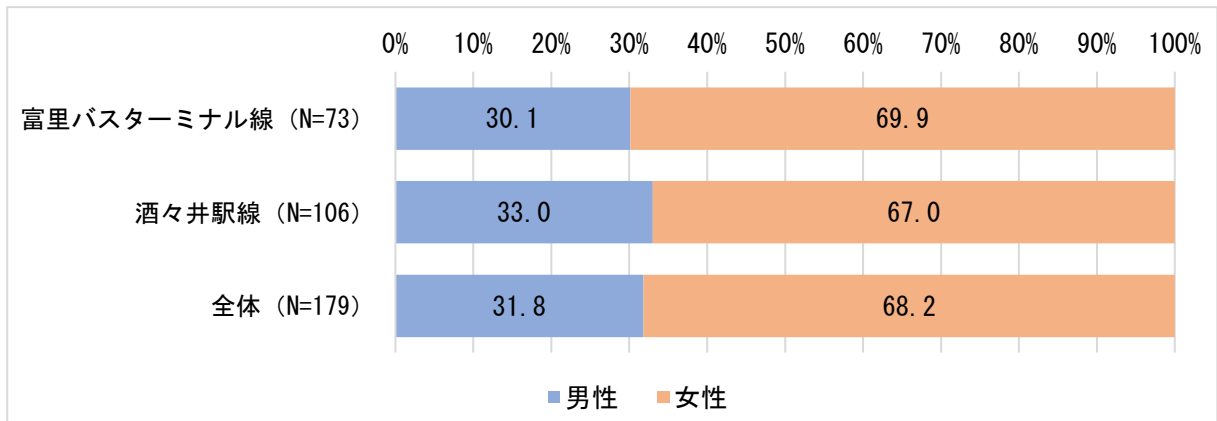
- 70歳以上の女性が買い物・通院目的として利用している。
- 改善してほしいサービスでは、「運行本数」「運行時間帯」等の要望が多い。

【さとバスの利用状況】

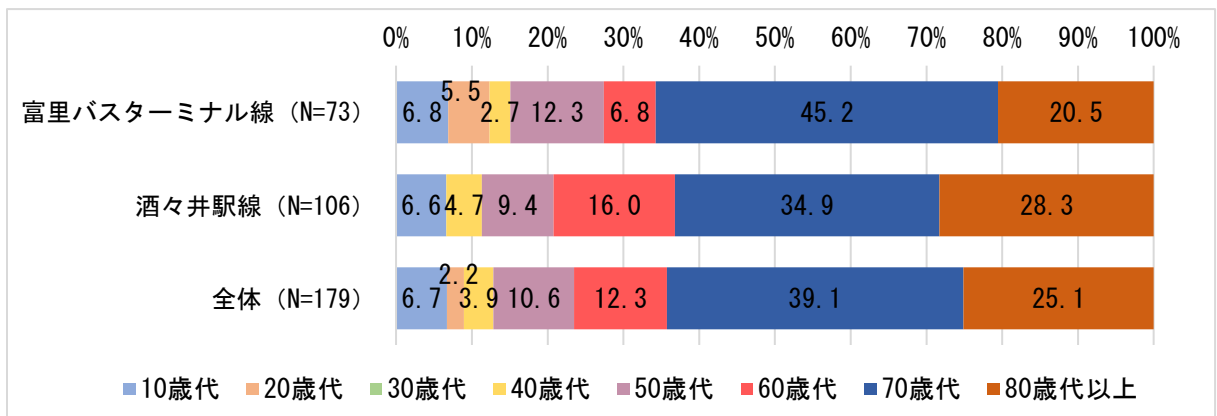
- 調査期間1週間の全乗車人数は179人
- 1日の平均利用者数は富里バスターミナル線で14.8人 酒々井線で21.2人
- 1台当たりの乗車定員29人に対し、1便の利用者数は 富里バスターミナル線1.64人 酒々井線2.12人

あなたご自身のことについてお聞きます。【性別、年齢】

■性別

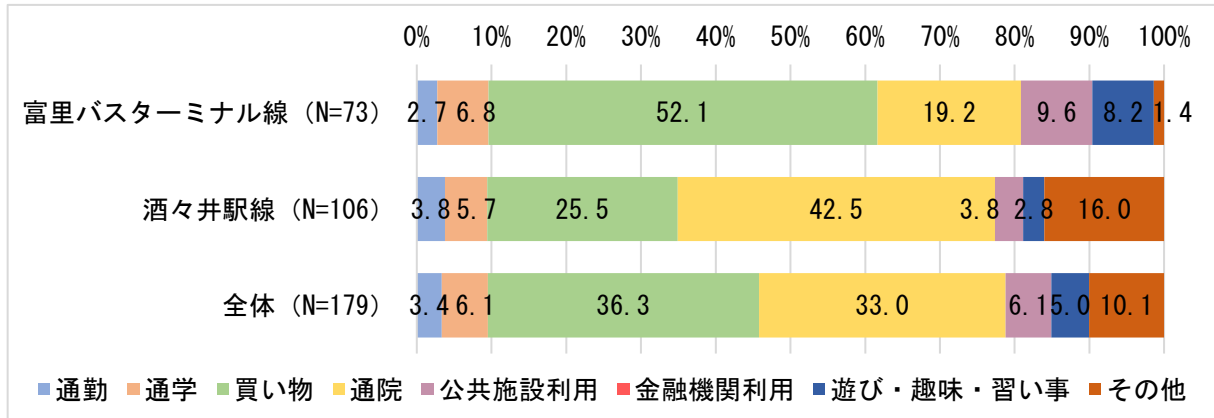


■年齢



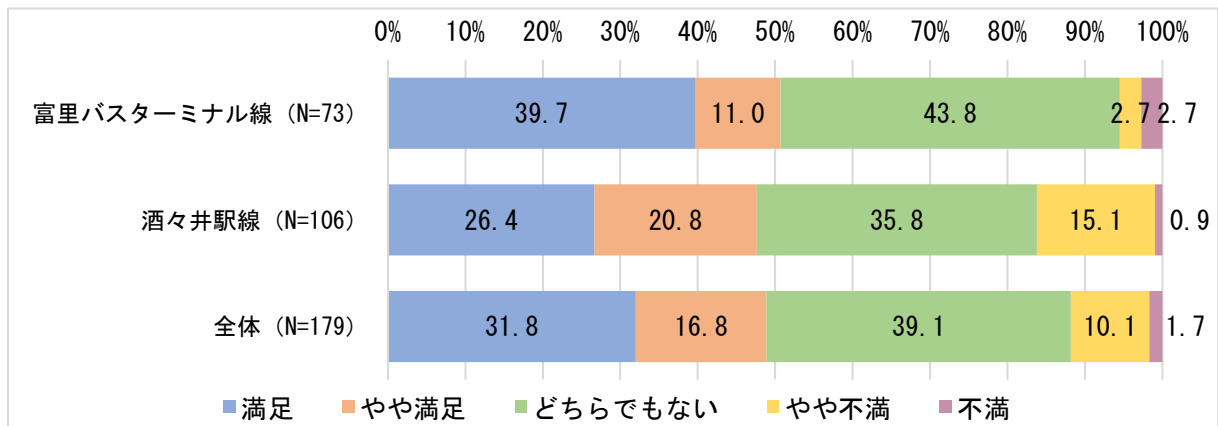
ご利用目的についてお聞きます。

■ 利用目的



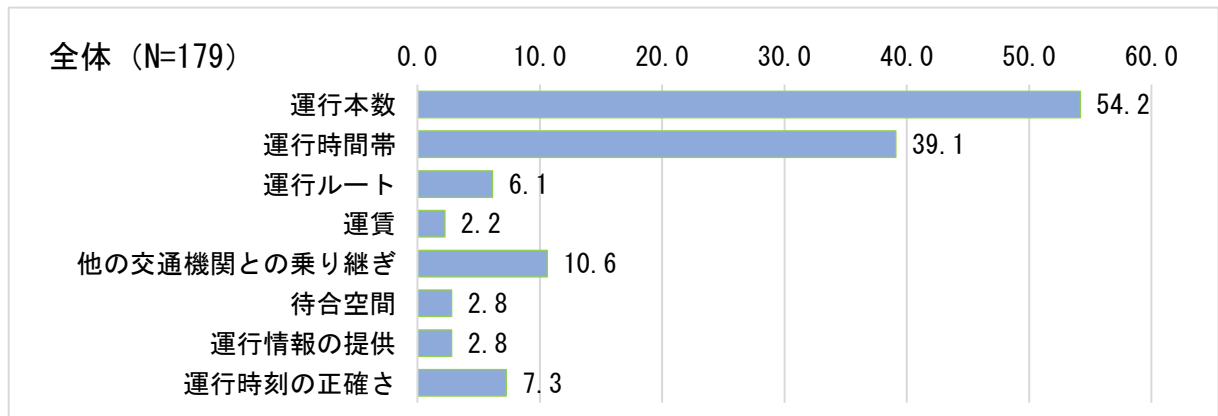
現在のさとバスのサービスについて満足していますか。

■ 満足度



改善してほしいサービスを教えてください。

■ 改善してほしいサービス



3. 路線バス利用者調査のまとめ

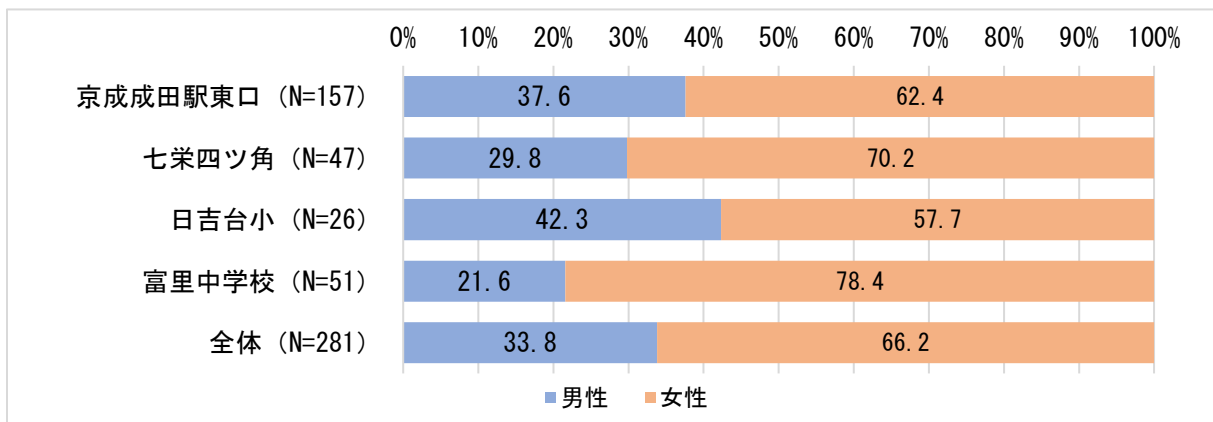
配布数	配布・回収方法	回収数	実施時期
157人 (民間路線バス利用者)	停留所による配布・回収 (京成成田駅、日吉台小、七栄四ツ角、富里中学校)	157人 回収率100%	令和3年9月8日

(1) 利用者特性について

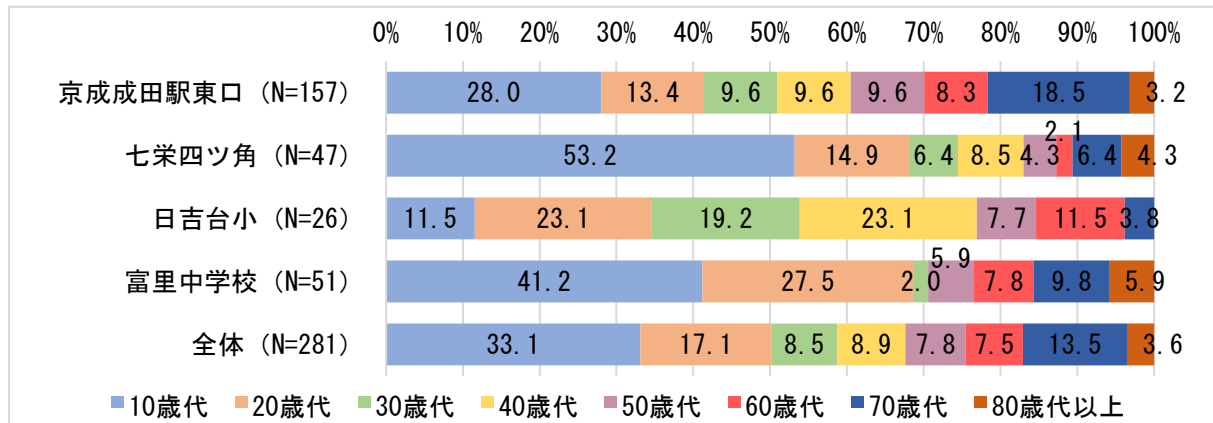
- 10歳、20歳代の女性が通勤・通学目的として利用している。
- 約7割の方が、通勤・通学に利用している。
- 運行サービスの満足度として、さとバスと比較すると満足度は高い傾向にある。
- 改善してほしいサービスでは、「運行本数」「運行時間帯」等の要望が多い。

あなたご自身のことについてお聞きます。【性別、年齢】

■性別

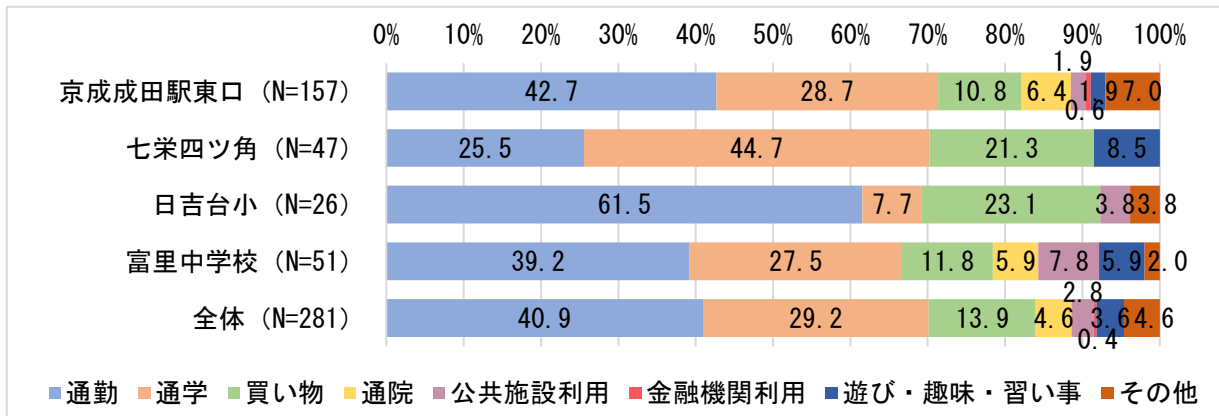


■年齢



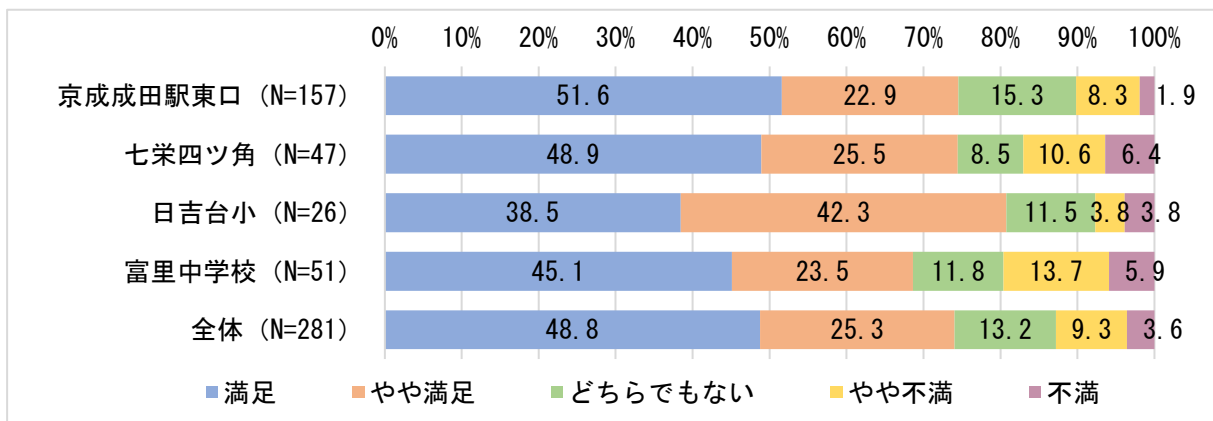
ご利用目的についてお聞きます。

■ 利用目的



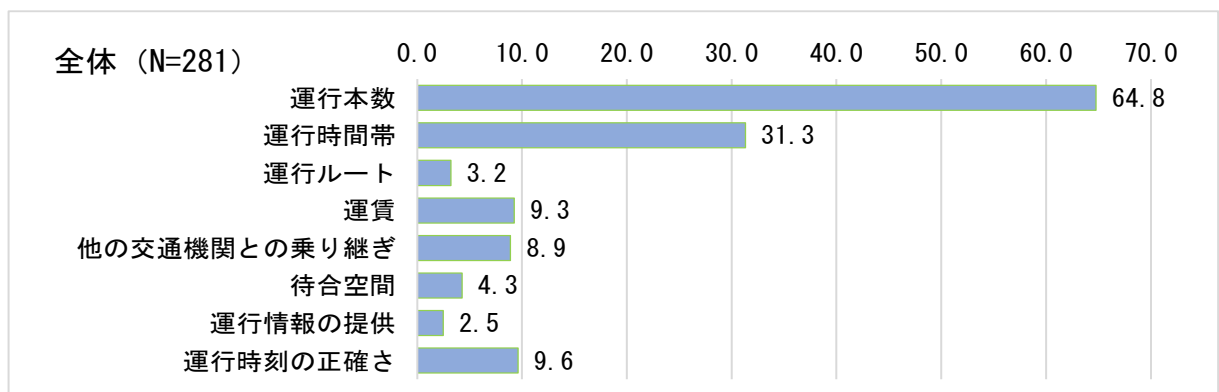
現在の路線バスのサービスについて満足していますか。

■ 満足度



改善してほしいサービスを教えてください。

■ 改善してほしいサービス



4. デマンド交通登録者アンケートのまとめ

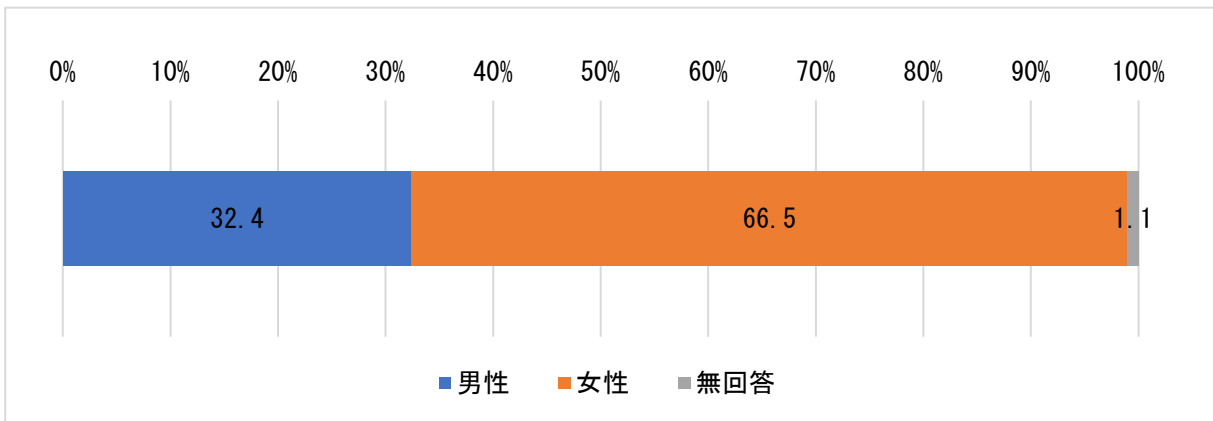
配布数	配布・回収方法	回収数	実施時期
1,105人 (登録者全員)	郵送による配布、回収	475人 回収率43.0%	令和3年8月9日～20日

(1) 利用者特性について

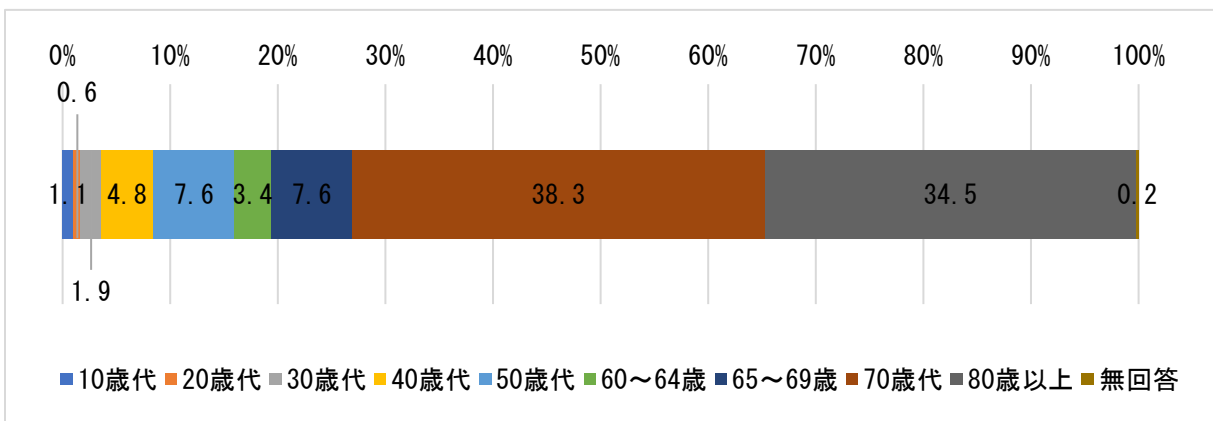
- 70歳以上の女性が通院・買い物目的として利用している方が多い。
- 利用者は富里南小学校区、根木名小学校区が多い。
- 登録しているが利用していないとの回答が約半数を占めている。
- 約3割の方は片道利用であり、路線バスや一般タクシーと併用して利用されている。
- 往復利用しない理由として「利用したい時間帯に運行していないから」が最も多い。
- 利用しない理由としては「自家用車利用のほか、予約が取りにくい」等の意見が多い。
- 「ルート拡大、ルート定めず運行」との回答が約半数を占めている。
- 「土曜日運行、毎日運行」との回答が約半数を占めている。
- 約3割の方が、運行サービスが向上するならば、利用料金を高くしても良いと回答。

あなたご自身のことについてお聞きます。【性別、年齢、お住まい】

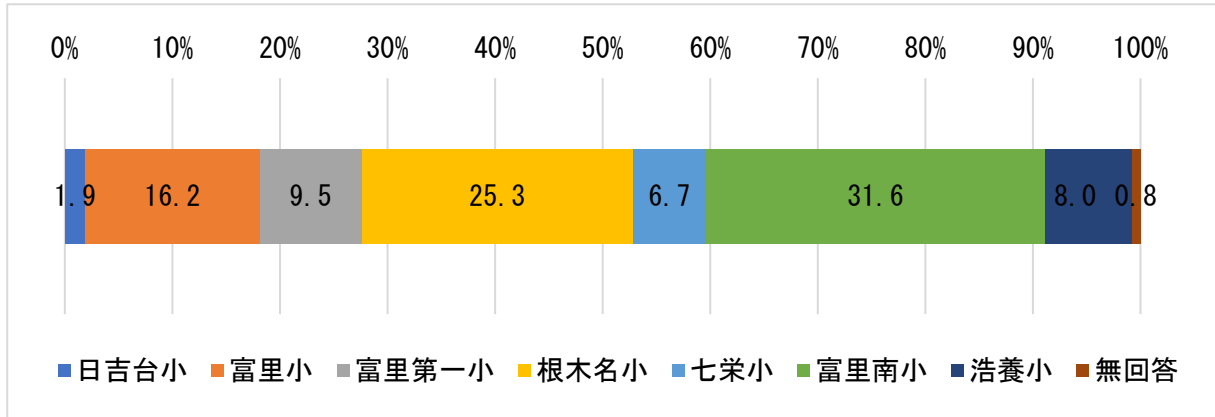
■性別



■年齢

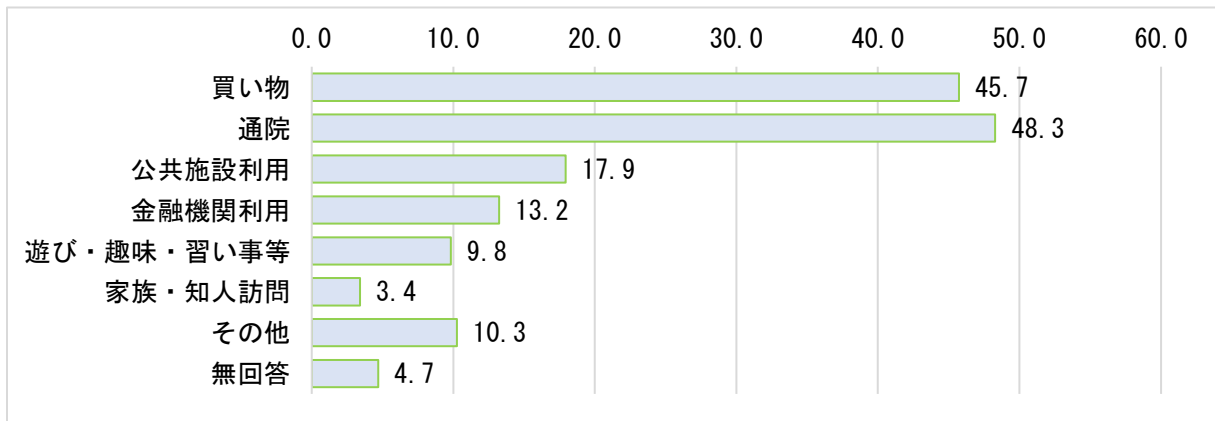


■住まい



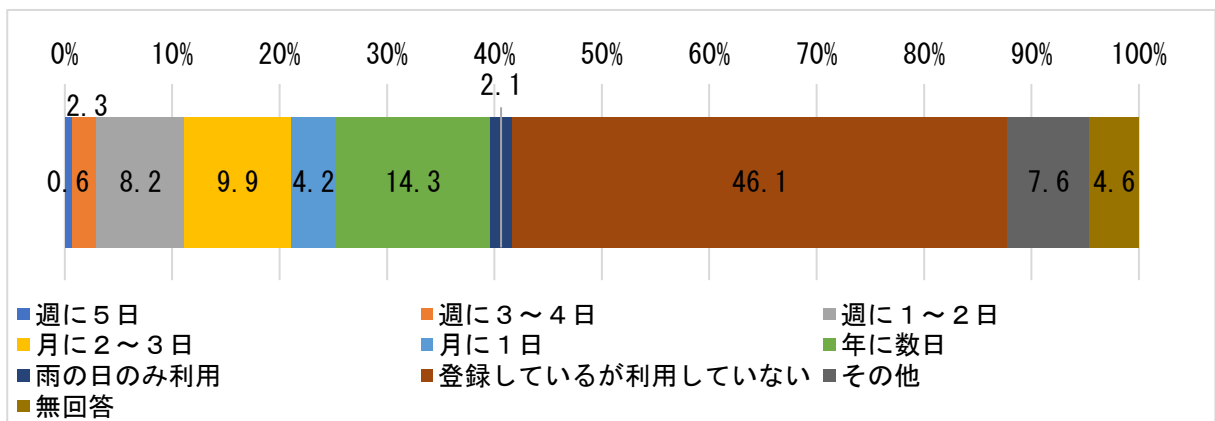
デマンド交通は普段どのような目的で利用していますか。

■利用目的



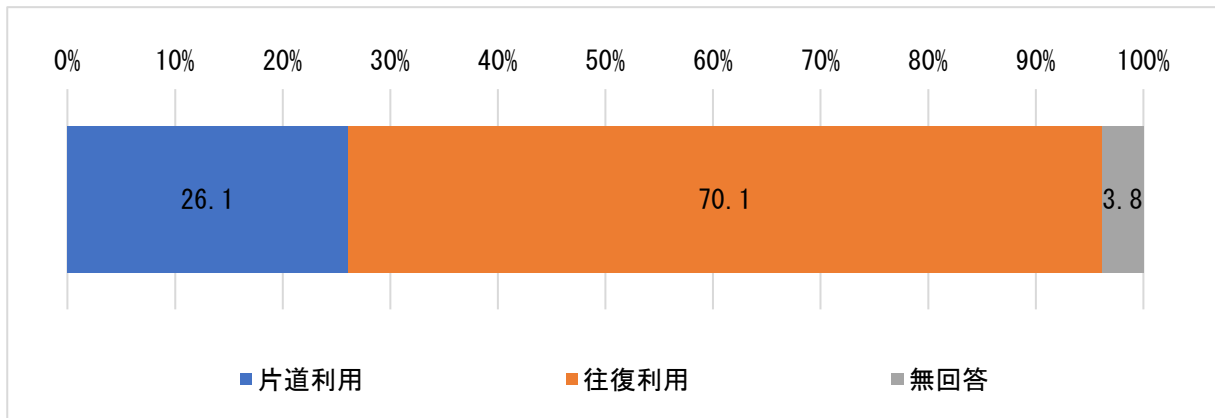
どの程度の頻度で利用していますか。

■利用率



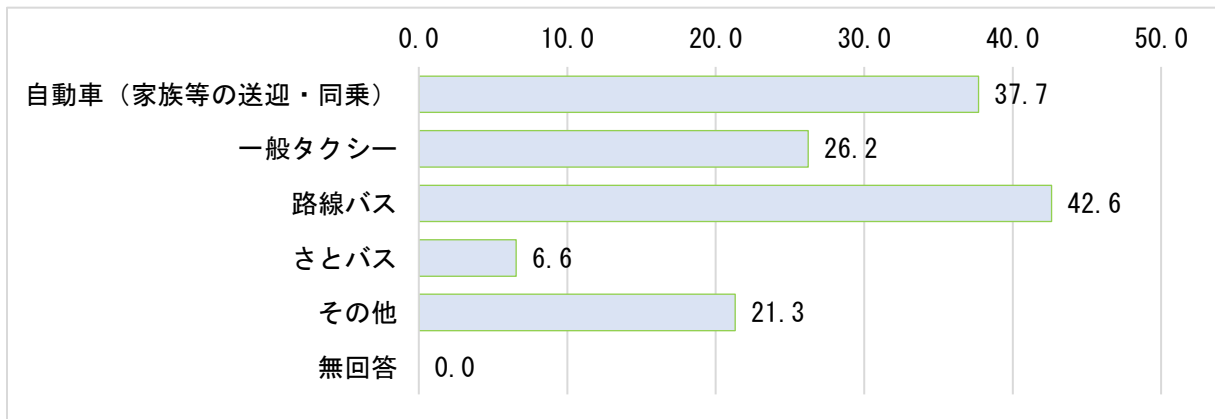
デマンド交通は、普段どのように利用されていることが多いですか。

■ 利用法



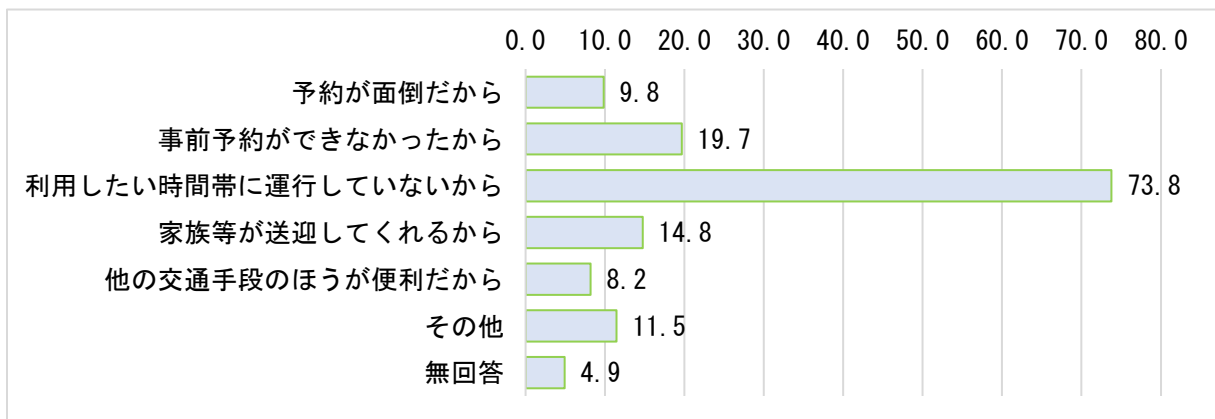
片道利用した際の行き又は帰りは主にどのような交通手段を利用していますか。

■ 片道利用者のデマンドに代わる交通手段



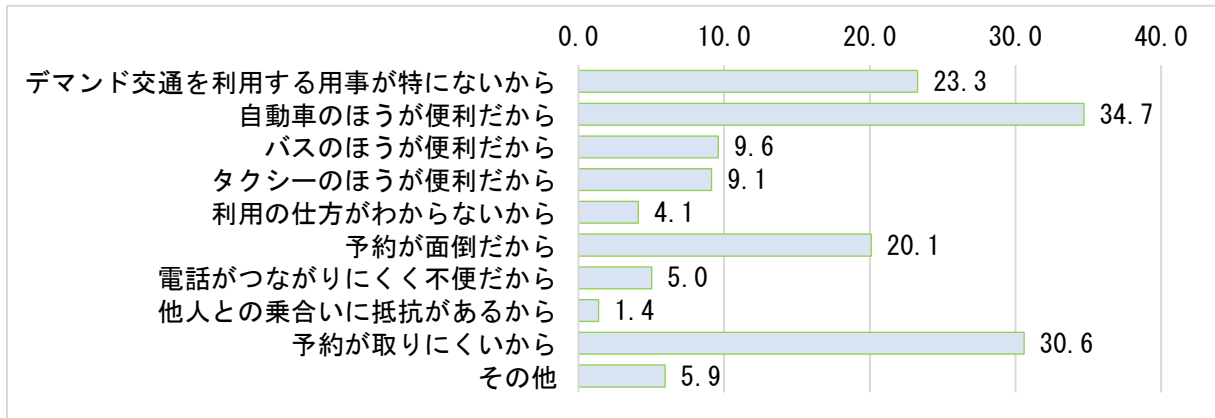
デマンド交通を往復利用しなかった理由は何ですか。

■ 往復利用しない理由



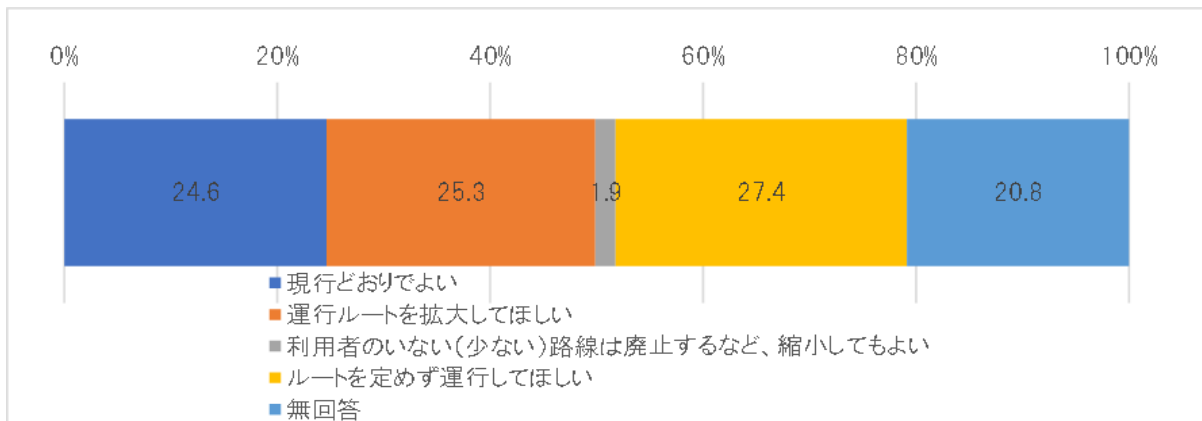
デマンド交通が利用できないときは、どのようにされていますか。

■利用しない理由



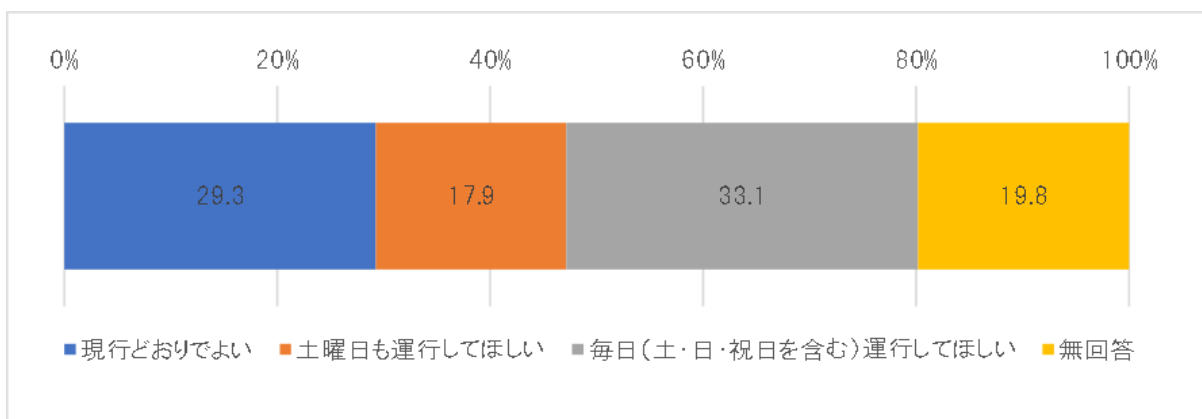
現在、デマンド交通はルートを決めた運行としています。運行方法について、あなたはどのように考えていますか。

■運行方法



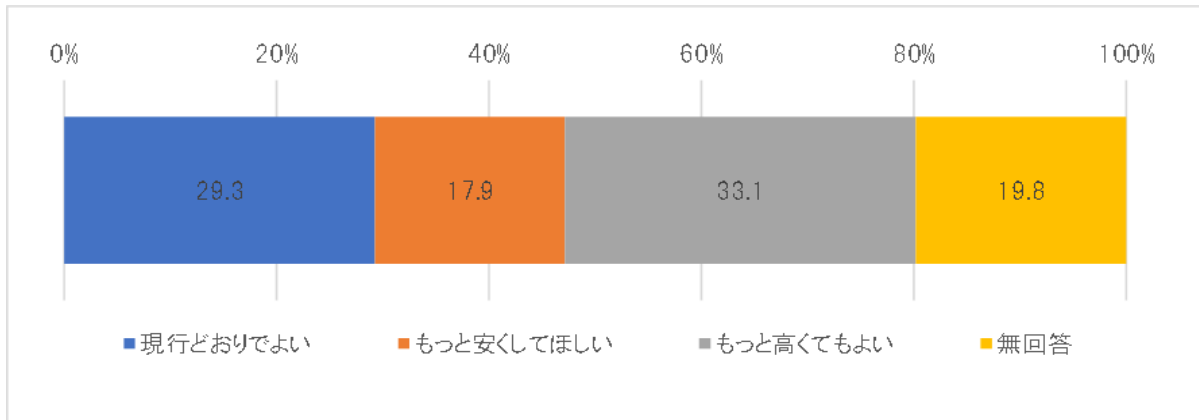
現在、デマンド交通の運行日は月曜日から金曜日までの平日のみ運行しています。運行日について、あなたはどのように考えていますか。

■運行日



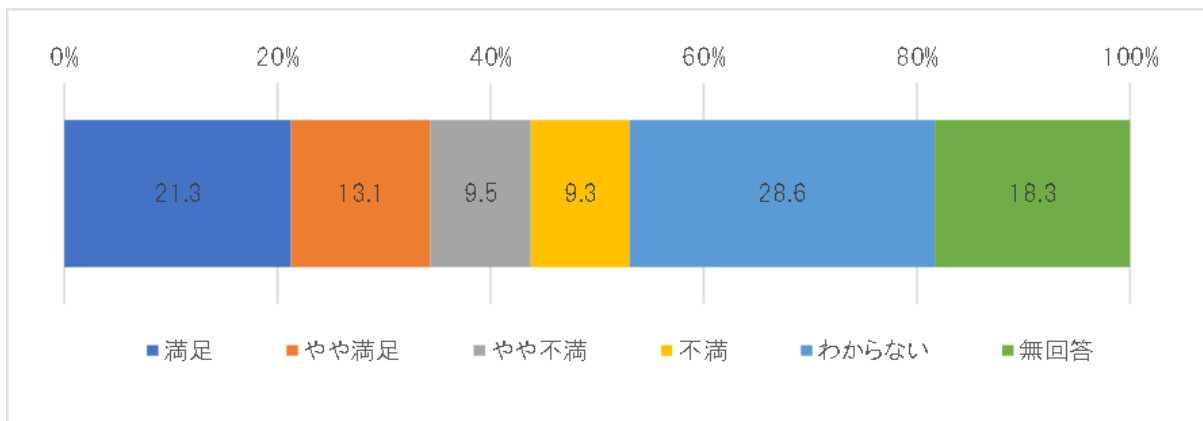
現在、デマンド交通の利用料金は、1乗車当たり市内 300 円・市外 400 円（別途、割引制度あり）で運行しています。利用料金について、あなたはどのように考えていますか。

■利用料金



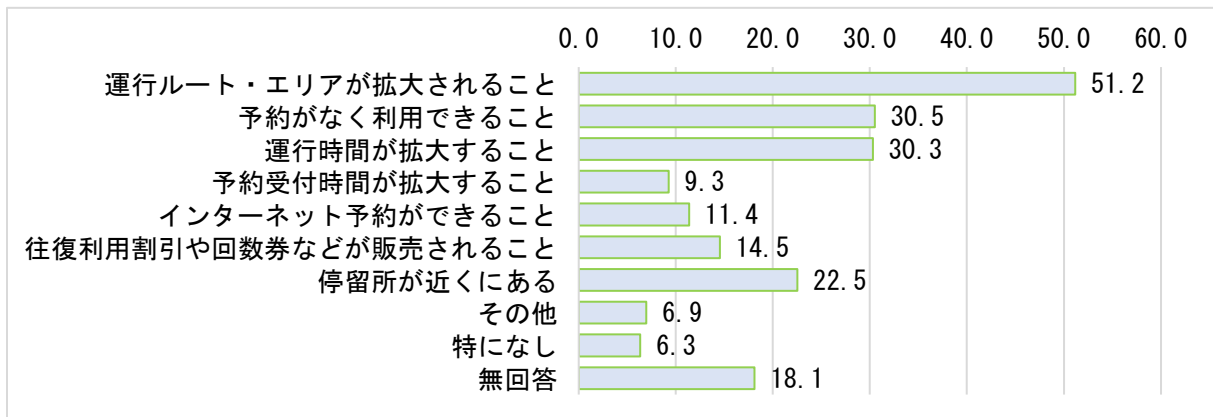
現在のデマンド交通のサービスについて満足していますか。

■満足度



今後デマンド交通に期待すること教えてください。

■デマンド交通に期待すること



5. 高校生アンケートのまとめ

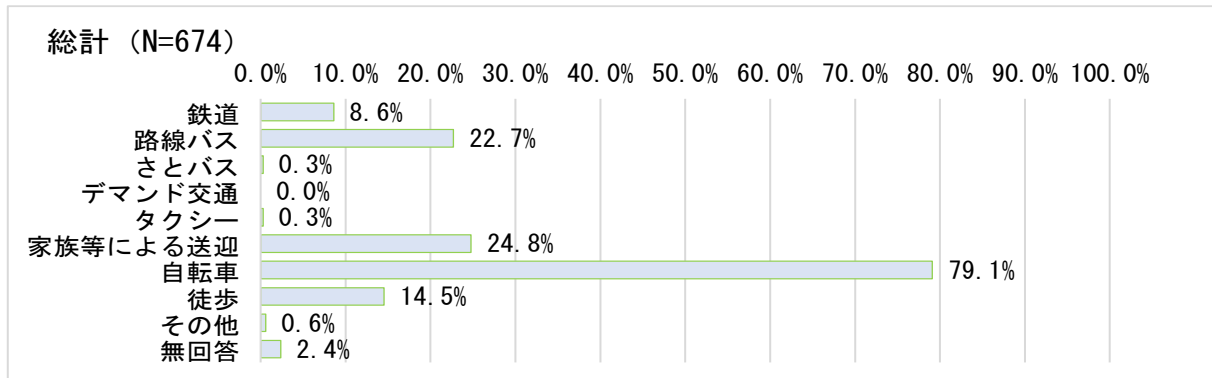
配布数	配布・回収方法	回収数	実施時期
733人 (富里高校全生徒及び教員)	学校時間内に配布、回収	733人 回収率100%	令和3年7月14日

(1) 利用者特性について

- 自転車による通学者が最も多く、次いで家族等による送迎・路線バス利用者が多い。
- 雨天時には家族等による送迎に多くが転換しているが、バス等の公共交通への転換も若干見られる。
- 利用条件としてわかりやすい運賃制度、運行本数・時間帯、待合空間の整備が比較的多い。

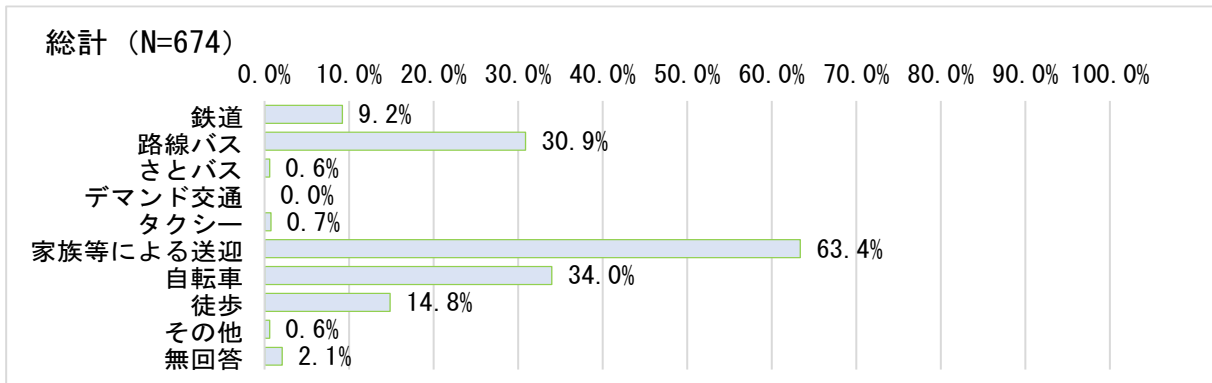
登下校にはどのような交通手段を利用していますか。

■ 普段の登下校時の交通手段



雨の日の登下校にはどのような交通手段を利用していますか。

■ 雨天時の登下校時の交通手段



通学時に路線バスを利用していない人にお聞きます。バスを利用するための条件を教えてください。

■ バス利用条件

