

広報

# とみさと

3 / 1

No.858  
平成31年  
2019.March

第36回富里スイカロードレース大会

参加申込みは3月2日(土)まで

RUNETホームページまたは、専用振替用紙で  
申し込んでください。詳しくは問い合わせてください。



Facebook 公式アカウント  
富里スイカロードレース大会



富里スイカロードレース大会実行委員会事務局  
(富里社会体育館内) ☎ (93) 1145

発行日●3月1日(毎月2回発行) 市の人口●(平成31年1月31日現在) 50,185人(-16) ●男 25,671人(-7) ●女 24,514人(-9) ( )は前月比

## 県道成田両国線バイパスが 3月14日(木) 16:00に開通します

県が実施している県道成田両国線バイパスが、3月14日(木)16時に開通します。

今回開通する区間は、七栄付近の約300m(一部暫定供用含む)です。

このバイパスが開通することで、七栄東交差点などの交通混雑緩和と歩道整備による歩行者交通の安全性向上が期待されます。

### 開通式

日時 3月14日(木) 14:30~

開通時間 16:00

### 問い合わせ先

- バイパス整備について 成田土木事務所 ☎ (26) 4831
- 開通式について 富里市建設課 ☎ (93) 5747

### 開通区間



### 災害発生時 正確な情報を受け取るために 富里市防災・防犯メール

#### 登録方法①

カメラ機能付き携帯電話などで、右のQRコードを読み取り、サイトに接続後、手順に従って登録をしてください。



#### 登録方法②

携帯電話、スマートフォンやパソコンから次のアドレスにメールを送り、返信されたメールに記載されている手順に従って登録をしてください。

info-tomisato@sg-m.jp

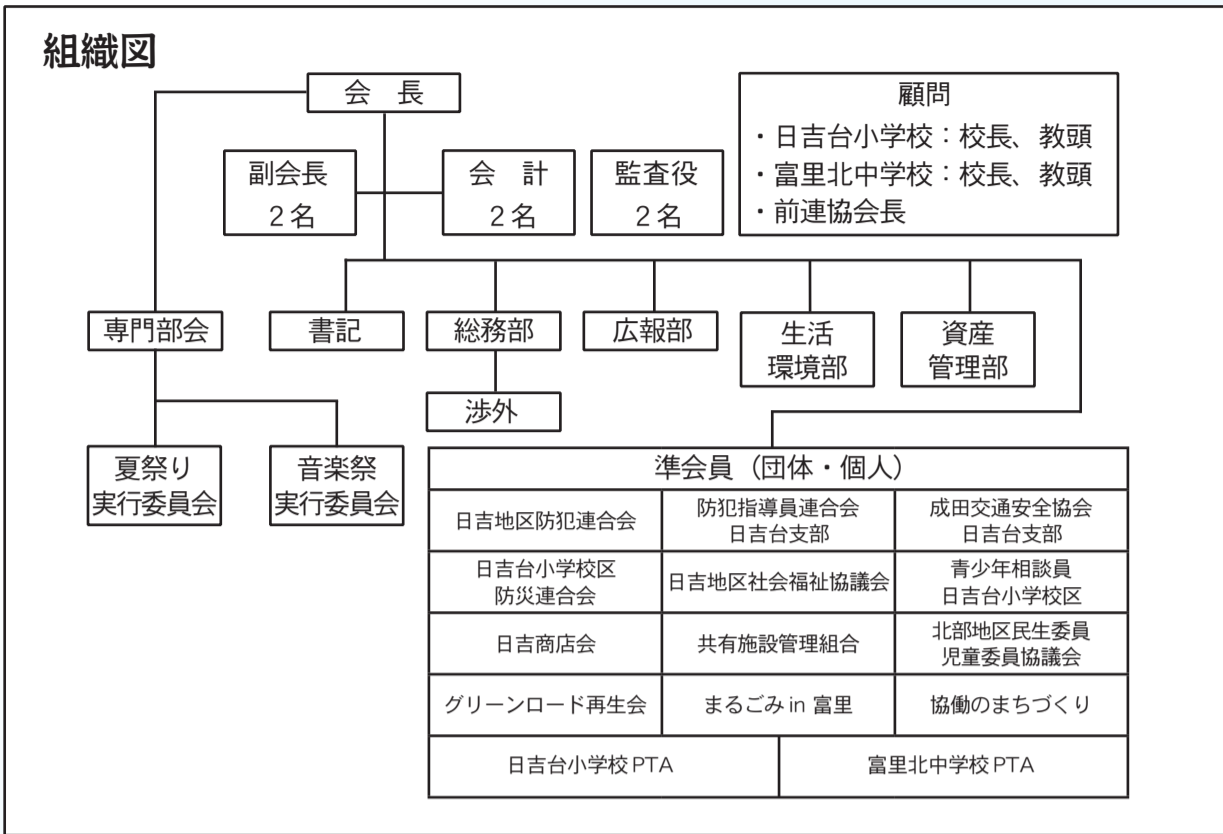
# 地域活動紹介

私たちの地域ではこんな活動をしています

△富里市区長会の第一部会 日吉台小学校区編▽

区市民活動推進課 ☎(93) 1117

今回は、日吉台小学校区内の各自治会や小中学校、商店会、防犯・防災連合などの団体で構成される、日吉台小学校区自治会連絡協議会（連協）の内容や取り組みについて紹介します。



## 日吉台地区の主な活動

4月	とみ市（日吉商店会）以降第1日曜 / 毎月
5月	ひよし青空市（日吉商店会） ミニガーデンコンテスト（グリーンロード再生会）
6月	春の花植え（地区社協、小・中学校生徒、ボランティア） 富里北中奉仕（除草）作業（中学校、PTA、連協、地域住民） 植樹柵剪定（グリーンロード再生会、地域住民）
7月	夏季ひよし犯罪ゼロ集会（防犯連合会） サマーデイキャンプ（青少相、小学校、PTA、子供会） ひよし夏祭り（2日間）（連協、実行委員会）
8月	日吉倉花火大会（日吉倉区） スカイハイツ納涼会（スカイハイツ自治会） 富里北中奉仕（除草）作業（中学校、PTA、連協、地域住民）
9月	5北・5南防災まつり（5丁目北・5丁目南自治会） はしご酒（日吉商店会）
10月	日吉地区敬老会（市、地区社協、他）、ひよし青空市（日吉商店会）
11月	1丁目自治会ふれあいデー（1丁目自治会） 総合防災訓練（防災連合会他）
12月	まるごみ in とみさと（まるごみ実行委員会他） 3丁目もちつき大会（3丁目自治会） 歳末ひよし犯罪ゼロ集会（防犯連合会） 6丁目ふれあいデー（6丁目自治会） スカイハイツもちつき大会（スカイハイツ自治会） 5北・5南もちつき大会（5北・5南自治会）
1月	熊野神社初詣（日吉倉区）
2月	ひよし音楽祭（連協、実行委員会）、防災講演会（防災連合会）

日吉台小学校区内の自治会  
（★は連協に加盟自治会）

- 日吉倉（★）
- プリンスハイツ（★）
- 日吉台一丁目（★）
- 日吉台二丁目（★）
- 日吉台三丁目（★）
- 日吉台四丁目（★）
- 日吉台五丁目北（★）
- 日吉台五丁目南（★）
- 日吉台六丁目（★）
- スカイハイツ（★）
- 木戸前
- サニーパーク（管理組合）
- 大山台
- ハーモニーパーク

### 【連協の目的】（連協会則第2条）

日吉台小学校区区域住民が「健康で、明るく、楽しく、元氣よく快適な生活を維持していくために、所属団体の活動の報告や、共通の問題についての利害の調整や、意見の交換をし、協力して解決を図ることを目的とする。

### 【連協の問題点と課題】

- ・年齢構成が似通っている  
（他地域から移ってきた人がほとんど）  
↓高齢化が急速に進む
  - ・子どもが他地域に出ていくことが多い  
（空港関係以外の就職先が少ない）  
↓次世代を担う人が不足
- 【今後の課題】
1. 次世代を担う人材育成
  2. 女性の力の活用（元氣で能力のある女性は多い）
  3. 連協（自治会）の活動の在り方自体を変えていく



## \*\*\*\*\* 地域の『絆』 自治会に加入しましょう \*\*\*\*\*

市内には区・自治会・町内会などの自治組織（以下「自治会」）が、現在110あります。これらの自治会は、地域のコミュニティづくりのために住民の皆さんで自主的に設立された組織です。自治会では、住みよい地域づくりを目指し、美化活動、防災・防犯活動、レクリエーション活動などの実施のほか、地域のいろいろな課題の解決に取り組んでいます。また、市政情報も自治会を通じてお知らせしています。自治会への加入については、お住まいの地域の自治会長へ問い合わせてください。自分がどの自治会になるのかわからないときなどは市民活動推進課に問い合わせてください。

# 平成30年分 所得税及び復興特別所得税の確定申告と 平成31年度市・県民税の申告

## 問い合わせ先

● 所得税について  
成田税務署 ☎(28) 5151  
(電話を自動音声で受け付け、用件に応じて  
担当者が応じます)  
● 市・県民税について  
市課税課市民税班 ☎(93) 1111(代)

提出期限は

**3/15**  
(金)

まで!

## 窓口のご案内

① 確定申告書作成・提出  
イオンモール成田  
2階イオンホール  
△成田市ウイング土屋▽

## 期間

3月15日(金)まで  
(土・日曜日を除く)

※3月3日(日)は実施します。

## 受付時間

9時～16時  
(提出のみは17時まで)

※9時～10時までは、立体駐車場3階の連絡通路を通り、モール2階C入口から入ってください。

## その他

● 作成済みの申告書の提出は、郵送のほか、土・日曜日と祝日を除き、税務署1階の総合窓口でも受け付けています。

③ 確定申告書  
市・県民税申告書の提出・相談  
すこやかセンター  
2階健診準備室

## 期間

3月15日(金)まで  
(土・日曜日を除く)

※期間中は、課税課窓口での提出・相談はできません。

● 相続税の相談、国税の納付、納税証明書の請求・発行、申告書の閲覧サービス、開示請求の手続きなどはイオンモール成田では行っておりません。税務署で手続きしてください。

## ② 確定申告書の提出

成田税務署  
△成田市加良部▽  
3月15日(金)までは税務署窓口では確定申告書の作成・相談はできません。

## 受付時間

8時30分～17時  
(土・日曜日を除く)

## 郵送提出

封筒に住所・氏名を記入し、次の宛先に郵送  
〒286-8501  
成田市加良部1-15  
成田税務署宛て

※確定申告書などの控えに税務署の受付印が必要な人は、切手を貼った返信用封筒(住所・氏名を必ず記入)を同封してください。

● 確定申告個別相談  
収入金額・必要経費と控除の書類を整理して、持参してください。また、農業者や事業者などは収支内訳書を事前に作成してください。

## 受付時間

8時30分～15時30分  
(12時～13時を除く)

※個別相談の順番は、原則先着順で受け付けますが、8時20分までに複数の人が受付に来たときは、抽選を行い順番を決定します。早朝の不審者侵入や盗難などを未然に防ぐため、ご協力をお願いします。※混雑状況により、早めに受付を終了する場合があります。

## 相談時間・定員

9時～12時 40人  
13時～16時 40人

## 市・県民税申告個別相談

(提出のみ含む)  
8時30分～12時  
13時～17時

## 会場に行く前に必ず確認を

確定申告のうち、次の相談は市役所で受け付けることができません。イオンモール成田で相談してください。

- 住宅借入金等特別控除(初めて受ける人、連帯債務のある人)の申告
  - 営業や農業などの事業収入や不動産収入が500万円以上の申告
  - 事業を開始して初めての申告
  - 青色申告
  - 配当所得の申告
  - 譲渡所得(土地、建物株式、会員権の売却など)の申告
  - 災害の控除(台風災害などに係る雑損控除なども含む)の申告
  - 贈与税、消費税の申告、準確定申告
- ※これらの場合以外でも、内容によりイオンモール成田を案内することがあります。

## 平成28年分以降の申告はマイナンバーが必要です

平成28年分以降の所得税及び復興特別所得税・個人事業者の消費税及び地方消費税・贈与税の申告書は税務署へ提出の都度、マイナンバー(個人番号)の記載と、本人確認書類の提示または写しの添付が必要です。

## 【本人確認書類の例】

① マイナンバーカード(個人番号カード)のみ

② 通知カードなど+  
運転免許証や公的医療保険の被保険者証など

※郵送で申告書を提出する場合は①の写し(表裏両面)または②の写しを添付

## 確定申告は 国税庁ホームページをご利用ください

国税庁ホームページの「確定申告書等作成コーナー」は、金額などを入力すれば自動で申告書などが作成できます。作成した申告書は、印刷して書面で提出できるほか、e-Taxを利用して送信もできます。タブレットやスマートフォンでも作成できます。

また、タックスアンサーでは、よくある税の質問に対する一般的な回答を調べることができます。

※作成できる申告書等は以下のとおりです。

- ① 所得税及び復興特別所得税の確定申告書
- ② 青色申告決算書・収支内訳書
- ③ 消費税及び地方消費税の確定申告書
- ④ 贈与税の申告書

国税庁 確定申告書作成コーナー [検索](#)

## 3月は市税収納強化月間

税負担の公正・公平性の確保と各種行政サービスの維持を目的に、3月を収納強化月間として「電話催告」を実施します。

市税の納付遅れや滞納額の増加を防止するため、納期限までの納付が確認できない人に、電話でお知らせします。  
※金融機関、口座番号を聞くことや振込の指示をすることは絶対にありません。

## 日時

3月9日(土)、10日(日)  
9時～16時

円納税課 ☎(93) 0433



## 軽自動車などの 廃車、名義変更は届け出が必要です

軽自動車税は、毎年4月1日現在の所有者に課税されます。  
手続をしないと、いつまでも課税されることになります。

次の項目に該当するときは、3月中に廃車手続きや名義変更の手続きをしてください。

- 使用をやめたとき
- 廃棄したとき
- 所有者が亡くなったとき
- 盗難に遭ったとき  
(警察への盗難届の受理番号が必要です。)
- 他人に譲ったとき  
(名義変更の処理が済んでいるか確認してください。)
- 他市町村に住所を移したとき

## 問い合わせ・届出先

### 軽四輪

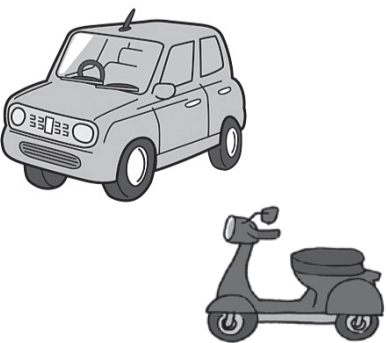
軽自動車検査協会千葉事務所  
☎050(3816) 3114

### 軽二輪・二輪小型自動車

関東運輸局千葉運輸支局  
☎050(5540) 2022

### 125cc以下のバイク、 農耕用小型特殊自動車など

※ナンバープレート(標識)、  
印鑑、標識交付証明書が必要  
です。  
課税課 ☎(93) 0443



## 子育て

保育施設などの行事日程は、月を省略していますが全て3月の行事です。  
また、指定がない限り必ず保護者同伴で参加してください。

### 3月分の学校給食費振替日

学校教育課 ☎(93)7659

☎ 3月11日(月)

※3月8日(金)までに入金確認をお願いします。

### 子育て支援センター(葉山キッズ・ランド)

申込 ☎(93) 2800

#### センター室開放

0歳児・妊婦	水曜日 14:00～15:30
0～5歳児	月～土曜日 9:00～11:30 (1・9・13・15・19・23日を除く)
	月・火・木～土曜日 14:00～15:30 (1・5・15日を除く)
双子または三つ子	13日(水) 9:00～11:30

●センター室開放時に実施

▼身体測定

☎ 13日(水)～16日(土)

▼育児相談(来園・電話相談)

☎ 随時

☎ 個別相談希望は前日まで

#### 葉山こども園・園庭開放

☎ 4日(月) 10:15～11:15

※雨天時は5日(火)に変更

10:00 葉山キッズ・ランドに集合

11:00～ 園児との交流

☎ 未就学児

☎ 飲み物、帽子

#### コミュニティタイム

##### (サークル支援・多目的室利用)

☎ 6・20・27日(水)

9:00～11:30

☎ 利用日の7日前まで

#### 親子お話し会

●0歳児、妊婦

☎ 6日(水) 15:00～15:30

●0～5歳児

☎ 14日(木) 11:00～11:30

#### 移動支援(現地集合)

☎ 15日(金) 10:00～11:30

☎ 北部コミュニティセンター2階

☎ 市内北部地域在住の未就学児

☎ 他親子おはなし会も開催

#### 育児講座「イライラしないママになる魔法」

☎ 19日(火) 10:00～11:30

☎ 就学前の子どもの母親

☎ 定 15人 ☎ 託児あり

☎ 費 300円(当日に集金します)

☎ 4日(月) 9:00～

### 子育て支援センター(向台こども園)

申込 ☎(37) 7070

#### センター室開放・園庭開放

0歳児・妊婦	木曜日 14:15～15:45
0～3歳児	火・水・金曜日 14:15～15:45
	土曜日 13:00～15:00
0～5歳児	火～土曜日(19日を除く) 9:00～11:30

●センター室開放時に実施

▼身体測定

☎ 26日(火)～29日(金)

▼育児相談(来園・電話相談)

☎ 随時

☎ 個別相談希望は前日まで

#### 親子お話し会

☎ 13日(水) 11:00～11:30

☎ 0～5歳児

#### おおきくなったね

☎ 29日(金)

午前と午後の「帰りの会」

☎ 3月生まれのお子さんの誕生日をみんなで祝いします。3月で6か月を迎えるお子さんも歓迎。

### 富里保育園

申込 ☎(93) 0155

#### 保育参加「つくしんぼ広場」

☎ 随時実施 9:30～12:00

☎ 対 未就学児、妊婦。各年齢2組

☎ 希望日の1週間前まで

#### 子育てサークル「おやこの森」

☎ 12日(火) 9:30～11:00

☎ 対 未就学児15組

☎ 持 上履き、飲み物、帽子

☎ 前日まで

#### 子育て交流の場「にこにこサロン」

☎ 19日(火) 9:30～11:00

☎ 対 未就学児15組

☎ 持 上履き、飲み物、帽子

☎ 前日まで

#### 子育て相談

「キッズテレフォン」(匿名可)

☎ 月～金曜日

10:00～15:00

☎ 0120(733) 525

### こひつじ保育園

申込 ☎(93)1048

#### 子育て交流の場「さろんバンビ」

☎ 2日(土) 9:30～11:00

☎ 対 未就学児15組

☎ 持 上履き、飲み物、帽子

☎ 前日まで

#### 保育園開放 子育てひろば「バンビ」

☎ 13日(水) 9:30～11:00

☎ 対 未就学児15組

☎ 持 上履き、飲み物、帽子

☎ 前日まで

#### 子育て相談(匿名可)

●来園相談(予約制)

☎ 水曜日 13:00～15:00

●電話相談「テレフォンバンビ」

☎ 月～金曜日 13:00～15:00

☎ 0120(765) 767

### 青空保育園

申込 ☎(91) 6151

#### 保育園開放「どんぐりクラブ」

随時、育児相談にも応じます。

☎ 5日(火)、7日(木)、19日(火)

8:00～11:00

☎ 対 未就学児、妊婦10組

☎ 持 飲み物、帽子、タオル、着替え

☎ 前日まで

▼身体測定(保育園開放時)

☎ 5日(火)、7日(木)に実施

### 太子幼稚園

申込 ☎(93) 3291

E fwkt3763@mb.infoweb.ne.jp

太子幼稚園 富里

#### 太子幼稚園文庫「お話し会」

☎ 20日(水)

14:30～16:00

☎ 素話、絵本、詩、ミニシアター上映会「ブレーメンの音楽隊」など

☎ お話しを楽しめるようになった親子

#### 子育て相談(匿名可)

●来園相談(予約制)

☎ 2歳～就学前の子どもの保護者

☎ ホームページまたはメール

### 若草児童館

申込 ☎(93) 8226

#### ①～③の共通事項

☎ 時 10:15～11:30

☎ 費 年間500円

(保険料・材料費など、初回無料)

☎ 持 上履き、飲み物、帽子、タオル

☎ 初回のみ前日まで

#### ①赤ちゃん集まれ「ミルクベビー」

☎ 6・13日(水)

☎ 対 およそ生後3か月～2歳

☎ 内 手遊び、読み聞かせ

#### ②ちびっこ集まれ「ミルクルーム」

☎ 場 日

●若草児童館

14日(木)

●北部コミュニティセンター

4・11・18日(月)

●日吉台第7公園(雨天中止)

1・8日(金)

☎ 対 未就学児

☎ 内 体操、工作など

#### ③みんなで遊ぼう「ミルクガーデン」

☎ 1・8日(金)

4・11・18日(月)

☎ 対 未就学児

☎ 内 おもちゃや絵本などで自由に遊べます。

#### 「ともだちクラブ」小学生児童館開放

☎ 1・8日(金)

16:00～17:00

☎ 対 小学生

☎ 前日まで

☎ 費 年間保険料1人500円

(初回無料。別途材料費がかかることがあります。)

#### ちびっこ集まれ

##### みんなでたのしく遊ぼう!!

☎ 7日(木)

10:15～11:30

☎ 場 中央公民館 ☎ 対 未就学児

☎ 内 手遊び、とび箱、マットを使った体操、アンパンマンのエプロンシアター

☎ 4日(月)まで

### ファミリーサポートセンター 会員募集

申込 ファミリーサポートセンター

☎(92)2452

子育ての援助を受けたい人(利用会員)と援助ができる人(提供会員)が、会員となり、センターが仲介して会員同士で支え合います。

☎ 保育施設への送迎、

一時的な預かりなど(有償)

☎ ●利用会員

市内在住または在勤で、1歳～小学校6年生までの子どもと同居している親族の人

●提供会員(※)

市内在住で心身ともに健康な人

●両方会員(※)

利用と提供を兼ねる人

(※)基礎研修あり

## 児童扶養手当

子育て支援課 ☎(93)4497

児童扶養手当とは、父母の離婚などにより、父または母、もしくは親に代わって児童を養育している人に支給される手当で、児童(※)を養育する家庭の生活安定と自立促進に資することを目的としています。

手当を受けるには申請が必要です。詳しくは問い合わせください。

※児童とは18歳に達する日以後、最初の3月31日までをいいます。(身体または精神に一定の障がい有する児童は20歳未満まで対象)

☎ 次のいずれかに当てはまる児童を監護または養育している人

ただし、所得制限を超えているなど 手当を受けられない場合もあります。

●父母が離婚した後、父(母)と生計を同じくしていない児童

●父または母が死亡した児童 ●父または母が重度の障がいの状態にある児童

●父または母の生死が明らかでない児童

●父または母から1年以上遺棄されている児童

●父または母が裁判所からのDV保護命令を受けた児童

●父または母が1年以上拘禁されている児童

●母が婚姻によらないで懐胎した児童 ●父母とも不明である児童

額手当月額(平成30年8月～) ※改定があります

支給児童数	全部支給	一部支給
1人	42,500円	受給者の所得に応じて42,490円～10,030円
2人	52,540円	10,030円～5,020円を加算
3人	1人増加するごとに6,020円～3,010円を加算	

# 引っ越しの連絡はお早めに

水道課 ☎(93) 3340

3月と4月は、引っ越しが多いシーズンです。そのため、水道の開栓・閉栓手続きが混み合うことが予想されます。引っ越しが決まったら、早めの連絡をお願いします。

## 【連絡先】

ヴェオリア・ジェネッツ（株）富里営業所 ☎(93)1791  
月～金曜日 8:30～17:30、土曜日 8:30～12:30  
※日曜、祝日を除く



## 転居するとき（水道の使用を中止するとき）

水道料金などの精算が必要です。引っ越しの5日前までに、次の事項をご連絡ください。

- 整理番号（領収証書や使用水量等のお知らせに記載）
- 住所 ●氏名 ●電話番号 ●使用中止日
- 引っ越し先の住所や電話番号

## 入居するとき（水道の使用を開始するとき）

- 住所 ●氏名 ●電話番号 ●使用開始日
- 支払い方法（口座振替または納入通知書）

## ご注意ください！

### 連絡がないと・・・

#### 使用中の連絡がないまま引っ越したとき

手続きが完了するまでの水道料金等が請求されます。使用水量が0㎡でも、基本料金がかかります。

#### 使用開始の連絡がないまま水道を使用したとき

無届け使用となり、給水が停止される場合があります。

## 教室・講座など

### 協働のまちづくり講座 持続可能な 地域運営組織と人づくり

申込 市民活動推進課  
☎(93)1117 FAX (93) 9954  
E kyodo@city.tomisato.lg.jp

日 3月20日（水）  
13:30～15:30

場 中央公民館4階大会議室

講 高橋由和さん（NPO法人きらりよししまネットワーク事務局長）  
山形県川西町の「NPO法人きらりよししまネットワーク」は、これまでの地域づくりシステムを根本から見直し、住民ワークショップを取り入れた地域の合意形成を推進。全世帯が加入する地域運営組織として持続可能な新しいまちづくりに取り組み、成果を上げています。

定 100人

申 3月14日（木）まで  
託児（無料）を希望する人は3月1日までに要予約  
FAXまたはメールでの申し込みは、「協働のまちづくり講座」、氏名、住所、電話番号を明記して送信し、送信した旨を電話で連絡してください。

## 相談

### 就労・進路相談 就労に悩む若者応援

申込 ちば北総地域若者サポートステーション  
☎(37) 6844

#### 厚生労働省委託事業

日 3月14日（木）13:00～17:00  
場 北部コミュニティセンター会議室1  
対 15～39歳で就労に悩みを抱えている人またはその家族

## スポーツ

### ニュースポーツで 楽しく汗を流しましょう！

生涯学習課（社会体育館内）  
☎(92) 1597

皆さんにもっと気軽にスポーツの楽しさを感じてもらえるよう、ニュースポーツの体験会を実施します。子どもから大人まで、どなたでも楽しめます。

日 3月5日（火）  
19:00～21:00

場 社会体育館2階アリーナA面

対 市内在住または在勤（未成年の人は保護者同伴）

講 市スポーツ推進委員

持 動きやすい服装、室内靴、タオル

### ポッチャ体験してみませんか

とみさとポッチャの会 井上  
☎090(1115) 9286

ポッチャとは、東京パラリンピックの正式種目で、誰でも楽しめるボール競技です。

ポッチャは、楽しみながら、参加者同士がすぐに仲良くなれるのが魅力です。興味のある方はぜひご参加ください。

日 3月2日（土）、16日（土）  
13:00～15:00

場 とみさと市民活動サポートセンター

### 市ソフトボール協会 登録受付

市ソフトボール協会 吉田  
☎090(9007) 4123

春季（5月開催予定）・秋季大会に出場するには登録が必要です。新規に登録を希望するチームは、3月12日（火）までに問い合わせてください。

## ふくし

### 中途失聴者・難聴者との 手話学習とミニ懇談会

NPO 県中途失聴者・難聴者協会  
FAX 043(461) 6533  
☎047(432) 8039

#### 日 場

① 3月2日（土）13:30～16:00  
佐倉市中央公民館  
＜佐倉市籾木町198-3＞

② 3月17日（日）13:30～16:00  
四街道市総合福祉センター  
＜四街道市鹿渡917-5＞

費 初回参加のみテキスト代1,200円  
他 要約筆記で聞こえのサポートをします。

### デイケアクラブ

申込 社会福祉課  
☎(93)4192 FAX(93)2215

日 3月14日（木）  
13:30～15:30

場 中央公民館ロビーに集合

内 ジャがいも作付け（予定）

対 18歳以上で、精神科などに定期的に通院している人

### ささえ愛サロン

申込 市社会福祉協議会 ☎(92)2451

介護予防や居場所づくりを目的としたサロンです。趣味の活動をしたり、お茶を飲んだり、ゆっくり過ごせます。参加するには登録が必要です。見学も受け付けています。

日 毎週火曜日（年末年始を除く）  
9:00～15:30

※ 3月は5日（火）、19日（火）のみ  
場 福祉センター

対 市内在住で65歳以上（要支援、要介護認定者、総合事業対象者を除く）  
定 各日20人 費 200円

## 北部地域包括支援センター

日吉台4-6-14 ☎(36)7725  
駐車場に限りがありますので、自動車での来所はご遠慮ください。

### 絵手紙教室

日 3月6日（水）20日（水）  
10:30～12:00

費 1回500円

### 書道教室

日 3月13日（水）、27日（水）  
10:30～12:00

費 1回1,000円

とみさと北部ふれあいクラブ  
（気軽に集える地域の居場所）

日 3月12日（火）14:00～15:30

## 中部地域包括支援センター

龍岡ケアセンター内 ☎(85)5572

### 中部オレンジカフェ

日 3月19日（火）  
13:30～15:00

対 認知症の人やその家族  
認知症に関心のある人

地域交流スペース「とみのわサロン」

日 3月22日（金）

13:30～15:00

内 ●情報交換 ●お茶飲み会

●ミニレクリエーション など

## 南部地域包括支援センター

九十九荘向い ☎(90)6331

### 南部ちょきん体操

日 3月4・11・18・25日（月）  
14:00～15:00

内 ●とみさと健康ちょきん体操

おもりを使った簡単な体操です。

●定期的な体力測定

対 65歳以上

高齢者サロン「ぷらっと・南歩(なんぷ)」

日 3月20日（水）14:00～15:00

内 ●情報交換 ●お茶飲み会

●ミニレクリエーション など

## 医療講演会

### 腰痛体操 ～自宅のできる体操・予防～

成田富里徳洲会病院地域連携室  
☎(93)1001

日 3月15日（金）15:00～16:00

場 北部コミュニティセンター

2階小ホール

講 斎藤剛史さん

（成田富里徳洲会病院リハビリテーション科理学療法士）

定 40人

## 仲間募集

### 母乳育児サークル

佐藤 ☎(92) 8004

出産や育児で気になることをママ同士でおしゃべりしませんか。ミルクで育児中のママもお待ちしています。

日 3月4日（月）、6月3日（月）

9:30～11:30

場 北部コミュニティセンター

対 妊婦、親子

## お知らせ

### 3月1日～7日は 春の火災予防運動週間

消防予防課 ☎(92) 1313

わすれてない？

サイフにスマホに 火の確認

この時季は空気が乾燥し、強風の日も多いことから火災が発生しやすくなります。火の取り扱いには十分注意しましょう。

#### 住宅防火 いのちを守る7つのポイント

3つの習慣

- 寝たばこはやめる
- ストーブは燃えやすいものから離れた位置で使用する
- ガスこんろのそばなどを離れるときは必ず火を消す

4つの対策

- 逃げ遅れを防ぐために、住宅用火災警報器を設置する
- 寝具や衣類、カーテンからの火災を防ぐために防災品を使用する
- 火災を小さいうちに消すために、住宅用火災警報器を設置する
- お年寄りや身体の不自由な人を守るために隣近所の協力体制をつくる

### もうつけましたか？ 住宅用火災警報器

消防予防課 ☎(92) 1313

住宅火災で亡くなった人のうち約6割が**逃げ遅れ**によるものです。火災の発生をいち早く知ること、逃げ遅れを減らし、自分と家族の尊い命を守ることができます。

市の火災予防条例では「煙式（煙感知器）」の設置を定めています。住宅用火災警報器は、古くなると部品の寿命や電池切れなどで、火災を感知しなくなることもあり、とても危険です。10年を目安に交換しましょう。

#### 悪質な訪問販売にご注意ください！

消防職員が販売などを目的に個人宅を訪問することや、消防署から特定の業者に住宅用火災警報器の斡旋・販売・点検を依頼することはありません。

- 悪質な訪問販売の相談は…消費生活センター ☎(93) 5348

### 救急車の適正利用にご協力を

消防署 ☎(92) 1311

平成30年中の救急出動件数

2,296件(1日平均 約6.2件)

市では、現在3台の救急車で救急出動に備えています。

救急車は、緊急に病院に搬送しなければならない傷病者のためのものです。緊急性がないのに救急車を要請すると、命の危険がある重症患者への対応が遅れてしまうことも考えられます。

緊急性がなく自分で病院に行ける場合は、救急車以外の交通機関などを利用してください。

尊い命を救うため、今一度救急車の適正な利用について考えてみましょう。

## 台湾頭份市 パネル展

企画課 ☎(93)1118



本市の友好都市「台湾頭份市」を紹介するパネル展を開催します。

場 日

- 本庁舎ロビー  
3月4日(月)～3月8日(金)
- 中央公民館ロビー  
3月12日(火)～3月17日(日)

## 募 集

### 市の臨時職員・非常勤職員の登録者を募集

総務課 ☎(93) 1113

対 職種(例)

事務補助、保健師、看護師、歯科衛生士、保育教諭、助産師、幼稚園補助教諭、道路作業員、個別指導補助員、図書館司書など

日 月～金曜日

(祝日を除く)

8:30～17:15

配置所属により、勤務日や勤務時間が異なります

額 時給900円～

職種により異なります

期 名簿登録期間

履歴書受付日～

平成32年3月31日まで

申 次の書類を提出

- 履歴書(市販のものに必要事項を記入し、写真を貼付)
- 資格や免許などを有する人は、それを証明する書類の写しを添付
- 他 ●名簿登録後、その中から書類審査や個別面接などを行い、一定期間臨時的に任用されます。
- 行政事務の増加などによる一定期間の臨時的な任用となりますので、名簿に登録されても任用されるとは限りません。

### 学童クラブ指導員募集

子育て支援課 ☎(93) 4497

経験がない人や資格がない人も歓迎します。詳しくは、各学童クラブにお問い合わせください。

- 日吉台学童クラブ ☎(91) 2501
- 根木名学童クラブ ☎(91) 1288
- 富里第一学童クラブ ☎(91) 1597
- 浩養すいかキッズクラブ ☎(94) 0520
- 若草児童館学童クラブ(富里保育園併設) ☎(93) 8226

## 市立こども園 臨時・非常勤職員募集

葉山こども園 ☎(93) 1215

向台こども園 ☎(93) 2951

内

- 園児の保育・教育(通常・時間外・土曜)
- 対 保育士・幼稚園教諭の有資格者  
額 時給1,200円
- 園の保健業務全般
- 対 正看護師または准看護師の有資格者  
額 正看護師 時給1,270円  
准看護師 時給1,230円
- ※交通費は市の規則に基づき別途支給
- 日 ●月～金曜日 8:30～19:15
- 土曜日 7:00～15:15の指定する日時
- ※勤務日時などは相談してください。
- ※看護師は月～金曜日の平日勤務

場 葉山こども園または向台こども園

定 若干名

他 ●保険適用

雇用保険・労災保険は、規定に基づき適用

●休暇など

年次有給休暇・特別休暇を市の規則に基づき付与

申 次の書類を提出

- 履歴書(市販のものに必要事項を記入し、写真を貼付)
- 資格証の写し(資格取得見込みも可)

## 自衛官募集 (幹部候補生・一般曹候補生)

自衛隊成田地域事務所  
☎(22) 6275

自衛隊では、将来活躍する人材を募集しています。試験日など、詳しくは問い合わせてください。

コース	応募資格
幹部候補生	一般 20歳～26歳未満 ●22歳未満は大卒者(見込みを含む) ●大学院修士学位取得者は28歳未満
	歯科 専門の大卒(見込みを含む)で20歳～30歳未満
	薬剤科 専門の大卒(見込みを含む)で20歳～28歳未満
一般曹候補生	18歳～33歳未満

申 ●幹部候補生

5月1日(水・祝)まで

●一般曹候補生

5月15日(水)まで

※一般曹候補生は、2次募集あり。

受付期間：7月1日(月)～9月6日(金)

## 新規就農者

農政課 ☎(93) 4943

市内で新規に農業を始めた人や親元などで就農を予定している人は連絡してください。

新規就農者を対象として、5月中旬頃に「新規就農者激励会」を開催します。

## 第5回ひよし青空市 出店者募集

ひよし商店会 伊部

☎090(8054)6697

プロ・アマ問わず手作り雑貨、こだわりの品、農作物、食品、フリーマーケット(富里市民限定)など、様々な物を出品できる住民参加型の青空市です。テナントも何軒か使用できますので、ワークショップや体験教室も大歓迎です。

### 第5回ひよし青空市 開催日時など

日 5月18日(土) 雨天決行

10:00～15:00

場 日吉台メイン通りのテナント軒先や駐車場、北部コミュニティセンター

定 募集数 100

申 申し込みや詳細は、hi-yo-shi.comで確認できます。



## 教室・講座など

### 富里国際交流協会 平成31年度語学教室

申込 富里国際交流協会(企画課内)

☎(93) 1118

#### 小学生英語教室

費 ●月謝 2,000円

●年会費 1,000円

●保険代(年間) 1,000円

申 3月1日(金) 9:00～

中央公民館教室(毎週土曜日)

クラス	開講日時	募集人数
新1年生	9:00～9:40	10人
新2年生	9:45～10:25	10人
新4年生	11:15～11:55	若干名
新5年生	14:05～14:55	5人
新6年生	13:10～14:00	5人

#### 北部コミュニティセンター教室

クラス	開講日時	募集人数
新1年生	木曜日 17:05～17:45	10人
新2年生	月曜日 17:20～18:00	若干名
新3年生	木曜日 17:50～18:30	若干名
新4年生	月曜日 18:10～18:50	若干名
新6年生	月曜日 19:00～19:50	若干名

※応募者が一定数に満たないときは、開講しない場合があります。

大人の英語教室(月・水曜クラス)

外国人向け日本語教室(火・金曜クラス)

他 富里国際交流協会では協会員も募集しています。外国語が話せなくても楽しく活動できます。皆さんの参加をお待ちしています。

## 普通救命講習

申込 消防署 ☎(92) 1311

日 3月17日(日)

9:00～12:00

受付 8:30～

場 消防本部3階講堂

対 12歳以上で市内在住、在勤、在学いずれかの人

定 20人 申 3月10日(日)まで

# 情報ネット

**日**日時または日 **期**期間 **時**時間 **場**場所 **内**内容 **講**講師 **対**対象・対象者 **定**定員・定数 **費**費用（記載なしは無料） **持**持ち物、服装など **出**出演  
**任**任期 **選**選考 **額**支給額・謝礼 **申**要申し込み **E**メール **HP**ホームページ **主**主催 **関**関係部署 **問**問い合わせ **他**その他  
 申込み方法 担当部署の前に**申込**とある場合は、電話、FAX、メールなどで申し込みができます。市外局番がないものは全て「0476」です。  
 市役所への郵便物 記事に指定があるものを除いて、各記事の担当部署へ郵送する場合は「〒286-0292 富里市〇〇〇〇課」で届きます。

## お知らせ

### 4月1日から ごみ処理手数料が 変わります

クリーンセンター ☎(93)4529

#### 4月1日からの改正内容

- ①クリーンセンターへ直接持ち込む  
生活系一般ごみの手数料  
1回につき10kgまでごとに108円  
加算した額（10円未満切り捨て）
- ②生活系粗大ごみの個別収集の手数料  
1回につき300kgまでは3,240円。  
1回につき300kgを超える場合は、  
3,240円に10kgまでごとに108  
円加算した額（10円未満切り捨て）

### 資源ごみ・小型家電の 拠点回収

環境課 ☎(93)4946

**日**3月10日（日）雨天決行

**時**場 ●9:00～11:30

市役所正面玄関前駐車場

●13:00～15:00

北部コミュニティセンター第2駐車場

#### 資源ごみを出すときの注意事項

事業ごみや、その他のごみは回収できません。

- 新聞、雑誌、段ボールなどは種類ごとにひもで束ねる
- 飲料用紙パックは洗って乾かし、切り開いてひもで束ねる
- 衣類、シーツ、毛布はまとめて束ねる（ふとんや裁断せずなどは出せません）
- 飲料用アルミ缶は中を水洗いする
- パソコン、スマートフォンなどは、個人情報を完全に消去して電池類を取り除く

### スプレー缶や使い捨てライターは ガスを抜いてからごみ出しを

クリーンセンター ☎(93)4529

スプレー缶、使い捨てライターのガスが残っていると、ごみ収集車の中で発火し、火災になる恐れがあります。使い切るか、ガスを完全に抜いてから、「不燃ごみ」として出してください。

#### ガスの抜き方

- 家庭用カセットボンベは使い切り、スプレー缶は、布きれなどに吹き付けるなどして、ガスを全て抜いてください。
- 使い捨てライターは着火レバーを押したまま、レバーが戻らないよう、セロハンテープや輪ゴムで固定し、火が付いたら吹き消してください。その状態で2時間以上たつて火がつかなければ、ガス抜きは完了です。ただし、その間のライターは放置せず引火しないよう十分に監視してください。

※ガスを抜くときは、必ず火気のない風通しの良い屋外で行いましょう。

### 印旛地域振興事務所での パスポート申請受付終了

市民課 ☎(93)4087

印旛地域振興事務所でのパスポート申請受付は、平成31年3月29日（金）をもって終了します。

受付終了日までに印旛地域振興事務所でも申請した人は、印旛地域振興事務所でもパスポートを受け取ることとなります。

パスポート申請受付は、市民課でも行っています。4月1日以降に申請する場合は、市民課または県の他のパスポート窓口で手続きをしてください。

### 4月1日から 国民年金保険料の産前産後期間の 免除制度が始まります

問・申請先 国保年金課 ☎(93)4085

次世代育成支援の観点から、国民年金第1号被保険者が出産した際に、出産前後の一定期間の国民年金保険料が免除される制度が始まります。産前産後期間として認められた期間は、保険料を納付したものととして老齢基礎年金の受給額に反映されます。

**期** 出産予定日または出産日が属する月の前月から4か月間の国民年金保険料が免除されます。多胎妊娠の場合は、出産予定日または出産日が属する月の3か月前から6か月間の国民年金保険料が免除されます。

※出産とは、妊娠85日（4か月）以上の出産をいいます。（死産、流産、早産を含む）

**対** 国民年金第1号被保険者で出産日が平成31年2月1日以降の人

**申** 出産予定日の6か月前から（届出ができるのは平成31年4月以降）申請書類など、詳しくは問い合わせしてください。

### 付加年金で 年金額を増やしませんか

国保年金課 ☎(93)4085

定額の保険料に加え付加保険料を納付することで、将来受給する年金額を増やすことができます。

**対** 国民年金第一号被保険者（保険料免除、納付猶予を受けている人、国民年金基金加入者は対象外）

**額** 付加保険料…月額400円  
付加年金額…付加保険料納付月数  
×200円（年額）

※付加年金額は、基礎年金や厚生年金のように、物価の変動による金額のスライドはありません。

【付加年金の例】

付加年金を10年間納付した場合、合計48,000円の負担になりますが、受給する年金額は24,000円（年額）増加します。

### 国民健康保険・後期高齢者医療保険の所得申告

国保年金課 ☎(93)4084

所得税や住民税の申告が必要ない人でも、国民健康保険税または後期高齢者医療保険料の納税義務者は、世帯に属する加入者の所得申告をしなければなりません。

申告の内容は、国民健康保険税や後期高齢者医療保険料の軽減措置や、高額療養費の支給などの判定基準となります。申告がないと軽減措置などが受けられなくなりますので、世帯に収入がなく申告していない人がいるときは、住民税申告をしましょう。

### 過激派の非公然アジト発見に ご協力を

成田警察署 ☎(27)0110

#### 過激派とは

私たちの社会を暴力で破壊、転覆しようと企てる反社会的な集団です。様々な闘争課題を掲げ、放火や爆弾事件など凶悪なテロやゲリラを引き起こし、大きな被害をもたらしています。

#### 非公然アジトとは

過激派が単身や夫婦など、善良な市民を装い、マンションやアパートに潜み、「テロやゲリラ」事件を引き起こすための準備をしている場所です。

あなたの周りにこんな人、武器を製造しているところはありませんか？

- 部屋への出入りの際、周囲を異常に気にしている
- 近隣の住民と接しないようにしている
- 部屋で工具類を使う音がする
- 火薬・薬品類の臭いがする

「あれ？なにか変だぞ…」と思ったときは、迷わず110番または成田警察署まで連絡してください。

★『ユニバーサル・スタジオ・ジャパン®』まで乗り換えなし！★  
3列シートでゆったり快適に！安心安全のドライバー2人体制！

## 夜行高速バス 京都・大阪線

平日利用がリーズナブルに！  
詳しくはWebで検索！

到着地	片道 ~ご乗車日より運賃は変動します~
京都駅まで	7,240円 ~ 8,540円
京田辺まで	7,450円 ~ 8,750円
大阪駅・なんばまで	7,760円 ~ 9,060円
ユニバーサル・スタジオ・ジャパン®まで	7,760円 ~ 9,060円

成田空港 京成成田駅 富里バスターミナルから

富里バスターミナル(ベイシア脇)駐車場有り

お問い合わせ先  
千葉交通 市外局番のおかけ間違いにご注意ください。  
銚子高速バス予約センター TEL.0479-22-8577

千葉交通株式会社 千葉県成田市花崎町750-1 TEL:0476-24-3331

千葉交通 ◆ 南海バス

パソコン・ケータイからは「発車オーライネット」で予約し、コンビニ等で乗車券を発券できます。

開園前に到着!!  
「東京ディズニーリゾート®」へ  
ディズニー・ファストパス®取得に大変便利!!

京成成田駅・公津の杜駅・富里バスターミナルから  
「東京ディズニーリゾート®」へ毎日運行中!!

- 京成成田駅中央口③番線発 6:20
- 公津の杜駅発 6:30
- 富里バスターミナル発 6:39

「東京ディズニーランド®」 「東京ディズニーシー®」  
7:25着 7:30着  
大人1,500円、小児750円のところ

### キャンペーン割引

大人1,200円 小児600円

ICカード(PASMO, Suica等)もご利用頂けます。

京成成田中央口 公津の杜駅 富里バスターミナル

千葉交通乗合バス課 0476-24-3331  
成田営業所 0476-22-0783

# Healthy Life

健康推進課 ☎(93) 4121  
FAX(93) 2422

## 3月の個別予防接種

保健指導班

詳細は個別に通知します。

※契約医療機関への予約が必要です。

ヒブ・小児用肺炎球菌・B型肝炎

平成31年1月生まれ

BCG、4種混合

平成30年12月生まれ

MR(麻しん・風しん)、水痘

平成30年2月生まれ

日本脳炎 平成28年2月生まれ

## 献血 in 富里市役所

予防班

医療に必要な血液は、人工的に作ることができず、献血に頼っています。尊い命を救うため、ご協力をお願いします。

日時…3月22日(金)

10:00~11:45 / 13:00~16:00

場所…保健センター(すこやかセンター内)

協力…富里市商工会

## 4月の母親学級(全4回)

保健指導班

対象…平成31年7~9月に出産予定で初産の人

日程・内容…

①4月4日(木)

- オリエンテーション
- 妊娠中の生活について
- ママと赤ちゃんのお口の手入れ&栄養

②4月11日(木)

- 出産の経過と産後の身体の変化
- リラックスしよう! マタニティヨガ
- 妊婦食の体験

③4月18日(木)

- お風呂の入れ方
- おっぱいとミルクの話

④4月25日(木)

- 新生児のいる生活・新生児用品の準備
- 先輩ママとの交流会

時間…9:30~12:00

場所…保健センター(すこやかセンター内)

持ち物…母子健康手帳

費用…750円(テキスト・試食代)

申込み…3月28日(木)まで

## 3月の健康カレンダー

日(曜日)	行事	場所	受付時間
1(金)	3歳児健診(平成27年9月生まれ)	★	13:00~13:30
4(月)	健康相談(要予約)	★	9:30~11:00
	育児相談(要予約)	★	13:30~14:30
5(火)	1歳6か月児健診(平成29年8月生まれ)	★	13:00~13:30
8(金)	乳児健診(平成30年10月生まれ)	★	13:00~13:30
11(月)	育児相談(要予約)	◆	13:30~14:30
14(木)	2歳児歯科健診(平成28年12月~平成29年1月生まれ)	★	13:00~14:30

★…保健センター(すこやかセンター内)  
◆…北部コミュニティセンター

## ストップ! ザ・むし歯

保健指導班

平成31年1月11日の3歳児健診で、虫歯や治療済み歯のなかった子どもたちの紹介です。

石川 光梨	伊藤 心優
小野田帆希	加藤 結彩
小久保 悠	佐藤 由梨
篠塚 碧仁	鈴木さくら
鈴木 紫	田口 詩
田村 華	千葉ほたる
成澤 梓	鳴田星乃花
原田悠希奈	牧村 瑛斗

SHIMADA SATO HARMONY LIE  
<敬称略>

## もぐもぐごっくん離乳食教室

保健指導班

離乳食の悩みが多くなる離乳食中期の子どもの保護者を対象に開催します。

日時…4月8日(月)

①10:00~10:50

②11:00~11:50

場所…保健センター

(すこやかセンター内)

内容…離乳食の量の確認、進め方  
個別相談 など

対象…離乳食が2回食になる頃の子どもと保護者

定員…各回10組程度

費用…無料 申込み…電話

持ち物…母子健康手帳、オムツ など

その他…託児はありません。

## 小学校・中学校入学前に 予防接種の確認を

保健指導班

入学前の3月31日までに定期接種を終了しましょう。

MR(麻しん・風しん混合)

小学校入学前の年長児

(平成24年4月2日~

平成25年4月1日生まれ)

対象年齢を過ぎて終了していない予防接種がある人は、問い合わせください。

日本脳炎2期 9歳~13歳未満

※1期3回が終了していない人は相談してください。

二種混合 11歳~13歳未満

※3種混合または4種混合を終了していない人は相談してください。

# Toshokan Net

# とじょかんわっと

富里市立図書館 ☎(90) 4646  
(9:30~17:00)

https://www.library.tomisato.chiba.jp/

## 図書館カレンダー

開館時間…9:30~18:00

※金曜日は19:00まで

☑…休館日 ★…映画会

◆…おはなし会 ●…親子おはなし会

日	月	火	水	木	金	土
					1	2
3	4	5	6	7	8	9
10	11	12	13	14	15	16
17	18	19	20	21	22	23
24	25	26	27	28	29	30
31						

## おはなし会

毎週土曜日14:00から「おはなしのへや」で絵本や昔話を楽しむ会を行っています。(20分程度・4歳くらいから小学生)

こわ~い話や笑っちゃう話など、とっておきのおもしろい話をたくさん用意してお待ちしています!

## 親子おはなし会

毎月1回水曜日、10:30から30分程度、図書館ボランティア「もりのなか」による乳幼児対象のわらべ歌を中心とした、おはなし会を行っています。親子で一緒に楽しみましょう。

返却期限を守りましょう 図書・雑誌・視聴覚資料の貸出期間は2週間です。図書館の資料は市民の大切な財産です。

## 春休み特別映画会

■場所 2階AVホール

■定員 各回とも先着80人

日時	内容
26日(火) 14:00~	長州ファイブ【115分】 出演 松田龍平 ほか ペリー率いる黒船来航から10年後の1863年。イギリスへ命がけで密航留学した5人の若者がいた。粗末な服に身を包み、日本の新たな時代を切り開くという気概だけを胸に、ロンドンの地に立った若志士の熱き魂と彼らの生きた時代が、今、ここに蘇る。
29日(金) 14:00~	くろねコルーシー【107分】 出演 塚地武雅 安めぐみ ほか 脱サラしてショッピングモールの一角で古い師を始めた鴨志田(塚地武雄)は、一向に客がつかめず生活に困っていた。さらに、妻(安めぐみ)と5歳の息子にも別居され、アパートでわびしい一人暮らしの日々を過ごしていた。そんなある日、鴨志田は家の前に放置された2匹の小さな黒猫と出会う。元々迷信深く黒猫も苦手な鴨志田だったが、カラスの襲撃から子猫を守るため、イヤイヤながらも部屋に入れることに。しかし、黒猫の世話をするうちに鴨志田の運勢は徐々に上向き始め……。

※入場は先着順で、定員を超えた場合は入場を制限します。また、内容についてはやむを得ず変更することがあります。

## 4月から土・日曜、祝日の閉館時間が 17時になります

4月から土・日曜、祝日の閉館時間が18:00⇒17:00になります。ご理解とご協力をお願いします。

## はるのおはなし会

■日程 3月27日(水) ■場所 2階研修会議室3

■内容・時間・対象

	内容	時間	対象
①	わらべうたと絵本の会	10:30~11:00	0歳~就学前の親子
②	おはなしと絵本の会	13:30~14:30	大人

■定員 各回先着30人

■語り手 図書館ボランティア「もりのなか」、図書館職員

■申込み 当日、各開催時間の5分前までに2階ロビーで受付

# 3月の富里市

## 定例相談

相談名	日時	場所	問
交通事故相談 (8日(金)までに要予約※1)	12日(火) 10:00～15:00	市役所分庁舎 1階会議室	市民活動推進課 ☎(93) 1117
法律相談(要予約※1・2) 【係争中のものを除く】	11日(月)、25日(月) 13:00～16:00	市役所分庁舎 1階会議室	社会福祉課 ☎(93) 4192
家庭児童相談 (電話相談も可)	月～金曜日 9:00～16:00 (祝日を除く)	子育て支援課 (すこやかセンター1階)	家庭児童相談室 ☎(93) 4498
教育相談	火～金曜日 9:30～15:45 (祝日を除く)	市立図書館 2階ふれあいセンター	ふれあいセンター ☎(91) 6600
消費生活相談	月～金曜日 9:30～16:00 (祝日を除く)	市役所分庁舎 2階消費生活センター	消費生活センター ☎(93) 5348
年金相談	14日(木) 10:00～15:00	市役所分庁舎 1階会議室	国保年金課 ☎(93) 4085
こころの相談	8日(金) 14:00～16:00	福祉センター 2階会議室	社会福祉協議会 ☎(90) 0081
心配ごと相談	5日(火)、12日(火)、19日(火) 10:00～14:30	福祉センター 2階相談室	社会福祉協議会 ☎(92) 2451
人権・行政・心配ごと合同相談	26日(火) 10:00～14:30	福祉センター 2階会議室	

○相談は無料で、秘密は厳守されます。相談は正午～13:00を除きます。  
 ※1 事前予約がない場合は開催しません。 ※2 予約は毎月5日(閉庁日の場合は翌閉庁日)から社会福祉課窓口で受け付けます。予約時は、必ず相談者の身分証を持参してください。

## 中央公民館 ☎(92) 1211

- 休館日 4日(月)、11日(月)、18日(月)、21日(木・祝)、25日(月)
- 使用申請受付は1日(金)～(受付時間 8:30～17:15)  
 公民館棟平成31年6月使用分・講堂棟平成31年9月使用分
- ※8:30までに複数の人が申請に来たときは抽選を行い、受け付け順を決め、順番に申請を受け付けます。

## 休日開庁

 <p>中央公民館</p> <p>すこやかセンター</p> <p>分庁舎</p> <p>市役所本庁舎</p> <p>駐車場</p>	市民課 一部証明交付(図①) 市民課 ☎(93) 4086  持ち物…運転免許証などの 本人確認書類	10日(日) 24日(日) 8:30～17:15 ※旅券交付 9:00～16:30	取り扱い手続き ・住民票の写しの発行 (本人または同一世帯員のみ) ・印鑑登録証明書の発行(代理人可) ・印鑑登録(本人のみ) ・個人番号カード(本人のみ) ・旅券の交付(本人のみ) ※個人番号カードと旅券の交付は、10日のみ。個人番号カードは、平日の市役所開庁時に要予約。
	市税休日納付相談(図②) ●納税課 ☎(93) 0433 ●国保年金課 ☎(93) 4084  ※相談日の当日は、国保年金課へ 問い合わせてください。	24日(日) 9:00～16:00	相談対象税目 ・市・県民税 ・固定資産・都市計画税 ・軽自動車税 ・国民健康保険税

※休日は正面玄関が施錠されていますので、すこやかセンターの休日夜間受付の入口を利用してください。

## 急病のときは

**急病診療所** 持ち物…保険証  
 夜間や休日の急な発熱やけがなどの診察・応急処置をします。症状により他の医療機関を紹介します。

●一般 成田市急病診療所(成田市赤坂) ☎(27) 1116	内科	毎日	19:00～22:45
	小児科	日曜日・祝日	10:00～16:45
	外科	日曜日・祝日	10:00～16:45
●15歳まで 印旛市郡小児初期急病診療所 (佐倉市江原台・佐倉市健康管理センター内) ☎043(485)3355	歯科	祝日・振替 (日曜日を除く)	10:00～16:45
		月～土曜日	19:00～翌朝5:45
		日曜日・祝日	9:00～16:45 / 19:00～翌朝5:45

電話相談(医療機関を受診すべきか、救急車を呼ぶべきか迷ったら)

こども急病電話相談 ☎#8000 (ダイヤル回線からは ☎043(242)9939)	毎日	19:00～翌朝6:00
救急安心電話相談(15歳以上) ☎#7009 (ダイヤル回線からは ☎03(6735)8305)	月～土曜日	18:00～23:00
	日曜日・祝日・年末年始・GW	9:00～23:00

## 敷地内での漏水は(今月の当番) (有)遠藤商店 ☎(93) 1103

1 金	春の火災予防運動週間～7日(P.6)
2 土	
3 日	
4 月	
5 火	
6 水	
7 木	
8 金	
9 土	
10 日	
11 月	
12 火	
13 水	
14 木	
15 金	
16 土	
17 日	普通救命講習(P.6)
18 月	
19 火	
20 水	
21 木	★春分の日
22 金	
23 土	
24 日	
25 月	
26 火	
27 水	
28 木	
29 金	
30 土	
31 日	

とみさとプラザ

スポーツ スペシャルオリンピックス日本夏季ナショナルゲーム・愛知  
浜田さん、安藤さん、中山さんが出場

平成30年9月22日～24日にかけて、2018年第7回スペシャルオリンピックス日本夏季ナショナルゲーム・愛知が開催され、千葉県代表として市内在住の次の3人が出場しました。  
サッカー 浜田 史和(日吉台)  
テニス 安藤 博隆(新中沢)  
中山 妙子(大和)  
〈敬称略〉



▲1月18日、市長を表敬訪問。大会の出場報告や、日々のトレーニングの様子、競技の楽しさ・難しさなどを話しました。



ドッジボールの部

優勝 七栄いれぶん(七栄小)  
準優勝 ガンバレレーヤ(富里小)  
第3位 バーガーキングごわす(富里南小)



綱引きの部

優勝 ゴールドスター(富里南小)  
準優勝 バーガーキングごわす(富里南小)  
第3位 なんくるないさあ(富里第一小)

スポーツ 第32回少年少女綱引き・ドッジボール大会  
七栄いれぶんとゴールドスターが優勝

1月19日、社会体育館を会場に、市青少年相談員連絡協議会主催の第32回少年少女綱引き・ドッジボール大会が開催されました。大会には市内7小学校区から21チーム、228人が参加。綱引きとドッジボールの各部門で、チーム一丸となって熱い戦いを繰り広げ、会場は笑顔と大歓声に包まれました。大会結果は次のとおりです。

スポーツ 第37回富里市駅伝大会  
仲間を信じて たすきをつなげ!



2月3日、社会体育館周辺道路をコースとして、第37回富里市駅伝大会が開催され21チームが健脚を競いました。大会結果は次のとおりです。

小学生男子の部

優勝 富里ラディソンエンゼルスA

小学生女子の部

優勝 七栄ミニバスA  
第2位 七栄ミニバスB

中学生男子の部

優勝 富里中陸上部A  
第2位 富里中陸上部E  
第3位 富里南中サッカー部

中学生女子の部

優勝 富里中陸上部A  
第2位 富里中陸上部C  
第3位 富里南中陸上部

【区間賞】

- 1区 米沢 竜輝(富里中陸上部A)
- 2区 千脇 一輝(富里南中学校B)
- 3区 松元 一樹(富里南中サッカー部)
- 4区 石井 悠斗(富里中陸上部E)
- 5区 浅見 拓也(富里中陸上部A)

【区間賞】

- 1区 八重樫夢愛(富里中陸上部A)
- 2区 川尻 彩葉(富里中陸上部A)
- 3区 松澤 愛音(富里中陸上部A)
- 4区 木村亜衣莉(富里中陸上部C)

一般男子の部

優勝 ミラクル富里2019

※参加チームが3チーム未満の部門においては、区間賞はありません。



千葉県議会議員一般選挙

平成31年4月7日(日)

富里市議会議員一般選挙

平成31年4月21日(日)

詳しくは、3月15日号でお知らせします。



表彰 犯罪や非行を防止し、立ち直りを支える地域のチカラ  
第68回社会を明るくする運動作文コンテスト

1月18日、市役所で第68回社会を明るくする運動作文コンテストの表彰式が行われました。このコンテストは、社会を明るくする運動の一環として開催され、市内の小・中学生から152点の作品の応募があり、選考の結果、次の皆さんが優秀作品として選ばれました。また、杉原優貴さんの作品が、県推進委員会において佳作に選ばれました。

市優秀作品

●社会を明るく

小島 崇慈(富里第一小5年)

●あいつは大事

井上 美優(根本小6年)

●私たちにできること

橋 実花(富里中3年)

●本日の明るい社会を目指して

杉原 優貴(富里南中1年)

県推進委員会 佳作 杉原 優貴

△敬称略▽

消防 平成31年消防出初式  
安全・安心を目指して ともに守ろう富里



1月12日、市役所職員駐車場で、消防関係者の士気高揚と、職務に対する新たな決意を披露する消防出初式が開催されました。式典には、県や近隣市町から来賓が列席され、消防関係者300人余りが参加し、消防殉職者に対する黙とう、部隊観閲や機械器具点検などが行われました。また、消防活動に尽力された次の皆さんが、表彰されました。

県知事表彰

- 功労章 伊藤昭弘(団)、新井正美⑨、伊藤浩司(本)、宮野広昭(本)
- 精勤章 古関智章①、若山正一⑪、宮澤一彦⑫、飛田和好雄⑬、川島聡⑭、中島義人⑯、石橋和夫(本)、澤田基(本)、大竹将司(本)

県消防協会長表彰

- 功労章 川嶋一哉⑥、國本幸雄⑦
- 精勤章 君塚勝行②、板倉治男④、相川武志⑧、伊東英朗⑫、鈴木富一⑯

防災危機管理部長表彰

- 防災危機管理部長章 三ツ木友祐⑤、林田博幸⑦、篠原健吾⑨、石井純平⑪、田中茂⑬、木村太一⑯、雨ノ森俊紀(本)、日比野友輔(本)

県消防協会印旛支部長表彰

- 功労章 秋山秀一④、島田敦史⑦、皆川忠⑨、久保雅弘⑫
- 勤続章 石橋佳富①、根本昌幸⑤、大場泰弘⑥、小山康幸⑨、木村泰男⑯
- 精勤章 戸村光太郎①、並木将人③、林直樹⑤、本橋朋也⑤、綿貫一也⑧、秋葉忠幸⑩、秋葉秀一⑩、浅沼直人⑫、柳橋昌典⑬、浅沼俊輔⑮、柳田優介⑮、橋本好弘⑰、柳田淳⑱

市長表彰 功労章 池澤健太⑧ ほかに9名

市消防団長表彰 特別功労章 相川智治⑦ ほかに10名

市長感謝状 平成30年度退職団員 島田友浩⑯ ほかに4名 〈敬称略〉

※(本)は消防本部、(団)は消防団本部、丸数字は各分団名称の番号

