

おまな内容

申告は3月16日まで  
**所得税の確定申告、市・県民税の申告**… 2  
 平成27年度課税分から  
**軽自動車税の税率が変わります** …… 2  
 子育てと仕事の両立を支援  
**病児・病後児保育を開始します** …… 3  
 私たちの地域ではこんな活動をしています  
**地域活動紹介 富里・七栄小学校区編**… 4  
 平成27年消防出初式 ほか  
**とみさとプラザ** …… 10

発行●富里市 編集●富里市総務部秘書広報課 〒286-0292 千葉県富里市七栄 652 番地 1 TEL●0476 (93) 1111 (代) FAX●0476 (93) 9954 発行日●3月1日(毎月2回発行)  
 ●富里市ホームページアドレス <http://www.city.tomisato.lg.jp/> ●電子メールアドレス [info@city.tomisato.lg.jp](mailto:info@city.tomisato.lg.jp)



申込方法

参加希望者は①・②いずれかの方法で、必ず申込期間内に申し込んでください。定員を超えた場合は、抽選で参加者を決定します。

- ①インターネット (RUNNET) から申し込む  
 ■申込期間 3月1日(日) 午前6時~5日(木) まで  
 ■事務手数料 不要  
 ■申込先 RUNNET [HP http://runnet.jp/](http://runnet.jp/)
- ②専用振替用紙 (払込取扱票)  
 ■申込期間 3月1日(日)~5日(木) (5日の消印有効)  
 ■事務手数料 270円 ※別途、払込手数料が必要  
 ■その他 専用振替用紙は、次の市内公共施設に備え付けてあります。  
 ○市役所総合受付 ○中央公民館 ○社会体育館 ○市立図書館  
 ○北部コミュニティセンター ○中部ふれあいセンター

自然豊かなコースを走りながら、特産の「すいか」を「給スйка所」で味わうことのできるユニークなロードレースです。当日の午前9時~正午は、大会コースや周辺道路で交通規制が行われます。市民の皆様には大変ご迷惑をおかけしますが、警察官や大会役員の指示に従うなど、ご理解とご協力をお願いします。

富里スイカロードレース大会実行委員会事務局  
 (生涯学習課スポーツ振興室内)  
 〒(93) 11145

2015. 32th  
 6.21 (sun)  
 3月1日から受付を開始!  
**富里スイカロードレース**  
 Tomisato Suika Road Race

部門・定員表

距離	対象	部門数	定員	スタート時間	制限時間
5 km	一般・40歳以上男女	4部門	2,200人	午前9時15分	50分
10 km	一般男女	2部門	5,000人	午前9時40分	80分
10 km	40歳以上男女	2部門	5,000人	午前10時30分	80分
3 km	小・中学生男女	4部門	800人	午前11時20分	30分
計			13,000人		

3月1日~7日は春の火災予防運動  
**もっぴいっかい**  
**火を消すまでは まあだだよ**

問い合わせ先  
 ●消防本部・署 ☎(92) 1311  
 ●北分署 ☎(91) 0119

この時期は空気が乾燥し、強風の日も多いことから火災が発生しやすくなります。火の取り扱いに十分注意しましょう。なお、運動期間中に消防本部・署と消防団では、午後9時にサイレンを鳴らしますので、就寝前に火の元の点検をお願いします。

住宅防火のちを守る

7つのポイント!

3つの習慣

- 寝たばこは絶対しない
- ガスこんろなどのそばを離れるときは必ず火を消す
- ストーブは燃えやすいものから離れた位置で使用する

4つの対策

- 逃げ遅れを防ぐため**住宅用火災警報器**を設置する
- 寝具や衣類、カーテンからの火災を防ぐために、防炎品を使用する
- 火災を小さいうちに消すために、住宅用消火器などを設置する
- お年寄りや身体の不自由な人を守るために、隣近所の協力体制をつくる

一人暮らし高齢者宅の  
防火診断を実施しています

消防署 ☎(92) 1311

70歳以上で一人暮らしをしている人の住宅防火対策として、防火診断を行っています。毎年2、3月に消防職員が各世帯を順次訪問していますので、ご理解とご協力をお願いします。消防署の名前をかたって悪質な訪問販売をする業者がいるため、消防職員の訪問時には、身分証明書(消防手帳)を提示します。

- 内容
- 電気やガス、石油器具などの正しい使用方法
- 防火に関する相談
- 住宅用火災警報器の設置状況確認

1秒に救われる、命があります。  
救急車の適正利用にご協力を

消防署 ☎(92) 1311

平成26年中の救急出動件数 1,980件  
 1日平均 約5.4件

救急車は、けがや急病などで緊急に搬送しなければならない傷病者のためのものです。緊急性がない救急車の要請は、重症患者への対応の遅れにつながるが考えられます。尊い命を救うために、今一度、救急車の適正利用について考えましょう。

火災の早期発見に有効な住宅用火災警報器を設置しましょう

消防本部予防課 ☎(92) 1313

住宅用火災警報器は、火災時の煙や熱を自動的に感知し、警報や音声で火災を知らせてくれます。平成20年6月2日から、新築・既存住宅を問わず住宅用火災警報器の設置が義務化されています。

なお、市では、火災予防条例で「煙式(煙感知器)」の設置を定めています。

提出期限は  
**3月16日**まで！  
**所得税の確定申告、市・県民税の申告はお早めに！**

平成26年分の確定申告書と、市・県民税の申告書の提出は、3月16日(月)までです。次の各会場の受付内容・時間などを確認して、申告してください。



申告は正しくお早めに！

●課税課市民税班 ☎(93) 11111  
内線21775219

●成田税務署 ☎(28) 51511  
(自動音声で受け付け、用件に応じて担当者が応じます)

**会場**  
**イオンモール成田**  
**2階イオンホール**  
(成田市ウイング土屋)  
**確定申告書の提出・相談**

■期間  
3月16日(月)まで  
(土・日曜日を除く)

■受付時間  
午前9時～午後4時  
(提出は午後5時まで)

※3月1日(日)は実施します。  
※午前9時～10時までは、立体駐車場3階の連絡通路から入る2階「C」入口が専用口になります。  
※昼食時間帯は職員が交代するため、待ち時間が特に掛かることがあります。

**会場**  
**市役所仮庁舎2階会議室**  
**確定申告書、市・県民税申告書の提出・相談**

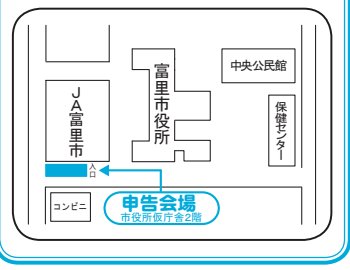
■期間  
3月16日(月)まで  
(土・日曜日を除く)

■受付時間  
午前9時～正午  
午後1時～4時  
午前中の個別相談を受け付ける順番は、午前8時10分に抽選を行います、以降は先着順になります。

確定申告のうち、次の相談は市で受け付けることができます。イオンモール成田の会場で相談してください。  
◎住宅借入金等特別控除  
◎初めて受ける人・連帯債務のある人の申告  
◎営業や農業などの事業収入や不動産収入が、500万円以上の申告  
◎事業などを開始して初めての申告  
◎青色申告  
◎所得計算が複雑な申告  
◎譲渡所得(土地、建物、株式、会員権の売却など)の申告  
◎配当所得の申告  
◎災害の控除(東日本大震災、台風災害などに係る雑損控除なども含む)の申告  
◎贈与税、消費税の申告、準確定申告

**市役所の申告会場が変更になりました**

昨年までの申告会場であった「別館」は、新保健センター建設工事に伴い、解体されました。今年から農協隣りの**仮庁舎が申告会場**となります。



なお、個別相談は大変混雑していますので、混雑状況により早めに受付を終了する場合があります。  
※市役所には警備の都合上、早朝から入場することはできません。ご注意ください。

**申告は期限内に！**

市・県民税の申告書は、国民健康保険税や介護保険料などの算定基礎資料になります。また、申告をしないと融資を受けるときなどに必要な税関係の証明書の発行や、国民年金(障害基礎年金、老齢福祉年金、保険料免除など)の所得調査ができません。必ず申告をしてください。

**ご注意ください！市役所で受けられない相談**

確定申告のうち、次の相談は市で受け付けることができます。イオンモール成田の会場で相談してください。  
◎住宅借入金等特別控除  
◎初めて受ける人・連帯債務のある人の申告  
◎営業や農業などの事業収入や不動産収入が、500万円以上の申告  
◎事業などを開始して初めての申告  
◎青色申告  
◎所得計算が複雑な申告  
◎譲渡所得(土地、建物、株式、会員権の売却など)の申告  
◎配当所得の申告  
◎災害の控除(東日本大震災、台風災害などに係る雑損控除なども含む)の申告  
◎贈与税、消費税の申告、準確定申告

**4月～軽自動車税の税率が変わります**

地方税法の一部改正に伴い、平成27年度課税分(平成27年4月1日現在所有されている車両)から軽自動車税の税率が変更になります。

課税課市民税班 ☎(93) 0443

■四輪車など  
平成27年4月1日以後に初めて車両番号の指定を受けたものについては、平成27年度から新税率が適用されます。なお、平成27年3月31日以前に車両番号の指定を受けたものについては、これまでと変更ありません。また、初めて車両番号の指定を受けた月から13年を経過した車両(電気自動車などを除く)は、平成28年度から重課の税率が適用されます。

■平成27年度税制改正の改正案  
平成27年度税制改正の改正案について、次の内容が総務省より発表されました。  
◎二輪車に係る税率の引上げの1年延期  
◎平成27年度に新規取得した軽四輪車等について燃費性能に応じたグリーン化特例(軽課)の導入 など

詳しくは、総務省ホームページの「平成27年度税制改正の概要(地方税)」で確認できます。  
●総務省ホームページ  
http://www.soumu.go.jp/main\_sosiki/jichi\_zeisei/czaisei/czaisei\_seido/ichiran04.html

**四輪車などの税率**

車種区分	税率(年額)				
	平成27年3月31日までの登録車(現行税率)	平成27年4月1日以後の登録車(新税率)	登録後13年超(重課税率) ※平成28年4月1日～		
軽自動車	四輪乗用	自家用	7,200円	10,800円	12,900円
		営業用	5,500円	6,900円	8,200円
	四輪貨物	自家用	4,000円	5,000円	6,000円
		営業用	3,000円	3,800円	4,500円
三輪		3,100円	3,900円	4,600円	

軽自動車などの廃車や名義変更は届け出が必要です

軽自動車税は、毎年4月1日現在の所有者に課税されます。次のようなときは、手続きをしないといつまでも課税されることとなります。  
次の項目に該当するときは、3月中に廃車手続きや名義変更の手続きを済ませてください。  
◎使用をやめたとき  
◎廃棄したとき  
◎所有者が亡くなられたとき  
◎盗難に遭ったとき  
◎警察への盗難届の受理番号が必要(必ず必要です)  
◎他人に譲ったとき  
◎(名義変更の処理が済んでいるか確認をしておきましょう)



**問い合わせ・届出先**

- ▼軽四輪  
軽自動車検査協会  
千葉事務所  
☎050-3816-3114
- ▼軽二輪・二輪小型自動車  
関東運輸局千葉運輸支局  
☎050-5540-2022
- ▼125cc以下のバイク、農耕用小型特殊自動車など  
※ナンバープレート(標識、印鑑、標識交付証明書が必要)です。  
課税課市民税班  
☎(93) 0443

電話催告を行います  
**3月は市税収納強化月間です**  
●納税課納税班  
☎(93) 0433

**市税休日納付相談**  
市では、税負担の公正・公平性の確保と各種行政サービスの維持を目的に、3月を収納強化月間として、市税などの未納がある人を対象に電話催告を行います。  
市税の納付遅れや滞納額の増加を防止するため、納期限までの納付が確認できていない人に、電話でお知らせします。  
※特定の金融機関や口座番号を聞くことや振込の指示はありません。  
■日時  
3月14日(土)、15日(日)  
午前9時～午後4時

■日時  
3月22日(日)  
午前9時～午後4時  
■場所  
納税課(出入り口は市役所夜間受付になります。)  
■納付相談などの対象  
◎市・県民税  
◎固定・都市計画税  
◎軽自動車税  
◎国民健康保険税  
問い合わせ先  
●納税課納税班  
☎(93) 0433  
●国保年金課国保税班  
☎(93) 4084

## 病児・病後児保育の開所に伴い 事前登録の受付を開始します



市では、保護者の子育てと仕事の両立を支援する病児・病後児保育施設「ピピ」を3月下旬に開所します。  
「ピピ」の開所に伴い、事前登録の受付を開始します。  
この施設は、子どもが発熱などの急な病気にかかってしまい、保護者の仕事の都合、疾病、事故、出産、冠婚葬祭などで子どものそばにいないことが難しい場合に利用できます。



☎ 登録先 子育て支援課保育班  
☎ (93) 4497

### ■病児保育とは

病気の治療中で、回復期ではないが症状が安定して、入院治療の必要はない児童の保育

### ■病後児保育とは

病気の回復期で、症状は軽度であるが安静の確保に配慮する必要がある児童の保育

### ■利用できる児童

病児・病後児保育と医師に診断され、次のすべてに該当する児童  
○生後6か月〜小学校3年生までの児童

### ○市内に住所を有する児童

または市内の保育園、幼稚園、小学校に在籍している児童

### ■実施施設

病児・病後児保育施設「ピピ」  
〒286-1022-1  
富里市七栄653番地73  
(医療法人社団 知己会 龍岡クリニック内)

### ■開所日時

○月〜水、金曜日  
午前8時30分〜午後6時  
○木曜日  
午前8時30分〜正午  
※祝日、年末年始を除く

費用  
○1日 2,000円  
○5時間未満 1,000円  
※市外居住者は、1日 3,000円、5時間未満 1,500円

### ■持ち物

昼食、飲み物、着替え一式  
おむつなど(詳しくは登録時に説明します。)

### ■利用方法(要事前登録)

①富里市病児・病後児保育事業利用登録申請書を子育て支援課へ提出し、事前登録  
②利用日の前日までに、「ピピ」に電話で予約  
③かかりつけの病院で「病児・病後児保育事業診療情報提供書」を作成  
④利用当日、「ピピ」に「富里市病児・病後児保育事業利用申込書」「保護者からの連絡ノート」「同意書」「病児・病後児保育事業診療情報提供書」を提出  
※各提出書類は、子育て支援課窓口で配布しているほか、市ホームページからダウンロードできます。

## 人と緑の共生する都市をめざして 保留地(宅地)を販売します

成田市都市計画事業七栄北新木戸土地区画整理事業区域内の保留地(宅地)を先着順で販売します。  
詳しくは問い合わせてください。

### ■申込先

都市整備課区画整理班  
☎ (93) 5347

### ■保留地概要

富里インターチェンジ近く(案内図参照)  
○4街区2画地  
○用途 近隣商業地域  
(地区計画による用途制限あり)  
○地積 123.2・80㎡  
○建ぺい率 60%  
○容積率 200%  
○販売価格 5,831万1,440円  
○契約保証金 1,166万2,288円  
※契約保証金は売買代金へ充当します。



### ■申込方法

保留地買受申込書(※)を都市整備課窓口へ提出  
※保留地販売案内書(保留地買受申込書)は都市整備課窓口で配布しているほか、市ホームページでも確認できます。



## 「都市計画区域 マスタープラン」 見直し原案の 縦覧・意見の募集

県では、昨年7月に10年ぶりとなる都市計画の見直し方針を公表しました。

そのため、市では広域都市計画を構成する成田市、栄町と共に、平成37年を目標準年次とする「成田市都市計画区域の整備・開発及び保全の方針」(都市計画区域マスタープラン)の見直しを進めています。今後、県に原案の申出をするにあたり、その図書の縦覧と意見の募集を行います。

### ■「都市計画区域マスタープラン」とは

都市計画区域における人口、産業の動向を踏まえ、都市計画の目標、土地利用・都市施設の整備に関する主要な都市計画の決定方針を示したものです。

### ■縦覧期間

3月2日(月)〜16日(月) 午前9時〜午後5時(土・日曜日を除く)

### ■縦覧場所

○都市計画課窓口 ○市ホームページ

### ■意見書の提出

3月16日(月)までに意見書(様式自由)に住所、氏名、必要事項を記入し、次のいずれかの方法で提出

### ○都市計画課窓口へ直接持参

### ○郵送(16日消印有効)

### ○FAX ○電子メール

### ■提出先

都市計画課計画班  
☎ (93) 5147  
☎ (93) 5153  
FAX (93) 5153  
✉ toshikeikaku@city.tomisato.lg.jp  
tomisato.lg.jp  
〒28610292  
(住所不要)

## 市営水道を 利用している皆さんへ

### 水道メーターの検針にご協力ください

市営水道の検針は、2か月ごとに行います。検針がしやすいように、メーターボックスの管理は次のことに注意・協力をお願いします。

- 中をきれいに保つ
- ふたが破損する原因になるので、上に物を置いたり、車やバイクを駐車しない
- 犬はメーターボックスから離れてつなぐ

### 平成27年水質検査計画を公表

水質検査計画は、水道水が水質基準に適合し、安全であることを確認するために策定しています。

市では、皆さんに水道水を安心して使用してもらうため、平成27年度水質検査計画を策定し、今月下旬に市ホームページと水道課窓口で公表します。



▲メーターボックス

### こんなときは連絡を!

- 所有者が変わったとき ○水が変色したり出なくなったとき
- 道路で漏水を発見したとき

⇒ 水道課に問い合わせてください。

- 引越などで、開・閉栓が必要なき ○検針に関すること
- 使用者が変わったとき ○水道料金に関すること

⇒ ㈱ジェネッツ富里営業所(市上下水道料金徴収事務受託者)に問い合わせてください。

☎ ㈱ジェネッツ富里営業所 ☎ (93) 1791  
月〜金曜日 午前8時30分〜午後5時30分  
土曜日 午前8時30分〜午後0時30分

※日曜日と祝日は受け付けておりませんので、注意してください。

### 水道料金の支払いは口座振替を

一度手續きをする、支払いの手間が省けます。申し込みは、次のものを持参し、取扱金融機関の窓口をお願いします。

- 預金通帳 ○届出印
- 納入通知書や使用水量などのお知らせ(検針票)

☎ 水道課 ☎ (93) 3340

## 区・自治会に 加入するには



市内には区・自治会・町内会など、呼び方はさまざまですが、現在、109の自治組織（以下「自治会」）があります。これらの自治会は、地域のコミュニティづくりをするため住民の皆さんで自主的に設立された組織です。

自治会では、住みよい地域づくりを目指し、美化活動、防災・防犯活動、レクリエーション活動などを実施するほか、地域のいろいろな課題の解決に取り組んでいます。

また、市政情報についても自治会を通じて地域の皆さんへお知らせしていますので、ぜひ、自治会への加入をお願いします。

自治会への加入については、お住まいの地域の自治会長さんへ問い合せてください。自分の住んでいる場所の自治会長さんやどの自治会になるのか分からないときは、問い合わせてください。

☎市民活動推進課市民協働推進班  
☎ (93) 1117

## 地域の『絆』自治会に加入しましょう

## 地域活動紹介

～私たちの地域ではこんな活動しています～  
〈区長会：第2部会 富里・七栄小学校区編〉

☎市民活動推進課市民協働推進班 ☎ (93) 1117

第2部会（富里小学校区と七栄小学校区）は富里市の西北に広がる街で、七栄地域6つの区で構成される連合区と、周辺の自治会で構成されています。

街の中央を国道と主要県道が通り、七栄交差点より広がる商店街、郊外には大型量販店が進出し、大変活気にあふれる街です。

各自治会は関係諸団体との協力により、地域の安全と安心な街づくりを目的とした活動を積極的に行っています。

### 郷土芸能

毎年4月と8月に駒形神社で行われる久能獅子舞は、五穀豊穡、地域住民の健康と家内安全を祈願して奉納されます。

約300年前から行われていると言い伝えられ、地域住民が協力し、地域の文化を守り続けています。



### 防犯活動



富里小学区では、小学校、PTA、関係団体の協力で結成された「かさぎの防犯パトロール隊」があります。

毎月第2土曜日に定例会議を開き、各グループの活動報告や成田警察署から10日ごとに送られてくる犯罪注意情報を検討し、特定場所の不定期パトロールを実施しています。

また、毎週木曜日の一斉下校時にはスクールゾーンでの交通安全の誘導やパトロールを行い、事故や犯罪に合わないよう地域全体で見守っています。

### 七栄親子まつり

地区最大のイベントです。毎年10月七栄稲荷神社で開催され、山車の巡行は2日間にわたり地区全体を引き廻します。境内には出店や特設ステージでの催しがあり、2日目の午後には、神社前通で小学生の踊りや学区対抗大綱引き大会など、大勢の人が参加し楽しんでいます。



### 防災活動

七栄小学区では昨年自主防災に向けて、自治会と地域住民が中心となり、消防、学校、各関係団体などの協力を得て、七栄小学校で総合防災訓練を実施しました。

当日は、地元消防団の第5分団による見事なポンプ操法を始め、避難訓練や煙体験ハウス、初期消火訓練、心肺蘇生法やAEDの使用法の指導など充実した内容で、多くの地域の皆さんが参加しました。

### サマーキャンプ



毎年7月に富里小学校で行われる青少年相談員主催のサマーキャンプは、青少年の健全な育成と他学年との交流を図る目的で開かれています。

小学5、6年生と中学生を対象に、自転車講習や野外での飯盒炊飯、ドッジボール大会などが行われています。特にカレー作りは好評です。

### 夏祭り

東七栄や小松台自治会などでは、盆踊り大会などの夏祭りを開催し、地域の絆と交流を深めています。

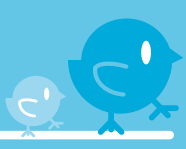


※区長会は、第1部会日吉台小学校区、第2部会富里・七栄小学校区、第3部会根木名・富里第一小学校区、第4部会富里南・浩養・洗心小学校区の全4部会で組織され、今回は第2部会富里・七栄小学校区の地域活動を紹介します。今後も順次他部会の地域活動紹介を掲載していきます。

※区長会では、各小学校区の地域活動を推進するための助成活動を行っています。

ゆめ・きぼう・よろこび

# 子育てネット



### ダイヤルガイド

- 子育て支援センター  
☎ (93) 2 8 0 0
- 若草児童館  
☎ (93) 8 2 2 6
- 富里保育園  
☎ (93) 0 1 5 5
- こひつじ保育園  
☎ (93) 1 0 4 8
- 青空保育園  
☎ (91) 6 1 5 1
- ファミリーサポートセンター  
☎ (92) 2 4 5 2



### 子育て支援センター

- 申込先 子育て支援センター
- センター室開放

対象	日時
0歳、妊婦	4・11・18・25日(水) 午後1時30分～3時30分
1・2歳	3・10・17・24日(火) 午前9時～11時30分
0～2歳	3・10・17・24日(火) 午後2時30分～4時
1～5歳	6・13日(金) 午前9時～11時30分
	5・12・19・26日(木) 午後2時30分～4時
3～5歳	5・12・19・26日(木) 午前9時～11時30分

申込み…不要  
開放時は育児相談に応じます。

### 園庭開放

対象	日程
1・2歳	3・10・17・24日(火)
1～5歳	6・13日(金)
3～5歳	5・12・26日(木)

時間…午前10時45分～11時15分  
申込み…不要

### 育児相談(来園・電話相談)

日時…毎週月・金曜日(13日(金)除く)  
午後2時～4時

申込み…来園相談のみ電話で予約

### 親子おはなし会

日時…11日(水)午後3時～  
19日(木)午前11時～

### サークル支援

日時…18日(水)  
午前9時～11時30分

申込み…事前に電話で予約

### 移動支援センター(現地集合)

申込み…不要

▼北部コミュニティセンター2階  
親子おはなし会も開催します。

日時…20日(金)  
午前10時～11時30分

▼中央公園イベント広場

日時…27日(金)  
午前10時～11時30分  
持ち物…水筒、帽子、タオル

※雨天時はセンター室開放に変更

### 身長・体重測定

日時…24日(火)、25日(水)、  
26日(木)

申込み…不要  
※センター室開放時に実施

### ベビーマッサージ講座【第2回】

日時…4日(水)  
午前10時～11時  
対象…0歳の子どもと保護者  
定員…先着10組  
持ち物…バスタオル(赤ちゃんを包める位の大きさ)、おむつ、飲み物、母乳ケープ(母乳の人のみ)  
申込み…前日までに電話で予約

### 若草児童館

- 申込先 若草児童館
- ちびっこ集まれ「ミルクールーム」

時間…午前10時30分～  
11時30分  
対象…2歳以上で未就園の子どもと保護者  
費用…無料  
(年間保険料1人500円)  
持ち物…上履き、水筒、帽子、タオル  
申込み…前日までに電話で予約  
▼若草児童館  
5日(木) 育児講座  
※要予約  
12日(木) お楽しみ会  
▼北部コミュニティセンター  
6日(金) 思い出工作  
13日(金) お楽しみ会

### 乳幼児の親子と中高校生の 出会い・ふれあい・交流の広場

乳幼児の親子の皆さん!中高校生の皆さん!一緒に遊んで、仲良くなりませんか?  
日程…14日(土)  
対象・定員・時間…  
○中・高校生 10人  
午前9時30分～正午  
○乳幼児と保護者 10組  
午前10時30分～11時30分  
内容…ふれあい遊び、工作、紙芝居など  
費用…無料  
持ち物…上履き、水筒  
申込み…11日(水)までに電話で予約

### 赤ちゃん集まれ「ミルクガーデン」

日程・内容…  
4日(水) 思い出工作  
11日(水) お楽しみ会  
時間…午前10時30分～11時30分  
対象…おおむね生後3か月～2歳で未就園の子どもと保護者  
費用…無料  
(年間保険料1人500円)  
持ち物…上履き、水筒、帽子、タオル、着替え  
申込み…前日までに電話で予約

## ファミリーサポートセンターからのお知らせ

●申込先 ファミリーサポートセンター

### ファミサポ会員募集

新年度の活動に向け、特に提供会員を募集します。保育施設の送迎や自宅での一時的な預かりなど、地域の子育てを応援する一員になりませんか。

- 提供会員 市内在住で心身ともに健康な人(基礎研修あり)
  - 利用会員 市内在住または在勤で、同居している1歳以上10歳未満の子どもがいる親族の人
  - 両方会員…提供と利用を兼ねる人(基礎研修あり)
- 3月の説明会 ※日時の合わない人は、個別の対応も行っています。  
■日時 4日(水)午前10時～11時  
■場所 福祉センター ■その他 子ども同伴可

### ファミサポ交流の場 “うさろん”

市で保育サービスのコーディネートをやっている「子ども・子育てコンシェルジュ」もお待ちしております。申込みは不要です。  
■日時 6日(金)午前10時～11時30分  
■場所 福祉センター2階和室  
■内容 育児相談、手遊び、大型絵本など  
■対象 ファミサポ会員、乳児と保護者、妊婦、提供会員に関心のある人

ちよつとした  
育児の相談など  
お話ししてみませんか?



### ともだちクラブ(小学生児童館開放)

放課後にたくさんの友達と色々な体験をしませんか。  
日程・内容…  
3日(火) ベットボトルの工作  
10日(火)じゃが芋植えに  
チャレンジ  
時間…午後4時～4時45分  
対象…小学生  
費用…無料  
申込み…前日までに電話で予約

### 保育園体験

富里保育園「つくしんぼ広場」で保育園の子どもたちと一緒に、園の生活や遊びを体験してみませんか。子育ての悩みや相談にも応じます。  
日時…随時  
午前9時30分～正午  
場所…富里保育園  
対象…0歳～就学前の子どもと保護者、妊婦  
定員…各年齢2組程度  
申込み…希望日の1週間前まで  
持ち物…要問い合わせ  
●申込先 富里保育園

### 子育て交流の場

保護者同士が交流できる場所です。  
対象…0歳～就学前の子どもと保護者  
定員…先着15組  
持ち物…上履き、水筒、帽子  
申込み…前日までに電話で予約  
■こひつじ保育園「さろんバンビ」  
日時…7日(土)  
午前9時30分～11時  
●申込先 こひつじ保育園  
■富里保育園「にこにこサロン」  
日時…17日(火)  
午前9時30分～11時  
●申込先 富里保育園

### 保育園開放

対象…就園前の子どもと保護者  
持ち物…水筒、上履き、帽子  
申込み…前日までに電話で予約  
■青空保育園「どんぐりクラブ」  
日程…3日(火)、5日(木)、  
12日(木)、17日(火)、  
19日(木)  
時間…午前8時～11時  
定員…10組  
※身体測定は3日、5日に実施  
●申込先 青空保育園  
■富里保育園「おやこの森」  
日時…10日(火)  
午前9時30分～11時  
定員…15組  
●申込先 富里保育園  
■こひつじ保育園「バンビ」  
日時…11日(水)  
午前9時30分～11時  
定員…15組  
●申込先 こひつじ保育園

### 子育て相談

悩みをお聞かせください

■来園相談  
(こひつじ保育園)  
日時…毎週水曜日 午後1時～3時  
※要電話予約  
■電話相談  
▼キッズテレフォン 富里保育園  
☎0120(733)525  
日時…月～金曜日  
午前10時～午後3時  
▼テレフォンバンビ  
こひつじ保育園  
☎0120(765)767  
日時…月～金曜日  
午後1時～3時

## 教室・講座

### シルバー世代の接遇能力を高めて就業力アップ

家庭訪問をテーマに、接遇テクニックを学び、コミュニケーション能力の向上を図ります。現在就業者の人や求職中の人で、接遇に興味がある人は、参加してみませんか。

日時…3月11日(水)  
午前10時～正午  
場所…福祉センター2階視聴覚室  
対象…60歳以上で市内在住の人  
定員…先着30人  
費用…無料  
申込み…3月6日(金)までに電話  
●申込み先  
(公社)市シルバー人材センター  
☎(90) 1 3 7 5

### 平成26年度「女性の健康週間」市民公開講座

「女性が知っておきたいからだのリズム～母と娘で月経について話そう～」をテーマに、若い女性と更年期の月経異常に関する最新の話の講座を開催します。

日時…3月14日(土)  
午後2時～4時30分  
開場 午後1時30分  
場所…千葉市文化センター3階アートホール  
＜千葉市中央区中央＞  
定員…当日先着500人  
■講演1「女性アスリートの月経異常と疲労骨折－競技パフォーマンス向上のために私たちができること－」  
講師…北出真理さん(順天堂大学医学部産婦人科准教授)  
■講演2「これって更年期？アフォーからの月経と体の変化」  
講師…小川真里子さん(東京歯科大学市川総合病院産婦人科講師)  
●千葉県産科婦人科医学会  
☎043(239)5473

## 募集

### 自衛官募集(幹部候補生)

自衛隊では、将来活躍する人材を募集しています。

資格・対象…  
▼一般  
20歳～25歳以下の人(21歳以下は大卒者(見込含む)、大学院修士学位取得者は27歳以下)  
▼歯科・薬剤科  
専門の大卒(見込含む)で20歳～29歳以下の人(薬剤は20歳～27歳以下の人)  
申込期限…5月1日(金)  
試験日など、詳しくは問い合わせるかホームページで確認してください。  
●自衛隊成田地域事務所  
☎(22) 6 2 7 5  
●自衛官募集ホームページ  
http://www.mod.go.jp/gsd/jieikanbosyu/

### 看護学生への修学資金貸付けのご案内

県では、看護師などの県内就業を促進するため、看護学生に修学資金を貸与しています。  
厳しい看護職員不足を踏まえ、平成27年度予算案では、貸付定員を380人から500人へ増員予定です。  
対象…看護学校に在学している人(県外校の場合は県内在住の人、県内高校を卒業した人など)  
貸付月額(看護師課程)…  
○国公立など 1万6千円  
○私立など 1万8千円  
※県内で看護師などとして5年間継続勤務すれば、申請により返還が免除されます。  
対象や申込方法など、詳しくは問い合わせてください。  
●県医療整備課  
☎043(223)3885

### ねんりんピック健康マージャン 富里市地区予選

ねんりんピック(全国健康福祉祭)は、高齢者を中心とするスポーツ、文化などの祭典です。平成27年度は山口県で開催されます。

競技種目である「健康マージャン」の富里市地区予選を開催します。  
日時…3月15日(日)  
午前9時～午後4時  
場所…北部コミュニティセンター  
対象…60歳以上の人(昭和31年4月1日以前に生まれた人)  
費用…1,500円  
定員…先着24人  
申込み…3月11日(水)まで  
●坂本 ☎(93) 6 1 4 4

## 相談

### 3月は自殺対策強化月間です

自殺は精神的に追い込まれたり、うつ病などの精神疾患の発症により、正常な判断ができない状態が起こります。このような状況は誰にでも起こりうることです。悩みは一人で抱え込まず、周囲の人や相談機関に相談してください。

- 千葉いのちの電話(24時間) ☎043(227)3900
- 県精神保健福祉センター ☎043(263)3893(午前9時～午後4時30分) ☎043(268)7830(午後1時～6時30分) ☎043(268)7474(午後1時～6時30分)
- 成田地域生活支援センター ☎(35) 7 7 7 1
- 印旛健康福祉センター ☎043(483)1136
- 相談支援事業所ゆらり(市社会福祉協議会内) ☎(90) 0 0 8 1
- 社会福祉課厚生班 ☎(93) 4 1 9 2

## 公民館

### 3月の中央公民館の休館日

2日(月)、9日(月)、16日(月)、21日(土・祝)、23日(月)、30日(月)

### 公民館の使用申請

■3月3日(火)から受付  
公民館棟の6月分、講堂棟の9月分の使用申請の受付が始まります。午前8時30分までに複数の人が申請に来たときは、申請の受付順を決める抽選を行います。  
●中央公民館 ☎(92) 1 2 1 1

## 仲間募集

「広報とみさと」では、市内の公共施設で活動しているサークルなどの仲間募集記事を受け付けています。

- 市内の公共施設で開催・活動するものに限りです。
- 営利団体や政治、宗教活動などは掲載できません。
- 紙面の関係に掲載できないことがあります。ご了承ください。詳しくは問い合わせてください。
- 秘書広報課秘書広報班 ☎(93) 1 1 1 2

### フォークダンス“べるの会”

楽しい音楽に合わせて体を動かしてみませんか。ぜひ見学にお越しください。  
日時…第1～3水曜日  
午前10時～正午  
場所…北部コミュニティセンター2階  
費用…入会金 500円  
月会費 2,500円  
●久保田 ☎(26) 0 7 8 0

## 市内放射線量測定結果

※測定値の単位：マイクロシーベルト/時  
※詳しくは各担当部署へお問い合わせください。  
☎(93) 1 1 1 1

測定施設	測定日	0.05 m	0.5 m	1.0 m
富里小学校	2/9	0.09	0.08	—
富里第一小学校	2/9	0.11	0.11	—
富里南小学校	2/9	0.14	0.15	—
浩養小学校	2/9	0.17	0.17	—
洗心小学校	2/9	0.13	0.09	—
日吉台小学校	2/9	0.07	0.08	—
根木名小学校	2/9	0.14	0.12	—
七栄小学校	2/9	0.06	0.12	—
富里中学校	2/9	0.08	—	0.10
富里北中学校	2/9	0.16	—	0.15
富里南中学校	2/9	0.11	—	0.07
富里幼稚園	2/9	0.11	0.06	—
向台幼稚園	2/9	0.17	0.14	—
浩養幼稚園	2/9	0.06	0.05	—
葉山保育園	2/9	0.08	0.08	—
富里保育園	2/9	0.03	0.10	—
こひつじ保育園	2/9	0.09	0.08	—
青空保育園	2/9	0.12	0.11	—

測定施設	測定日	0.05 m	0.5 m	1.0 m
日吉台中央公園	2/6	0.08	0.07	0.08
新木戸大銀杏公園	2/6	0.09	0.09	0.08
獅子穴公園	2/6	0.06	0.06	0.06
富里中央公園	2/6	0.05	0.05	0.05
葉山公園	2/6	0.07	0.07	0.07
ふるさと自然公園(A地区)	2/4	0.08	0.08	0.08
市消防本部	1/16-2/12	—	0.17 0.11	0.17 0.11
市営運動場	2/4	—	0.05	0.05
高野運動広場	2/12	—	0.09	0.08
市役所駐車場	2/4	—	0.08	0.07
日吉台上流調整池	2/6	—	0.14	0.15
七栄調整池	2/6	—	0.20	0.19

国では、長期的な目標として、追加ばげく線量が年間1ミリシーベルト以下(0.23マイクロシーベルト/時)を目指すことが示されています。  
●環境課環境保全班 ☎(93) 4 9 4 5

## 農作業の事故に気をつけましょう

3月8日(日)～5月11日(月)は、平成27年春の農作業安全運動期間です。

全国の農作業事故のうち、トラクターなどの農業機械作業に係る事故の割合が8割を占めます。また65歳以上の高齢者の事故の割合が全体の8割となっています。春の農繁期における農作業事故防止に心がけましょう。

●産業経済課農政畜産班 ☎(93) 4 9 4 3

## 水道水の放射性物質検査結果

2月3日の測定では、放射性物質は検出されず、安定した状態が続いています。今後も安全な水の確保に努めます。

なお、今までの測定結果は、市のホームページでお知らせしています。

●水道課 ☎(93) 3 3 4 0

人と人をつなぐ ふれあい広場  
とみさと  
情報ネット

くらし

3月の学校給食費振替日

口座の残高不足で引き落としできないことがありますので、振替日前に確認し、期限までに入金してください。  
対象…3月分  
入金期限…3月9日(月)  
振替日…3月10日(火)  
●学校教育課指導班  
☎(93) 7659

成田市営駐輪場  
利用登録の受付開始

JR成田駅・京成成田駅周辺にある登録制駐輪場4施設の市外居住者利用登録の受付を開始します。  
受付日時…3月16日(月)～  
午前8時30分～午後5時15分  
対象車両…自転車・原動機付自転車(50cc以下)  
利用期間…4月1日～平成28年3月31日  
使用料(年間1台)…  
○自転車 高校生以下 3,080円  
一般 6,160円  
○原動機付自転車(50cc以下)  
高校生以下 5,140円  
一般 10,280円  
登録に必要なもの…  
○使用料  
○自転車は車体番号と車体の色  
○原動機付自転車はナンバーと車体の色  
○高校生以下の人は、在学が確認できるもの(学校が発行する身分証明書、入学前の人は合格通知など)  
○ICカード(西口駐輪場ゲート内利用者のみ)  
※登録は、1人1台です。  
※つり銭のないようお願いします。  
●申込先 成田市交通防犯課  
☎(20) 1527

過激派アジト発見にご協力を

あなたの周りに、次のような人や家に心当たりはありませんか?  
○部屋への出入りの際、周囲を異常に気にしている  
○近隣の住民と接しないようにしている  
○家の中から工具類を使う音がする  
○火薬・薬品類の臭いがする  
もしも、あなたの周辺で「あれ? なにか変だぞ」と思ったときは、迷わず110番または成田警察署まで連絡してください。  
●成田警察署  
☎(27) 0110

保険・年金・税

国民年金の付加年金制度

毎月の国民年金保険料のほかに付加保険料を上乗せして納付すると、老齢基礎年金に上乗せして支給される「付加年金」があります。加入方法など、詳しくは問い合わせください。  
対象…第1号被保険者または任意加入被保険者  
※次の人は付加保険料を納付できませんので、注意してください。  
○免除申請を受けている人  
○納付猶予を受けている人  
○国民年金基金に加入している人  
付加保険料…月額400円  
付加年金額…年額2000円  
×付加保険料納付月数  
【例】付加年金を10年間納付した場合  
負担額: 48,000円  
受給額: 年額24,000円増加  
※付加年金額は、物価変動による金額のスライドはありません。  
●国保年金課高齢者医療年金班  
☎(93) 4085

環境

道路の里親  
アダプトプログラム

アダプトプログラムとは、市民や事業所の皆さんが一定区間の道路の里親になって、ボランティアで清掃・美化活動を行う制度です。  
現在、約1,100人の“道路の里親”が活躍しています。登録は随時受け付けていますので、詳しくは問い合わせください。



▲アダプトくん  
富里市アダプトプログラム  
マスコットキャラクター

●環境課リサイクル推進班  
☎(93) 4946

福祉

デイケアクラブ

精神疾患や精神の障がいから「日常生活が思うようにできない」、「人と交流するのが苦手」など、悩みをもつ人の社会参加を目的とした集団活動を月に1回行っています。  
日時…3月20日(金)  
午後1時30分～3時  
場所…保健センター  
内容…調理実習  
対象…18歳以上で、精神科などに定期的に通院している人  
費用…500円程度  
詳しくは問い合わせください。  
●社会福祉課厚生班  
☎(93) 4192

こころの相談

精神科医が相談に応じます。心の健康が気になったら、相談してください。  
日時…3月14日(金)  
5月15日(金)  
午後2時～4時(隔月で実施)  
※隔月で実施しています。日程は、広報とみさとカレンダー「今月の例相談」で確認してください。  
場所…福祉センター2階小会議室  
申込み…要予約(完全予約制)  
●申込先  
市社会福祉協議会  
相談支援事業所ゆらり  
☎(90) 0081

スポーツ

市ソフトボール協会登録受付

春季(4月末開催予定)・秋季大会に出場するには登録が必要です。  
新規に登録を希望するチームは、3月13日(金)までに問い合わせください。  
●吉田  
☎090(9007)4123

教室・講座

普通救命講習会

応急手当に関する正しい知識と実技を身に付けてみませんか。AED(自動体外式除細動器)の取り扱いも学べます。  
日時…3月15日(日)  
午前9時～正午  
場所…消防本部3階講堂  
対象…中学生以上  
費用…無料  
定員…先着20人  
申込み…3月8日(日)まで  
●申込先  
消防署 ☎(92) 1311

広報とみさとでは、有料広告を募集しています。お気軽に問い合わせください。【問い合わせ先】秘書広報課秘書広報班 ☎(93) 1112

「広報とみさと」に広告をのせてみませんか? 詳しくは問い合わせください

【問い合わせ先】秘書広報課秘書広報班 ☎(93) 1112

有料広告  
スペース

有料広告  
スペース

有料広告  
スペース

有料広告  
スペース

# Healthy Life

健康推進課 ☎(93) 4121  
FAX (93) 2422

## 3月の個別予防接種

体調が悪いときは無理せずに、元気になるまで受けてください。

なお、詳細は個別に通知します。  
※契約医療機関への予約が必要です。

- ヒブ・小児用肺炎球菌  
平成 27 年 1 月生まれ
  - BCG 平成 26 年 12 月生まれ
  - 4種混合 平成 26 年 12 月生まれ
  - MR (麻しん・風しん混合)  
平成 26 年 2 月生まれ
  - 水痘 平成 26 年 2 月生まれ
  - 日本脳炎 平成 24 年 2 月生まれ
- 健康推進課予防班

## ストップ!ザ・むし歯

1月9日に行われた3歳児健診で、虫歯や治療済み歯のなかった子どもたちの紹介です。



- |       |       |
|-------|-------|
| 新井 沙菜 | 飯生 寧々 |
| 遠藤 光琉 | 大石 彩乃 |
| 大畑 一華 | 押尾 夏寧 |
| 加瀬 愛莉 | 加藤 彩花 |
| 小泉 姫夏 | 鈴木 咲々 |
| 高橋虎太郎 | 高橋 奏風 |
| 西青木康大 | 西岡 貴教 |
| 橋本 琉  | 橋本 玲  |
| 平山 景翔 | 藤崎 凌央 |
| 保坂 琉心 | 森 幸太郎 |
| 横尾 悠仁 | 渡辺 海里 |
| 渡辺 紗羅 |       |

KIOCHO ARIANNA MARIE CLAROS

<五十音順・敬称略>



## 新入学・進級前の予防接種はお済みですか？

3月31日(火)までは無料で接種ができます。年度末は例年混み合いますので、早めに接種してください。なお、予診票を紛失した人は連絡してください。

- 二種混合  
○小学6年生(平成14年4月2日～平成15年4月1日生まれ)
  - MR(麻しん・風しん混合)  
○小学校入学前の年長児(平成20年4月2日～平成21年4月1日生まれ)
- 健康推進課予防班

## 4月の母親学級(全4回)

初めてお母さんになる人の教室です。妊娠・出産・育児の知識を勉強するだけでなく友達をつくる良い機会です。4回で1コースです。



- 日程・内容…
- ①4月9日(木)
    - オリエンテーション
    - 妊娠中の生活について
    - ママと赤ちゃんのお口の手入れ&栄養
  - ②4月16日(木)
    - リラックスしよう! マタニティ ヨーガ
    - 妊婦向け栄養食の試食
  - ③4月23日(木)
    - お風呂の入れ方
    - 赤ちゃんが生まれてからの話
  - ④4月30日(木)
    - 先輩ママとの交流会
- 時間…午前9時30分～正午  
場所…保健センター  
対象…平成27年7～9月に出産予定で初産の人  
持ち物…母子健康手帳  
費用…800円(テキスト・試食代)  
申込み…3月26日(木)まで
- 健康推進課保健指導班

Toshokan Net

# とじょかんわっと

富里市立図書館 (90) 4646  
https://www.library.tomisato.chiba.jp/

## 図書館カレンダー

開館時間…午前9時30分～午後6時  
※金曜日は午後7時まで  
…休館日 ★…映画会 ◆…おはなし会

日	月	火	水	木	金	土
1	2	3	4	5	6	7 ◆
8	9	10	11	12	13	14 ◆
15	16	17	18	19	20	21 ◆
22	23	24	25 ★	26	27 ★	28 ◆
29	30	31				

## おはなし会

毎週土曜日午後2時から「おはなしのへや」で絵本や昔話を楽しむ会を行っています。(20分程度・4歳くらいから小学生)  
こわ～い話や笑っちゃう話などとおきのおもしろい話をたくさんよういしてお待ちしています!

## 返却期限を守りましょう!

図書・雑誌・視聴覚資料の貸出期間は2週間です。  
現在お手元にある資料の返却期限は過ぎていませんか?  
図書館の資料は市民の大切な財産です。

- 場所 図書館2階AVホール
- 定員 各回とも先着80人

## 3月の映画会

日時	内容
25日(水) 午後2時	忍たま乱太郎【100分】 実写映画版 主演 加藤清史郎
27日(金) 午後2時	プロフェッショナル 仕事の流儀 特別編 映画監督 宮崎駿の仕事「風立ちぬ」1000日の記録/ 引退宣言【120分】

※いずれも入場は先着順で、定員を超えた場合は入場を制限します。また、内容についてはやむを得ず変更することがあります。

## 1日まるごとおはなしの日

わらべうたや昔話の語りなど、赤ちゃんから大人までみんなで楽しめるおはなし会を開催します。

- 日程 3月25日(水) ■場所 市立図書館2階研修会議室3
- 時間・対象

①	大人のためのおはなし会	午前10時～正午	中学生以上
②	わらべうたと絵本の親子おはなし会	午後1時30分～2時	0歳から3歳の親子
③	ちびっこおはなし会	午後2時30分～3時	4歳から就学前(同伴保護者可)
④	小学生のためのおはなし会	午後3時30分～4時	小学生

- 定員 各回30人(②は15組程度)
- 語り手 図書館ボランティア「もりのなか」、学校図書館司書、図書館職員
- 申込み 当日、各開催時間の5分前までに2階ロビーで受付
- その他 ①のみ保育サービス有り(3月20日(金)までに要申込み)

## もぐもぐごっくん離乳食教室

健康推進課保健指導班

離乳食の悩みが多くなる離乳食中期の乳児の保護者を対象に、離乳食教室を行います。

日時…4月6日(月) ①午前10時～10時50分  
②午前11時～11時50分

場所…保健センター  
対象…離乳食が2回食になる頃の乳児と保護者  
内容…離乳食の量の確認・進め方、個別相談など 費用…無料  
持ち物…母子健康手帳、おむつなど 定員…各回10組程度  
申込み…事前に電話で予約 ※託児所はありません。



## 献血にご協力を!

健康推進課予防班



献血 in 商工会  
日時…3月13日(金)  
午後1時30分～4時  
場所…富里市商工会館

現在県内では、輸血用の血液が大変不足しています。医療に必要な血液は人工的に作ることができないため献血に頼っています。尊い命を救うためにも、献血(200mlまたは400mlの全血)にご協力ください。

献血 in 中央公民館  
日時…3月25日(水)  
午前10時～11時45分/  
午後1時～4時  
場所…中央公民館1階ロビー



# 3月の富里市

●March 2015

1 日	富里スイカロードレース大会受付開始 (P.1) 春の火災予防運動～7日 (P.1)
2 月	
3 火	
4 水	
5 木	
6 金	
7 土	
8 日	市民課一部証明休日交付 (P.10) 春の農作業安全運動～5月11日 (P.1)
9 月	
10 火	
11 水	
12 木	
13 金	献血in商工会 (P.8)
14 土	
15 日	普通救命講習会 (P.7)
16 月	確定申告最終日 (P.2)
17 火	
18 水	
19 木	
20 金	
21 土	★春分の日
22 日	市税休日納付相談 (P.2) 市民課一部証明休日交付 (P.10)
23 月	
24 火	
25 水	献血in中央公民館 (P.8)
26 木	
27 金	
28 土	
29 日	
30 月	
31 火	

## 【今月の定例相談】

相談名	日 時	場 所	問合先
交通事故相談 (電話で事前予約)	13日(金) 午前10時～午後3時	市役所分庁舎 1階会議室	市民生活推進課 ☎(93) 1114
法律相談 (事前に予約※)	9日(月)、16日(月)、23日(月) 午後1時～4時【係争中のものを除く】	市役所分庁舎 1階会議室	社会福祉課 ☎(93) 4192
家庭児童相談 (電話での相談も可)	月～金曜日 午前9時～午後4時	市役所1階 子育て支援課	子育て支援課 ☎(93) 4498
教育相談	火～金曜日 午前9時30分～午後3時	市立図書館2階 ふれあい教室	ふれあい教室 ☎(91) 6600
消費生活相談	月～金曜日 午前10時～午後4時	市役所分庁舎 2階消費生活センター	産業経済課 ☎(93) 5348
年金相談	19日(木) 午前10時～午後3時	市役所分庁舎 1階会議室	国保年金課 ☎(93) 4085
心配ごと相談	3日(火)、10日(火)、17日(火) 31日(火) 午前10時～午後2時30分	福祉センター 2階相談室	社会福祉協議会 ☎(92) 2451
人権・行政・心配 ごと合同相談	24日(火) 午前10時～午後2時30分	福祉センター 2階会議室	社会福祉協議会 ☎(92) 2451
こころの相談	13日(金) 午前2時～午後4時	福祉センター 2階会議室	社会福祉協議会 ☎(92) 2451

○相談は無料で、秘密は厳守されます。相談は正午から午後1時を除きます。  
※法律相談は毎月5日(閉庁日の場合は翌開庁日)から予約を開始します。来庁のうえ、社会福祉課窓口で予約をしてください。

## ドクターガイド

保険証をお持ちください

### 【一般急病診療】

成田市急病診療所 (成田市赤坂)  
☎(27) 1116

夜間や休日の急な発熱やけがなどを診察し、応急処置をします。

### 【内科・小児科】

診療日…○毎日  
午後7時～11時  
○日曜日・祝日  
午前10時～午後5時

### 【外科・歯科】

診療日…日曜日・祝日  
午前10時～午後5時

■電話で症状を知らせてください。症状によっては、他の医療機関を紹介します。

### 【小児初期急病診療(15歳まで)】

印旛郡小児初期急病診療所  
(佐倉市江原台・佐倉市健康管理センター内)  
☎043(485)3355

○月～土曜日…  
午後7時～翌朝午前6時  
○日曜日・祝日…  
午前9時～午後5時/  
午後7時～翌朝午前6時

### こども急病電話相談

☎#8000  
ダイヤル回線からは…  
☎043(242)9939

看護師と小児科医が、電話で相談に応じます。  
○毎日 午後7時～10時

ダイヤルガイド	番号
●富里市役所(代)	(93) 1111
●富里市役所FAX(代)	(93) 9954
●日吉台出張所	(93) 3050
●子育て支援センター	(93) 2800
●福祉センター	(92) 2301
●保健センター	(93) 4121
●クリーンセンター	(93) 4529
●水道事業所	(93) 3340
●給食センター	(93) 2550
●中央公民館	(92) 1211
●社会体育館	(92) 1597
●市立図書館	(90) 4646
●市消防本部・消防署(代)	(92) 1311
●市消防署北分署	(91) 0119
●火災の問い合わせ	(92) 0101
●北部コミュニティセンター	(93) 3755
●中部ふれあいセンター	(91) 3363
●防災行政無線情報テレホンサービス	0120(114)994

## ●3月の健康カレンダー

日・曜日	行 事	受付時間
2・月	健康相談(要予約) 【保健センター】	午前9時30分～11時30分
	育児相談(要予約) 【保健センター】	午後1時30分～2時30分
3・火	1歳6か月児健診 (平成25年8月生まれ)	午後1時～1時30分
6・金	3歳児健診 (平成23年9月生まれ)	午後1時～1時30分
9・月	育児相談(要予約) 【北部コミュニティセンター】	午後1時30分～2時30分
13・金	4か月児健診 (平成26年10月生まれ)	午後1時～1時30分

## 「声の広報」をお届けしています

市内に住所がある、視覚に障害がある人などを対象に、広報とみさとを録音した「声の広報」を配布しています。

■利用できる種類 カセットテープ、CD

■費用 無料

詳しくは問い合わせてください。

問・申込先

社会福祉課厚生班 ☎(93) 4192 FAX(93) 2215

## ○納付案内

3月22日(日)に  
「市税休日納付相談」  
を実施します。

当日は納付も受け付けます。詳しくは2ページをご覧ください。



今月の漏水当番  
(敷地内で漏水したとき)

有技建工房 ☎(92) 6350

## 市の人口と世帯

平成27年1月31日現在  
人 口 ●49,974人 (+2)  
男 ●25,456人 (+15)  
女 ●24,518人 (-13)  
世 帯 ●21,620世帯 (+36)

※( )は前月比

## 市政へのご意見・ご提案は…

公共施設に設置されている「市長への手紙」のほか、ファクシミリまたは電子メールでも受け付けています。

【FAX】0476(93)9954

【メールアドレス】

goiken@city.tomisato.lg.jp

## ホームページもご覧ください

市からのお知らせのほか、広報のバックナンバーなど、さまざまな情報を掲載していますのでぜひご覧ください。

【ホームページアドレス】

http://www.city.tomisato.lg.jp/

## 平成 27 年消防出初式 地域のさらなる安全・安心を目指して

消防関係者の士気高揚と、職務に対する新たな決意を披露する消防出初式が、1月10日、富里市職員駐車場で開催されました。

式典には、県や近隣市町から来賓が列席し、消防関係者300人余りが参加。部隊観閲や機械器具の点検、消防殉職者に対する黙とうなどが行われました。

また、地域の消防活動に尽力された皆さんが表彰されました。



### ■千葉県知事表彰

#### ▼功労章

- 古川 賢治 (消防本部)
  - 片岡 和也 (消防本部)
  - 中村 健司 (消防本部)
  - 飯岡 浩徳 (消防本部)
- #### ▼精勤章
- 大竹 信夫 (第2分団)
  - 伊藤 茂 (第3分団)
  - 鹿嶋 義雄 (第4分団)
  - 津田 裕也 (第5分団)
  - 相川 武志 (第8分団)
  - 高梨 康典 (第11分団)
  - 飛田和利明 (第12分団)
  - 伊東 英朗 (第12分団)
  - 富澤 浩久 (消防本部)
  - 相川 徳彦 (消防本部)

### ■千葉県消防協会長表彰

#### ▼功労章

- 市川 和正 (第5分団)
  - 鈴木 義智 (第19分団)
- #### ▼精勤章
- 押尾 隆和 (第5分団)
  - 小川 晃司 (第5分団)
  - 相川 隼一 (第8分団)
  - 秋葉 英樹 (第10分団)
  - 石橋 泰道 (第10分団)

### ■防災危機管理部長表彰

#### ▼防災危機管理部長章

- 川島 良行 (第1分団)
- 高山 淳悟 (第9分団)
- 岡田 和夫 (第15分団)
- 秋元 克泰 (第16分団)

- 栗原 貴博 (第16分団)
- 島田 友浩 (第17分団)
- 佐藤 洋克 (消防本部)
- 江原 啓修 (消防本部)

### ■千葉県消防協会

#### 印旛支部長表彰

#### ▼功労章

- 板倉 治男 (第4分団)
- 鈴木 寛尚 (第5分団)
- 川名部秀樹 (第6分団)
- 相川 誠 (第7分団)

#### ▼勤続章

- 藤崎 農 (第7分団)
- 久保 雅弘 (第13分団)
- 浅沼 真人 (第13分団)
- 橋本 全一 (第14分団)

- 川島 聡 (第14分団)
- 西海 清 (第17分団)

#### ▼精勤章

- 山田 弘明 (第1分団)
- 行方 和之 (第6分団)
- 相川 智治 (第7分団)
- 森重 和也 (第9分団)
- 小田 昌彦 (第11分団)
- 川口 浩一 (第13分団)
- 田中 茂 (第13分団)
- 川口 淳一 (第13分団)
- 落合 弘麻 (第13分団)
- 柳田 晋吾 (第15分団)
- 柳田 隆雄 (第18分団)
- 山下 竜司 (第18分団)
- 藤ヶ崎隼一 (第19分団)

### ■富里市長表彰

#### ▼功労章

- 大場 泰弘 (第6分団)
- ほか7人

### ■富里市消防団長表彰

#### ▼特別功労章

- 川口 浩一 (第13分団)
- ほか13人

### ■富里市長感謝状

#### ▼平成26年度退職団員

- 野口 文秀 (第17分団)
- ほか5人

<敬称略>

## 第64回社会を明るくする運動作文コンテスト 地域のチカラで犯罪や非行を防ぐ

「第64回「社会を明るくする運動」作文コンテスト」の表彰式が1月28日、市役所で行われました。

この運動の一環として行われた「作文コンテスト」に、市内の小・中学生から128点の応募があり、選考の結果、次の皆さんが優秀作品として選ばれました。また、保谷恵都さんの作品が、千葉県推進委員会委員長賞(知事賞)に選ばれました。

### ●市優秀作品

- 「一言の勇氣」 保谷 恵都さん (富里南中学校2年)
- (同作品【県推進委員会入選】千葉県推進委員会委員長賞受賞)
- 「ぼくのルール」 三浦 大空さん (日吉台小学校6年)
- 「不思議な夜」 榎木 茜さん (富里中学校1年)
- 「失った物と得た物」 石黒まりあさん (富里北中学校3年)

<敬称略>



▶右から相川市長、保谷さん、三浦さん、榎木さん、石黒さん

## 環境美化への功績が認められ 市内1名・2団体に感謝状が贈呈

第14回千葉県廃棄物適正処理推進大会が2月6日、青葉の森公園芸術文化ホール(千葉市中央区青葉町)で開催されました。

この大会は、廃棄物の減量化・再資源化を推進し、廃棄物に対する認識を一層深めることを目的としています。

この大会の席上で、市内から長年におたり環境美化活動に取り組んでいる次の皆さんが表彰されました。

### ■千葉県循環型社会形成推進功労者等表彰

高橋 保夫(根本名)

### ■千葉県環境衛生促進協議会

環境衛生功労者表彰

▼千葉県環境衛生促進協議会会長感謝状  
育てる会(団体)  
えびす会(団体)

<敬称略>



▶右から高橋さん、えびす会さん、育てる会さん(2人)

## 平成 26 年度第 6 回印旛郡市少年野球大会兼 第 30 回少年野球千葉県選手権大会(ろうきん旗争奪戦)予選会 「富里ラディソンエンゼルス」が優勝! 千葉県選手権(ろうきん旗)大会出場!!

ろうきん旗争奪戦が平成26年9月6日～20日に富里中央公園野球場ほか4会場で開催されました。大会には印旛郡市の少年野球30チームが参加し、熱戦が繰り広げられました。

主な結果は次のとおりです。

- 優勝 富里ラディソンエンゼルス (富里市)
- 準優勝 八街マリーンズ (八街市)



▶優勝した富里ラディソンエンゼルの皆さん

## 市役所の休日開庁

住民票の写しなどの休日交付

(市税休日納付相談は2ページに掲載)

毎月第2、第4日曜日に、市民課で扱う一部証明を交付しています。なお、本人及び世帯員以外の人には交付できません。申請には本人確認のために、運転免許証などが必要です。

■日時 3月8日(日)、22日(日)

■場所 午前8時30分～午後5時15分

市役所夜間受付

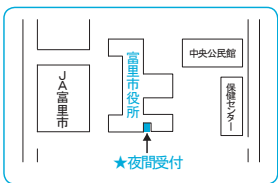
(下図参照)

■取り扱った証明

○住民票の写し

○印鑑登録証明書

(印鑑登録証が必要)



市民課市民班  
TEL (93) 40886