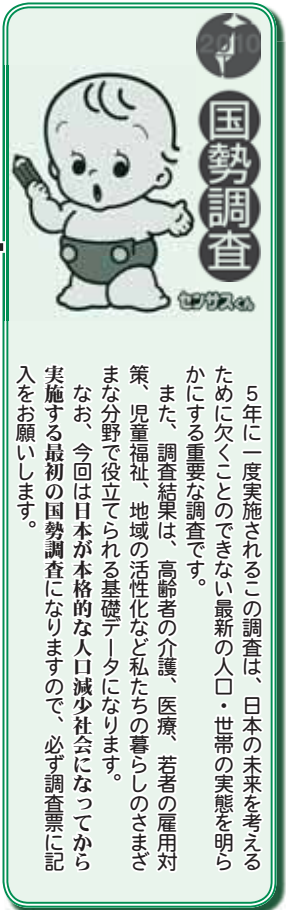


安心・快適に暮らすための大切な財源
市税の納期内納付にご協力を！ …… 2
みなさんお誘い合わせのうえ、ご来場ください
9月20日(月・祝)は敬老会 …… 2
『富里市地域防災計画』(案)の意見を募集 ほか
市政ホットニュース …… 3
富里中柔道部、県大会優勝！ ほか
とみさとプラザ …… 4
「地デジ化に便乗した悪質商法に注意！」の巻
はい、こちら消費生活センターです！ … 5

発行●富里市 編集●富里市総務部企画課 〒286-0292 千葉県富里市七栄652-1 TEL●0476(93)1111(代) FAX●0476(93)9954 発行日●9月15日(毎月2回発行)
●富里市ホームページアドレス <http://www.city.tomisato.chiba.jp/> ●電子メールアドレス info@city.tomisato.lg.jp

～ニッポンの今を知り、未来をつくるための調査です～

5年に1度実施される 国勢調査の調査票を配布します



5年に一度実施されるこの調査は、日本の未来を考えるために欠くことのできない最新の人口・世帯の実態を明らかにする重要な調査です。
また、調査結果は、高齢者の介護、医療、若者の雇用対策、児童福祉、地域の活性化など私たちの暮らしのさまざまな分野で役立てられる基礎データになります。
なお、今回は日本が本格的な人口減少社会になってから実施する最初の国勢調査になりますので、必ず調査票に記入をお願いします。

調査について

- 調査対象 10月1日現在、市内に住んでいて次のいずれかの要件に該当する人。
なお、住民登録の有無、国籍は問いません。
- 市内に3か月以上住んでいる人
- 市内に10月1日前後を通じて3か月以上住む予定の人
- 調査事項
 - 氏名・男女の別
 - 出生の年月
 - 就業状態
 - 従業地・通学地
 - 世帯員の数
 - 住居の種類などの20項目
- 調査票の配布方法
調査員証(総務省統計局発行)と腕章を携行した国勢調査員が、自宅に訪問し直接、調査票と提出用封筒を配布します。
- ※複数回訪問しても留守の場合は、ポストに投函するときもあります。
- 調査票の配布期間
9月23日(木・祝)～30日(木)まで
- 提出方法
配布された封筒に調査票を

企画課広報統計班 ☎(93) 11118

記入方法などの 問い合わせ先は

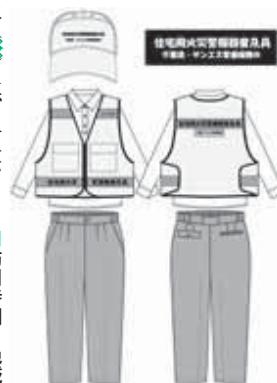
- 封入し、次のいずれかの方法で提出してください。
- 調査員に渡す
- 回収日時は配布時に協議
- 『郵送提出用封筒』に調査票を封入し、10月7日(木)までに投函する
- 設置期間：9月11日(土)～10月31日(日)
- 受付時間：午前8時～午後9時
- 問い合わせ先
国勢調査コールセンター
〒570-0120 大阪府守口市
〒667-7003 兵庫県姫路市
- 今回の国勢調査の
主な変更点
○封入し調査票を提出できる
○郵送で調査票を提出できる
○点字調査票、回答用紙、拡大文字調査票を用意
○外国人向けに、調査票の翻

訳を27か国語で用意
○調査員は、従事者腕章と、顔写真付きの身分証明書を携行
○国勢調査コールセンターを設置
よくある質問など

- 住民基本台帳を活用すれば、国勢調査は不要なのでは？
A 居住の実態に基づいた正確な統計(アンケート)を必要としているため、この調査を実施しています。
- 住民登録地以外に3か月以上住んでいる家族はどうするの？
A 家族から離れて就学している学生や、施設に入居している高齢者などは、実際に住んでいる市区町村で調査に回答してください。
- 全員(全数)を調査せず、抽出(サンプル)調査で駄目なの？
A 抽出(サンプル)調査の結果には標本誤差があり、市区町村別や詳しく内訳のデータは正確には得られません。そのため、全数調査を実施しています。
- インターネットを使って回答できないの？
A 東京都全域をモデルとして、インターネットでの回答方式を実施します。しかし、この回答方式は、将来のために先行的に実施するもので、それ以外の地域では、インターネットを使用した回答はできません。

住宅用火災警報器は設置済みですか？ 普及員が戸別訪問を実施します

平成20年6月から、すべての住宅に住宅用火災警報器を設置することが義務付けられています。
住宅用火災警報器の設置促進と設置調査のため「住宅用火災警報器普及員」が2人1組で戸別訪問をしますのでご理解・ご協力をお願いします。



区市消防本部予防課 ☎(92) 13113

- 普及員(※)は、ユニホー△(帽子・ベストは黄色)を着用し、写真入の身分証を携帯しています。
- また、リーフレットの配布や、警報器の早期設置のお願いと設置の有無について簡単な質問をします。
- 訪問時期・地域
 - 9月 ▼日吉倉 ▼日吉台
 - 10月 ▼久能 ▼七栄
 - 日吉台
 - 11月 ▼日吉倉 ▼久能
 - 大和 ▼七栄
 - 12月 ▼根本名 ▼七栄
 - 新橋 ▼中沢 ▼立沢
 - 平成23年1月 ▼新中沢
 - 立沢新田 ▼高野 ▼十倉
 - 御料
 - 平成23年2月 ▼立沢 ▼高松 ▼十倉
- ※：千葉県が住宅用火災警報器普及啓発事業のために、業務委託したサンエス警備保障の職員。

まだ火災警報器を設置していない人は…



市では、火災予防条例で「煙式(煙感知器)」の設置を定めています。
火災の早期発見に有効な、住宅用火災警報器を設置しましょう。
詳しくは、市消防本部予防課に問い合わせてください。

安心・快適に暮らすための大切な財源 市税の納期内納付にご協力を！

市税は、市民のみなさんが健康で安全、快適な暮らしができるよう、福祉や教育の充実、都市基盤の整備、消防・救急活動をするために欠くことのできない貴重な財源です。
必ず期限内までに納付をお願いします。

■ 図納税課管理班 ☎(93) 0434

税金『市・県民税』『固定資産税・都市計画税』『軽自動車税』『国民健康保険税』の納付には、次の方法があります。



口座振替で納付

口座振替を利用するためには、事前に申込手続きが必要です。

一度申込手続きをすると、翌年以降も自動継続されます。口座振替申込書は、納税通知書に同封してあるほか、市内の金融機関にも備え付けてあります。

申込書に必要な事項を記入、押印し、納税課または指定の金融機関の窓口へ提出してください。

なお、口座振替が利用できるのは、**下表の金融機関のみ**です。

市・県民税と固定資産税については、口座振替による一括納付もできます。ただし、23年度からの開始となります。詳しくは問い合わせてください。

付できます。
ペイジーに対応している金融機関と契約が必要です。
詳しくはペイジーのホームページをご覧ください。
▶ <http://www.pay-easy.jp/>

注意事項

○ 利用するには通信費が必要です。
○ 領収印は押されません。

ペイジーで納付

ペイジー(Pay-easy)とは、ATM(現金自動預払機)などを利用して、市税などが納付できるサービスです。ペイジーに対応している金融機関は**下表の通り**です。

① ATM

ペイジーに対応している金融機関のATMで納付できます。対応しているATMには『ペイジーマーク』が表示されています。



▲ペイジーマーク

金融機関ごとに操作方法などが異なる場合がありますので、詳しくは各金融機関へ問い合わせてください。

■ 注意事項

○ 納付手数料はかかりませんが、ATMの時間外利用手数料など、一部のサービスに対して手数料が必要になる場合があります。

② インターネット・モバイルバンキング

パソコンや携帯電話でも納

コンビニで納付

全国のコンビニエンスストアで、24時間いつでも納付でき、手数料もかかりません。ただし、現金での納付に限ります。

■ 納付できるコンビニエンスストアなど

- エーエム・ピーエム
- エブリワン
- くらしハウス
- ココストア
- コミュニティ・ストア
- サークルK
- スパ・北海道
- スリーエイト
- スリーエフ
- 生活彩家
- セイコーマート
- セブオン
- セブンイレブン
- デイリーヤマザキ
- ファミリーマート
- ポプラ
- ミニストップ
- ヤマザキデイリーストア
- ローソン
- MMK設置店

■ 次のようなときは納付できません

○ 一枚の納付書で30万円を超える税額るとき
○ 納期限が過ぎている納付書
○ バーコード表示のない納付書

安心して『コンビニ納税』するために！

『領収書』と『レシート』を必ず受け取ってください。領収書は、みなさんの納税や支払いを法的に証明する大切な書類です。受け取った領収書の日付、チエーン名、店名が判別できることを確認し、不明なときは店員へ申し出てください。また、レシートは領収書として法的効力は持ちませんが、取納事故防止に重要な役割を果たします。

納税に困ったら必ず相談を！

○ ゆうちょう銀行や郵便局では全国どこでも納付できます。
ただし、納期限が過ぎてしまったときは納付できません。

金融機関窓口で納付

○ 今まで通り、金融機関窓口や、市会計課、日吉出張所でも納付できます。

市税を有効に活用するためにも、納期内納付にご協力ください。



■ 表 市税が納付できる金融機関のペイジー対応状況

金融機関	ATM	パソコン	モバイル
みずほ銀行	○	○	○
三井住友銀行	○	○	○
三菱東京UFJ銀行	×	○	○
埼玉りそな銀行	○	○	○
りそな銀行	○	○	○
常陽銀行	×	○	○
千葉興業銀行	×	○	○
京葉銀行	○	○	×
千葉信用金庫	×	○	○
中央労働金庫	×	○	○
佐原信用金庫	×	○	○
銚子信用金庫	×	○	○
銚子商工信用組合	×	×	×
富里市農業協同組合	×	○	○
千葉銀行	○	○	○
ゆうちょう銀行	○	○	○

※ 各金融機関で操作方法などが異なる場合があります。詳しくは各金融機関にお問い合わせください。

敬老会

9月20日
(月・祝)



75歳以上の人と金婚(結婚50周年)を迎えられた夫婦を招き、小学生による作文の朗読や演芸・舞踊などの発表を行います。

- 場所 中央公民館講堂
- 時間 地区により午前と午後に分かれていますので、確認のうえ来場してください。

	午前の部	午後の部
受付	午前8時30分～	午前11時30分～
開式	午前9時～11時	正午～午後2時
対象地区	七栄(南平台除く)、久能、大和、根木名、日吉倉、日吉台	南平台、中沢、新中沢、新橋、立沢、立沢新田、高野、高松、十倉、御料

■ 高齢者福祉課高齢者支援センター ☎(93) 4981

9月21日(火)～30日(木)は

秋の全国交通安全運動

運転する機会が多くなる秋の行楽シーズンに向け、市民一人ひとりが交通ルールを守り、正しい交通実践をしましょう。



スローガン ～ 安心を 光で届ける 反射材 ～

重点目標

- 高齢者の交通事故防止
- 夕暮れ時と夜間の歩行中・自転車乗車中の交通事故防止
- すべての座席のシートベルトとチャイルドシートの正しい着用の徹底
- 飲酒運転の根絶

■ 図県生活・交通安全課交通安全対策室

☎043 (223) 2263

【お詫びと訂正】 9月1日号9ページに掲載しました「市の人口と世帯(平成22年7月31日現在)」の()内の数値に誤りがありました。訂正し、お詫び申し上げます。

住民基本台帳 ●49,756人(+20) 世帯 ●20,368世帯(+11) 外国人登録 ●1,614人(-5) 総人口 ●51,370人(+15) ※ () は前月比

富里市総合計画『基本構想(素案)・前期基本計画(素案)』の意見を募集 ~パブリックコメント~



『富里市地域防災計画』(案)の意見を募集 ~パブリックコメント~

市では、平成23年度から10年間のまちづくりの指針になる『総合計画』の策定に取り組んでいます。

総合計画を策定するため、

- 市の将来像、政策の方向を定める『基本構想』
●基本構想を実現するための施策の基本方針を示す『基本計画』
について、みなさんからの意見を取り入れながら策定を進めています。
今回、4月と7月に実施した『基本構想骨子(素案)・基本計画骨子(素案)』に寄せられた意見・提案を基に、『基本構想・前期基本計画』の素案がまとまりましたので、その素案を公表し、意見(パブリックコメント)を募集します。

■閲覧・募集期間 10月14日(木)まで

■閲覧方法

- 企画課、日吉台出張所窓口
※土・日曜日、祝日を除く、午前8時30分~午後5時15分
○市ホームページ

■提出方法 意見提出の様式は問いません。

住所・氏名を記入し、次のいずれかの方法で提出してください。

- 企画課窓口 ○郵送(10月14日必着) ○FAX ○電子メール

■その他

- 市は、提出された意見を十分考慮し、最終的な意思決定を行います。
また、提出された意見と、これに対する市の考え方を公表します。
なお、提出された意見を考慮し素案を修正したときは、内容と理由も公表します。

■提出先

〒286-0292 (住所不要)
企画課企画調整室
☎(93) 1117 FAX(93) 9954
電子メールアドレス kikaku@city.tomisato.lg.jp



市では、災害が発生したときの対応や防災対策など一連の災害対策について示されている『富里市地域防災計画』の修正に取り組んでいます。

今回、この計画の修正案がまとまりましたので、その案を公表し、意見(パブリックコメント)を募集します。

■閲覧・募集期間 9月27日(月)~10月18日(月)

■閲覧方法

- 総務課、日吉台出張所窓口
※土・日曜日、祝日を除く、午前8時30分~午後5時15分
○市ホームページ

■提出方法

意見提出の様式は問いません。

住所・氏名を記入し、次のいずれかの

- 方法で提出してください。
○総務課窓口 ○郵送(10月18日必着)
○FAX ○電子メール

■その他

- 市は、提出された意見を十分考慮し、最終的な意思決定を行います。
また、提出された意見と、これに対する市の考え方を公表します。
なお、提出された意見を考慮し案を修正したときは、内容と理由も公表します。



■提出先

〒286-0292 (住所不要)
総務課自治防災班
☎(93) 1114 FAX(93) 9954
電子メールアドレス soumu@city.tomisato.lg.jp

市では、協働のまちづくりを推進するため、パブリックコメントを実施します。

パブリックコメントの結果を公表

『富里市総合計画・基本計画骨子(素案)』について、7月にパブリックコメントを実施したところ、意見・提案が寄せられました。この素案と、市に提出された意見・提案の内容、それに対する市の考え方の詳細は、市ホームページと企画課窓口で公開しています。詳しくは問い合わせてください。

■募集期間

7月1日~20日の20日間

■提出者

2人

■件数

2件

■企画課企画調整室

☎(93) 1117

父子家庭も児童扶養手当の対象に

平成22年8月から、父子家庭の父にも児童扶養手当が支給されるようになりました。なお、この手当を受給するには、市に申請が必要ですが、詳しくは問い合わせてください。

■対象

次のいずれかの要件に該当する18歳以下の子ども(障害を持つときは20歳以下)と現在生計を共にしている父子世帯

- 父母の婚姻が解消された子ども
○母が死亡した子ども など

申請・支給時期(対象月)

○11月30日までに申請
▼すでに父子家庭として支給要件を満たしているとき
▶8月分から支給

▼8月1日~11月30日までの間に支給要件を満たしたとき
▶要件に該当した日の翌月分から支給

○12月1日以降に申請

▶申請の翌月分から支給

■持ち物

受給資格者と該当する子どもの次の書類
○戸籍謄本 ○住民票

■その他

所得などの関係で支給額の一部支給停止や全額支給停止になる場合があります。

■提出先

子育て支援課子育て支援班
☎(93) 4497

お済みですか? 児童扶養手当の現況届

現在手当の認定を受けていて、まだ現況届を提出していない人は、8月1日現在の状況を『現況届』に記入し、必要書類を添えて必ず提出してください。

この届出がないときは、8月分以降の手当が受けられなくなり。詳しくは問い合わせください。

■提出先

子育て支援課子育て支援班
☎(93) 4497

子ども手当 申請は忘れずに

新規申請はお早めに
次のいずれかに該当する人は手続きをしないと受けられません。平成22年4月分からの手当を受けるためには、9月30日までに申請をしてください。

- 所得制限超過などで児童手当が未受給だったとき
○中学2・3年生の児童がいるとき
○4月1日以降に出生、または市内へ転入したとき

■子育て支援課子育て支援班

☎(93) 4497

過激派アジト 発見にご協力を!

県警では、違法な調査活動や爆発物などを使用したテロ、ゲリラ事件を引き起こす過激派に対し、徹底した取り締まりを行っています。テロ・ゲリラ犯人は、さまざまな方法で現場の調査活動を必ず実施しています。

- 不審な人や車を見たとき
○不審な荷物などを見たとき
などは、近くの警察官、最寄りの警察署・交番・駐在所までお知らせください。

■成田警察署

☎(27) 0110



とみさとプラザ

スポーツ 第61回印旛郡市民体育大会 富里市躍進、総合で第3位に!

〔第61回印旛郡市民体育大会〕が7月17、18、21、24日に市内を主会場に開催されました。市の代表として出場した選手たちは、日ごろの練習成果を発揮し、すばらしい試合を繰り広げました。

バスケットボール競技で2年連続の男女アベック優勝を果たすなど、合計5種目で優勝し、市は昨年の総合5位から総合3位に躍進しました。主な結果は次の通りです。

- 優勝
 - バスケットボール競技・男子
 - バスケットボール競技・女子
 - ソフトテニス競技・男子
 - 卓球競技・男子
 - 相撲競技



▶開会式で選手宣誓をする大塚健吾さん(根木色)、大塚ひかりさん(七栄)

スポーツ 富里中柔道部、県大会優勝! 悲願だった全国の舞台へ

7月29日、30日に「千葉県中学校総合体育大会(柔道大会)」が佐倉市民体育館で開催され、富里中学校柔道部が男子団体戦と男子個人66kg級で優勝し、全国大会出場を決めました。

県大会では平成18年、21年に準優勝と、あと一步のところまで涙をのんできた富里中柔道部。今大会では、決勝戦で強豪佐原中学校に3-2で勝利し、見事に全国への初切符をつかみ取りました。



8月19日~22日に島根県で開催された「第41回全国中学校柔道大会」では惜しくもリーグ戦で敗退したものの、全国の舞台で1勝を挙げるなど、健闘しました。

千葉県中学校総合体育大会(柔道大会)

- 男子団体戦 優勝【全国、関東大会出場】
 - 男子個人戦
 - 50kg級 優勝 長谷川 篤さん(3年)
 - 55kg級 第3位 平野 颯馬さん(3年)
 - 66kg級 優勝 片桐 章男さん(3年)【全国、関東大会出場】
 - 90kg級 第3位 志村 知彦さん(3年)【関東大会出場】
 - 90kg超級 第3位 中野 拓郎さん(3年)
 - 女子個人戦
 - 52kg級 第3位 堀越 友佳子さん(3年)
- 第35回関東中学校柔道大会
- 66kg級 第3位 片桐 章男さん(3年)

スポーツ 多年にわたるスポーツ活動の功績が認められ 体育功労者表彰

7月10日、中央公民館で行われた、印旛郡市民体育大会総合開会の席上で、永年のスポーツ振興のための功績が認められ、次のみなさんが印旛郡市民体育協会から表彰されました。

- 体育功労者
- 斉藤 博さん(七栄、相撲)
 - 稲生 茂さん(日吉台、ハンドボール)
 - 森脇 久志さん(大和、柔道)
- 優秀スポーツ選手
- 萩原 純さん(七栄、剣道)

文化財 市の指定文化財が追加 千葉氏と富里の関係を示す文化財

市教育委員会では、7月26日に新たに1件を市指定文化財として指定しました。

今回指定されたのは、中沢昌福寺に建立されている「三谷胤政供養塔」で、その像容から17世紀後半~18世紀初頭の作と考えられます。

三谷胤政は千葉氏の流れをくみ、中沢地区に領地を有した武将で、昌福寺の開祖と伝えられる人物です。この供養塔は、すでに市指定文化財になっている「中沢城址」と合わせ、千葉氏と富里の関係を示す貴重な文化財です。

なお、今回の指定により、市内の指定文化財は有形・無形を合わせ、県指定3件、市指定16件になりました。



Healthy Life

増刊号

パパ・ママのための 赤十字救急法スクール

日時...9月28日(火)
午後1時30分~3時30分
開場:午後1時

場所...成田赤十字病院F棟6階講堂

対象...乳幼児の父母、現在出産準備をしている人

費用...1500円(保険料、テキスト代)

定員...先着30人

その他...託児あり

申込み...要事前予約

●申込み先 成田赤十字病院社会課
☎(22)2311

子どもぜん息・アレルギー相談

日時...9月30日(木)
午後1時15分~4時

対象...ぜん息、食物アレルギー、アトピー性皮膚炎などで治療中の子どもを持つ保護者

場所...印旛保健所
<佐倉市鍋木仲田町>

内容...専門医・管理栄養士などによる時間予約の個別相談

定員...6人

申込み...9月27日(月)までに電話で予約

●申込み 印旛保健所地域保健福祉課
☎043(483)1134

スポーツ 第11回スイカカップサッカー大会 七栄FCが準優勝!

第11回富里市長杯争奪スイカカップサッカー大会が6月13日、市内を中心に各会場で開催されました。市スポーツ少年団の主催によるこの大会に、市内から七栄FCと日吉台SCの2チーム、市外からは14チームの計16チームが出場。七栄FCが昨年より順位を一つ上げて、準優勝に輝きました。

主な結果は次の通りです。

- 優勝
 - FC根郷(佐倉市)
- 準優勝
 - 七栄FC
- 第3位
 - 市川KIFC(市川市)
 - 新利根FC(茨城県稲敷市)



▶準優勝の七栄FCのみなさん。来年こそは優勝だ!

環境 夏休みちびっ子リサイクルセミナー みんなで楽しくリサイクル学習

8月10、11日の2日間にわたり、市内の小学4~6年生を対象に夏休みちびっ子リサイクルセミナーが開催されました。

環境施設見学や講義で環境について学んだ後は、「エコクッキング」に挑戦。野菜くずを出さない、油をしっかりとふき取るなど、環境に優しい工夫をしてドライカレーとシーザーサラダを作りました。

参加した児童は「いろいろなことが楽しく学べました。来年もまた来たいです。」と話していました。



▶環境実験では、液体窒素を使って氷の世界を体験

10月11日(月・祝)開催!

とみさとスポーツ

健康

フェスタ



間・申込先
生涯学習課スポーツ振興室
☎(92)1597

共通事項

- 対象 市内在住、在勤、在学の人
- 費用 無料
- 申込み 種目名の次に★印がある種目は事前申込みが必要、それ以外は直接会場へ
- 申込期限 9月29日(水)
- その他 ○団体種目は専用の申込用紙があります。詳しくは問い合わせてください。
- 順位を競う種目の優勝・準優勝には賞品があります。また、小学生の参加者には参加賞があります。

綱引き大会(★)

- チーム対抗のトーナメント戦を行います。
- 時間 午前9時30分～午後0時30分
- 場所 社会体育館2階アリーナ
- 部門 ○小学校3・4年生の部 ○小学校5・6年生の部 ○一般男子の部(中学生以上)
- 一般女子の部(中学生以上)
- 編成 選手8人・交代要員2人・監督1人(小学生の部は成人を1チームとし、一般の部は監督と選手の兼任可)

集まれ!富里の「鬼ゴッター」

スポーツ 鬼ごっこ

誰もが一度はやったことがある「鬼ごっこ」。そのルールを整理し、スポーツ的な要素を強くした『スポーツ鬼ごっこ』を開催します。作戦を考えたり、思いっきり体を動かしたりと大興奮!当日は、NHK教育テレビ「からだであそぼ」の「手ぬぐいおじさん」でおなじみの羽崎泰男さんが「鬼ごっこ博士」としてやってきます!

- ルール 決められたフィールドの中で、時間内に宝物を何回とれるかを競います。
- ※詳細は、ゲーム開始前に説明します。
- 日時 10月11日(月・祝)午後1時30分～集合:午後1時
- 場所 中央公園野球場
- ※雨天時は社会体育館2階アリーナ
- 対象 市内在住の小学生
- 定員 ○低学年の部(1~3年生) 先着60人 ○高学年の部(4~6年生) 先着60人
- 費用 無料
- 申込み 10月5日(火)まで
- その他 1人からでも参加できます。

間・申込先
生涯学習課スポーツ振興室 ☎(92)1597

- 定員 小学生の部、一般の部ともに先着8チーム
- 持ち物 上履き

野球教室(★)

- プロ野球で活躍していた選手を講師に迎え、小学生を対象に野球教室を開催します。
- 時間 午前9時30分～正午
- 場所 富里中央公園野球場
- ※雨天中止
- 対象 小学生
- 定員 先着120人
- 持ち物 グローブ

ストラックアウト(★)

- 12回の投球で、9分割の得点板を何枚落とすことができるかを競います。
- 時間 午前9時30分～正午
- 場所 社会体育館1階剣道場
- 部門 ○小学校低学年の部(1~3年生)
- 小学校高学年の部(4~6年生)
- 一般の部(中学生以上)

- 定員 各部門先着15人
- 持ち物 上履き

玉入れ大会(★)

- チーム対抗のトーナメント方式で実施します。
- 時間 午前11時10分～午後0時10分
- 場所 富里中央公園イベント広場
- ※雨天中止
- 対象 60歳以上
- 編成 1チーム10人
- 定員 先着8チーム

ストレッッチ・ウォーキング教室(★)

- 時間 午前9時30分～11時
- 場所 富里中央公園イベント広場
- ※雨天時は社会体育館1階柔道場
- 対象 50歳以上の人
- 定員 先着120人
- その他 運動ができる服装

女性のための護身術教室(★)

- 時間 午後1時～3時
- 場所 社会体育館1階柔道場
- 対象 中学生以上の女性
- 定員 先着30人
- その他 運動ができる服装

血圧・体脂肪の測定コーナー(当日参加可)

- 健康管理などのために、ぜひ利用してください。
- 時間 午前9時～11時30分
- 場所 社会体育館1階ロビー

トレーニングルーム無料開放(当日参加可)

- 社会体育館トレーニングルームを無料で開放します。
- 時間 午前9時30分～午後3時
- 場所 社会体育館1階トレーニングルーム
- 対象 中学生以上
- ※中学生は保護者同伴
- 持ち物 上履き

生活サポート消費相談

はい、こちら消費生活センターです!

「地デジに便乗した悪質商法に注意!」の巻

地上アナログ放送が終了するまであと1年を切りました。今後、地上デジタル放送(地デジ)に関する悪質商法トラブルが増加する恐れがあります。

◆事例1◆
自宅に来た業者から、「総務省から派遣された。アナログ放送が10年間延長できる工事を、3千円でを行います。」と勧誘された。

地上アナログ放送は平成23年7月24日までに終了します。
アナログ放送の延長はありません。

◆事例2◆
地デジ関係者と名乗る人が訪問し、「地デジの工事は9万円かかるが、今なら5万円でできる。領収書は後で持ってくる」と言われたため、現金で支払った。しかし、その後領収書も発行されず、工事の連絡もない。

地デジに対応するために、どのような工事が必要かは、一概には言えません。
業者がいきなり訪問し、契約を急かすような場合は、一人で判断せず、家族や地デジサポート千葉などに相談しましょう。

◆事例3◆
業者から、地デジについてのアドバイスやアンケートを受けたが、最後に料金を請求された。
総務省から委託を受けたと説明されたが、本当にこのような活動をしているのか。

総務省千葉県テレビ受信者支援センター(地デジサポート千葉)が行っている相談は無料です。
また、地デジサポートが専門家の個別訪問を行うときは、必ず事前に電話で連絡します。
地デジサポートと名乗っているにも関わらず料金を請求された場合は、決して支払わず、まず地デジサポートへ確認してください。

問い合わせ先
地デジサポート千葉 ☎043(333)7100
消費生活センター ☎(93)5348



人と人をつなぐふれあい広場

とみさと

情報ネット

くらし

労働条件をめぐるトラブルは

県労働委員会では、個々の労働者と使用者の間で

○解雇○雇い止め○配転○降格などのトラブルが生じたとき、個別的労使紛争のあっせんを行っています。労働者、使用者どちらからの申請も受け付けています。

また、手続きは簡単で、費用無料、秘密は厳守します。

詳しくは問い合わせください。

●千葉県労働委員会事務局

☎043(231)2131

オータムジャンボ宝くじ

全国の宝くじ売り場で発売されているほか通信販売でも購入できます。

なお、この宝くじの収益金は、市町村の明るい街づくりや環境対策、高齢化対策など地域住民の福祉向上のために使われます。

発売単価…1枚300円

販売期間…9月27日(月)～10月19日(火)

抽選日…10月26日(火)

○1等 1億5千万円×13本
前後賞 5千万円×26本

○2等 1千万円×130本

●(財)千葉県市町村振興協会

☎043(311)4162

保険・年金・税

国民年金の種類

国民年金には次の3つの基礎年金があります。

老齢基礎年金

支給…65歳から

年金額…満額で792,100円
(40年間納めた場合)

納付要件…納付や免除期間などの合計年数が25年以上

障害基礎年金

支給…加入中に病気やケガなどで一定の障害が残ったとき

年金額…

○1級 990,100円

○2級 792,100円

納付要件…初診日前の納付・免除期間が被保険者期間の3分の2以上(※)

遺族基礎年金

支給…死亡した被保険者が生計を維持していた17歳以下の子(障害者

は19歳以下)または子のある妻
年金額…
基本額 792,100円
加算額 227,900円
(子1人につき)

納付要件…死亡日前の納付・免除期間が被保険者期間の3分の2以上(※)

※…該当しない人は、初診日(死亡日)の属する月の前々月までの直近の1年間に未納がないこと

●国保年金課高齢者医療年金班

☎(93)4085

国民健康保険医療費通知

市では、医療の受診状況や受診内容を確認してもらうため、年4回、世帯主あてに「国民健康保険医療費通知」を送付しています。

この通知には、

- 受診者の氏名
- 診療を受けた医療機関
- 総医療費の額
- 保険者負担額(市国民健康保険が医療機関に支払った金額)

などを記載してありますので内容を確認してください。

対象…市国民健康保険加入者
受診期間…平成22年4～6月分
送付時期…9月下旬(予定)

●国保年金課国保班

☎(93)4083

福祉

福祉センター浴室が利用可能に!

福祉センター浴室の改修工事が終了しました。

ご利用いただけず、みなさんにはご不便をお掛けしました。

なお、利用方法などは改修前と変更はありませんので、ルールとマナーを守って利用してください。

●高齢者福祉課高齢者支援センター
☎(93)4981

子育て支援サークル「ほっかほかクラブ」

お月見を楽しみましょう!

日時…9月27日(月)

午前10時～正午

場所…北部コミュニティセンター2階和室

講師…影山さと子さん

対象…0～3歳までの幼児と母

費用…1家族100円

●日吉台地区社協 石井

☎(92)2071

イベント

なかよし動物フェスティバル2010

日時…9月23日(木・祝)
午前10時～午後3時

場所…県動物愛護センター
<富里市御料>

内容…犬のしつけ・フリスビー競技・聴導犬の犬演、動物相談など



●県動物愛護センター

☎(93)5711

いんば沼流域を歩いて楽しむ自然観察会

日時…10月16日(土)(小雨決行)

午前9時30分～午後3時30分

集合場所…山万ユーカリが丘線中学校駅前<佐倉市宮ノ台3丁目>

コース…佐倉市小竹コース(6km弱)

定員…40人(応募者多数時抽選)

費用…500円(保険・テキスト代)
講師…岩瀬徹さん(県生物学会顧問)ほか

申込み…10月8日(金)まで(必着)に往復はがき(1枚に2人まで)に参加希望者全員の氏名、年齢、住所、電話番号を記入して郵送

●申込み

(財)印旛沼環境基金

〒285-8533

佐倉市宮小路町12

☎043(485)0397

教室・講座

富里国際交流協会の語学教室

●申込み

富里国際交流協会事務局
(企画課企画調整室内)

☎(93)1117

小学生英語教室

ALTを中心にゲームをしながら楽しく英語を学びませんか?

日程…毎週土曜日

時間…午後9時30分～正午までの間、クラス別に50分

場所…中央公民館

対象…小学4～6年生

定員…若干名(先着順)

費用…1か月2,000円(受講料) 年会費1,000円

外国人のための日本語教室

生活に役立つ日本語を優しく指導します。

日時…毎週金曜日 午後2時～4時

場所…中央公民館

費用…無料(テキスト代別途)

仲間募集

第26回「竹謡会」民謡発表会

日時…10月10日(日)

午前10時～

場所…中央公民館講堂

費用…無料

内容…民謡発表ほか

●松本 ☎(93)4369

Toshokan Net としょかんねつ

●申込み 市立図書館

☎(90)4646

サービスが一時停止になります

電気設備点検のため、次の通り市立図書館ホームページと北部コミュニティセンター利用者用検索機を一時停止します

ご不便をお掛けしますが、ご理解・ご協力をお願いします。

なお、予約本の受け取り・返却はできます。

停止期間

○市立図書館ホームページ
9月20日(月)

正午～午後5時(予定)

○北部コミュニティセンター
9月20日(月)

午前9時～午後9時(予定)

富里歴史講座 食と暮らしの歴史 ～食材・調理方法 食器・土器～

食文化は人々の生活とともに大きく変化をしてきました。

過去の食文化を学び、改めて食と暮らしの関わりを考えてみませんか?

■テーマ 「食と暮らしの歴史～食材・調理方法、食器・土器～」
■講師 林田利之さん(元印旛郡市文化財センター調査研究員)

■日時 10月10日(日)
午前10時～11時30分

■場所 市立図書館2階AVホール

■費用 無料

■定員 先着80人

■申込み 10月9日(土)までに電話、または図書館相談カウンターにて